

# Plean Áineasa Lasmuigh Contae Fhine Gall 2025-2030

Meitheamh 2025



Rialtas na hÉireann  
Government of Ireland

Ár dTodhchaí  
Tuaithe  
Our Rural  
Future



Comhairle Contae  
Fhine Gall  
Fingal County  
Council



 **Outscape**  
Shaping Outdoor Recreation

## Clár Ábhar

Réamhrá 3

Comhthéacs straitéiseach 4

Achoimre ar an gcomhairliúchán 5

An staid reatha 6

Cuspóirí straitéiseacha agus plean gníomhaíochta 14

Fuair an tionscadal seo tacaíocht ón Roinn Forbartha Tuaithe agus Pobail



# Réamhrá

## An gá atá le Plean Áineasa Lasmuigh Contae Fhine Gall

Sa bhliain 2022, sheol an Roinn Forbartha Tuaithe agus Pobail (RFTP) straitéis náisiúnta áineasa lasmuigh dar teideal ‘Téigh Amach Faoin Aer 2023-2027’. Iarradh go sonrach sa straitéis go bhforbrófaí Pleananna Áineasa Lasmuigh Contae ar fud na hÉireann:

*“Ag leibhéal an chontae, is é ár n-uaimhian cur chuige níos pleanáilte agus níos comhordaithe a bhaint amach idir na páirtithe leasmhara go léir, trí Choiste agus Plean Áineasa Faoin Aer a fhorbairt agus a thabhairt isteach do gach Contae.”*

Seachas an uaimhian náisiúnta, tá aitheantas comhchoiteann laistigh de chontae Fhine Gall i measc príomh-gheallsealbhóirí go dtugann forbairt Plean Contae deis cur chuige níos comhoibríche a ghlacadh i leith tionchair dhearfacha an áineasa lasmuigh a bharrfheabhsú.

## Cad is Áineas Lasmuigh ann?

Ciallaíonn ‘áineas lasmuigh’ gníomhaíochtaí a dhéantar sa timpeallacht nádúrtha, amhail siúl, canúáil, rothaíocht sléibhe, treodóireacht, agus snámh san fhiántas. Ní áirítear leis gníomhaíochtaí a dhéantar amuigh faoin spéir ar chúrsaí teoranta nó ar pháirceanna imeartha teoranta (amhail galf, peil, seólímneach) ná gníomhaíochtaí mótaí (amhail cuadrothair/rothair streachailte a úsáid), seachas áiseanna soghluaisteachta mótaí. Is féidir sainmhíniú iomlán agus liosta gníomhaíochtaí a fháil in ‘Téigh Amach Faoin Aer 2023-2027’.

## Na tairbhí a bhaineann le hÁineas Lasmuigh

Forbraíodh an straitéis náisiúnta, agus rinneadh infheistíocht shuntasach airgeadais, mar fhreagairt d’aitheantas do na tairbhí iomadúla is féidir le pobail in Éirinn a bhaint as áineas lasmuigh. Áirítear leo sin tairbhí meabhairshláinte agus tairbhí sláinte fisiciúla, chomh maith le tairbhí eacnamaíocha agus sóisialta.

Leagtar amach in ‘Téigh Amach Faoin Aer’ fianaise ar an éileamh méadaithe ar áineas lasmuigh agus ar na tairbhí suntasacha a bhaineann leis.

- Chaith cuairteoirí ón gcoigríoch a ghlac páirt in áineas lasmuigh €1.7 billiún sa bhliain 2019.
- Tháinig méadú faoi dhó, beagnach, ar an líon cuairteoirí ar fharaoisí Coillte idir na blianta 2018 agus 2021.
- Cuireadh cosc ar 97,000 cás galair in Éirinn mar gheall ar rannpháirtíocht i ngníomhaíocht fhisiciúil sa bhliain 2019, rud a shábháil costas iomlán is mó ná €405 mhilliún.
- Is é siúl áineasa an spóirt nó an ghníomhaíocht choirp is mó a nglactar páirt inti in Éirinn go mór fada.

## Forbairt an Phlean

Bhí forbairt an Phlean seo faoi stiúir Outscape idir mí na Samhna 2024 agus mí an Mhárta 2025 thar ceann Grúpa Stiúrtha ina raibh geallsealbhóirí áineasa lasmuigh i gcontae Fhine Gall. Chloígh an próiseas leis an treoir atá leagtha amach in ‘Treoirínite maidir le Forbairt - Pleananna Áineasa Lasmuigh Contae’ a d’fhorbair RFTP (2024). Áiríodh iad seo a leanas leis an bhFoireann Tionscadail:

- Comhairle Contae Fhine Gall
- Fáilte Éireann
- Comhpháirtíocht LEADER, Fine Gall

- Oifig Spóirt Fhine Gall (Comhpháirtíocht Áitiúil Spóirt)
- Clár Uiscí na nÚdarás Áitiúil (LAWPRO)
- Ollscoil Teicneolaíochta Bhaile Átha Cliath
- Caisleán Ard Giolláin

Ar aon dul leis na treoirínite náisiúnta, threoraigh an Grúpa Stiúrtha treo fhorbairt an Phlean, agus tháinig sé ar chomhdhearcadh maidir le tosaíochtaí straitéiseacha agus gníomhartha straitéiseacha tar éis tréimhse inar seoladh:

- Taighde deisce, léarscáiliú GIS, agus cuairteanna ar láithreáin
- Comhairliúcháin le príomh-gheallsealbhóirí
- Imeachtaí pearsanta comhairliúcháin phoiblí
- Suirbhé poiblí ar líne

Is ionann an doiciméad seo agus achoimre ar aschuir an phróisis forbartha, agus leagtar amach ann na tosaíochtaí straitéiseacha agus na gníomhartha straitéiseacha do na chéad chúig bliana eile i gContae Fhine Gall.

Tá an Plean seo faoi réir scagadh Measúnachta Straitéisí Timpeallachta/Measúnachta Cuí.



## Comhthéacs straitéiseach

### Téigh Amach Faoin Aer

Tá sé mar aidhm le ‘Téigh Amach Faoin Aer 2023-2025’, arb í straitéis náisiúnta áineasa lasmuigh na hÉireann í, forbairt inbhuanaithe na hearnála áineasa lasmuigh a neartú agus tairbhí eacnamaíochta agus sláinte a bhrú chun cinn do phobail, agus tírdhreacha, gnáthóga agus oidhreacht thógtha á gcosaint ag an am céanna. Príomh-bhunspríoc inghnóthaithe faoin mbeartas forbartha tuaithe ‘Todhchaí Cheantair Thuaithe na hÉireann’ don tréimhse 2021-2025 is ea cur chun feidhme na straitéise.

Glacadh roinnt gníomhartha laistigh den Phlean seo d’Fhine Gall mar fhreagairt dhíreach don straitéis náisiúnta, lena áiríodh Coiste Áineasa Lasmuigh Contae agus Fóram Geallsealbhóirí Contae Uile a bhunú.

### Straitéisí náisiúnta eile

Bhí roinnt straitéisí náisiúnta eile mar bhonn eolais faoin bPlean seo d’Fhine Gall. Áirítear leo sin:

- An Straitéis Náisiúnta Tírdhreacha 2015-2025
- An Plean Gníomhaíochta Náisiúnta um Bithéagsúlacht 2023-2030
- An Creat Beartais Turasóireachta 2025-2030
- An Straitéis um Rannpháirtíocht Leanáí agus Daoine Óga 2019-2023
- An Plean Náisiúnta um Ghníomhaíocht Fhisiciúil d’Éirinn (2016, arna athbhreithniú sa bhliain 2020)
- Beartas Spórt Éireann um Spórt agus Gníomhaíocht Fhisiciúil Lasmuigh (2020)
- Beartas Spórt Éireann um Rannpháirtíocht Daoine faoi Mhíchumas sa Spórt (2017)
- Fís Straitéiseach Coillte (2022)

### Straitéisí réigiúnacha agus áitiúla

Múnlaíodh forbairt an Phlean seo le straitéisí réigiúnacha agus áitiúla freisin. Áirítear leo sin:

- Plean Forbartha Fhine Gall 2023-2029
- Straitéis Forbartha Turasóireachta Réigiúnach Bhaile Átha Cliath 2023-2027
- Straitéis Turasóireachta Fhine Gall 2024-2029
- Fine Gall Amach Anseo: Straitéis Forbartha Eacnamaíche (2024)
- An Plean Áitiúil Eacnamaíochta agus Pobail 2023-2028
- An Plean Áitiúil Spóirt agus Gníomhaíochta Fisiciúla 2024-2029
- Straitéis Taistil Ghníomhaigh d’Fhine Gall (2023)
- É a Choinneáil Glas – Straitéis Spáis Oscailte d’Fhine Gall (Dréacht)
- An Plean Gníomhaíochta ar son na hAeráide 2024-2029
- Plean Gníomhaíochta Fhine Gall um Bithéagsúlacht 2023-2030
- Plean Oidhreachta Fhine Gall 2024-2030
- Straitéis Forbartha Áitiúla LEADER do Cheantar Tuaithe Bhaile Átha Cliath 2023-2027
- Spás don Súgradh – Beartas Súgartha d’Fhine Gall

### Príomhthreochtaí

Bhí roinnt treochtaí náisiúnta agus domhanda mar bhonn eolais faoi fhorbairt Phlean Fhine Gall:

**Méadú ar an éileamh:** Méadú ar an spéis agus an rannpháirtíocht in áineas lasmuigh in Éirinn agus ar fud an domhain.

**Gníomhaíochtaí:** Is iad gníomhaíochtaí boga, amhail siúl agus rothaíocht, an chuid is suntasaí den áineas lasmuigh, agus meastar go leanfaidh an t-éileamh ó thomhaltóirí ar ghníomhaíochtaí boga ar aghaidh. Bíonn méadú ag teacht ar ghníomhaíochtaí nua amhail snámh faoin spéir agus seaschéaslóireacht.

**Daonra a bhíonn ag dul in aois:** Bíonn an daonra in Éirinn ag dul in aois agus meastar go dtiocfaidh méadú ar an líon daoine scothaosta a ghlacann páirt in áineas lasmuigh agus ar an rannpháirtíocht ilghlúine in áineas lasmuigh.

**Níos gaire don bhaile:** Bíonn deiseanna á lorg ag daoine chun páirt a ghlacadh in áineas lasmuigh ‘níos gaire don bhaile’.

**Inbhuanaitheacht:** Bíonn ag méadú ar an imní atá ar dhaoine faoin gcomhshaol agus bíonn siad ag iompar ar bhealach níos inbhuanaithe.

**Folláine:** Mar gheall ar an treocht dhomhanda chun feabhas a chur ar ár bhfolláine fhisiciúil agus meabhrach, tá fonn ar dhaoine an tsláinte agus an fholláine a chomhtháthú isteach i roghanna fóillíochta agus turasóireachta.

## Achoimre ar an gcomhairliúchán

Bhí comhairliúchán le geallsealbhóirí náisiúnta, agus le geallsealbhóirí Fhine Gall, an pobal san áireamh, ina chuid ríthábhachtach de bhonn eolais a chur faoi staid reatha an áineasa lasmuigh i bhFine Gall agus faoi na gníomhartha cúig bliana atá ar áireamh sa Phlean.

### Comhairliúchán le geallsealbhóirí náisiúnta

Cuireadh eagraíochtaí náisiúnta agus comhlachtaí rialaithe straitéiseacha ar an eolas faoi phróiseas forbartha an Phlean agus tugadh cuireadh dóibh páirt a ghlacadh i bpróiseas forbartha an Phlean. Áirítear iad seo a leanas leo sin:

- An Roinn Forbartha Tuaithe agus Pobail
- Bonneagar Iompair Éireann
- Fáilte Éireann
- Coillte
- Ná Fág Aon Rian
- Míchumas Gníomhach Éireann
- Aonad Spóirt Éireann um Ghníomhaíocht Amuigh faoin Spéir
- An tSeirbhís Páirceanna Náisiúnta agus Fiadhúlra lascaigh Intíre
- An tSeirbhís Náisiúnta Oidhreachta Tógtha
- Seirbhís na Séadchomharthaí Náisiúnta
- Oidhrecht Éireann
- Oifig na nOibreacha Poiblí
- Sléibhteoireacht Éireann
- Cumann Turasóireachta Eachtraíochta na hÉireann
- Feirmeoirí Aontaithe na hÉireann
- Cumann Feirmeoirí Eallaigh agus Caorach na hÉireann
- Cumann Feirmeoirí Natura agus Sléibhe na hÉireann
- Cumann Soláthróirí Baine Uachtarlainne na hÉireann
- Rothaíocht Éireann
- Canúáil Éireann
- Eachspóirt Éireann
- Cumann Uaimheadóireachta na hÉireann

- Comhairle Slatascaireachta na hÉireann
- Sábháilteacht Uisce Éireann
- Snámh Éireann

### Comhairliúchán Fhine Gall:

**Eagraíochtaí áitiúla agus réigiúnacha:** Seoladh comhairliúchán duine le duine leis na geallsealbhóirí seo a leanas, a ndearnadh ionadaíocht do roinnt díobh ar an nGrúpa Stiúrtha:

- Oifig Chomhairle Contae Fhine Gall:
  - Bitheagsúlacht
  - Oidhrecht
  - Páirc agus tírdhreach
  - Glasbhealaí
  - Inrochtaineacht
  - Forbairt eacnamaíoch
  - Forbairt Sábháilteachta Uisce
  - Turasóireacht
- Oifig Spóirt Fhine Gall (Comhpháirtíocht Áitiúil Spóirt) – lena n-áirítear comhordaitheoirí Chathracha Gníomhacha agus Fhine Gall Shláintiúil, agus an Clár Snámha Lasmuigh
- Comhpháirtíocht LEADER, Fine Gall
- Fáilte Éireann
- Clár Uiscí na nÚdarás Áitiúil
- Ollscoil Teicneolaíochta Bhaile Átha Cliath

**Comhairliúchán poiblí:** Seoladh comhairliúchán poiblí sna míonna tosaigh den bhliain 2025:

- Trí dhá imeacht phoiblí ‘buail isteach’ a cuireadh ar siúl i Leabharlann Mhullach Íde agus i Leabharlann Bhaile Bhlainséir
- Trí shuirbhé ar líne a bhí ar oscailt ar feadh trí seachtaine

Bhí na himeachtaí sin ina ndeis ionchur a fháil ó mhuintir na háite, ó sholáthraithe gníomhaíochtaí, ó oideoirí, ó chlubanna áineasa lasmuigh, ón bpobal úinéireachta talún, agus ó chuariteoirí ar an gContae.

Le linn na n-imeachtaí, cuireadh sraith ceisteanna i láthair a bhí ceaptha chun ‘tástáil’ a dhéanamh ar an méid a d’aontaigh an pobal le dréachtghníomhartha a bhí ag teacht chun cinn.

Bhí 241 fhreagraí san iomlán ann don suirbhé ar líne. Cónaitheoirí nó úinéirí talún i bhFine Gall ba ea 87% de na freagraithe, agus a bhformhór lonnaithe in oirthear an Chontae – na Sceirí, Sord, Mullach Íde, Loch Sionnaigh, Baile Brigín, agus Binn Éadair. Bhí ionadaíocht níos lú ag ceantair thuaithe (2%), mar gheall, is dócha, ar an easpa soláthair áineasa lasmuigh, ar líon níos lú lonnaíochtaí, agus ar dhaonra níos scaipthe.

Thug 8% de na freagraithe cuairt ar an gContae le haghaidh áineas lasmuigh agus, i gcás 2% díobh, oibríonn siad i bhFine Gall ach tá cónaí orthu in áit eile (Baile Átha Cliath, an Mhí, agus Cill Dara).

Bhí ionadaíocht mhaith ann ó gach aoischatagóir shainithe.

### Léargais ó gheallsealbhóirí (go hachomair):

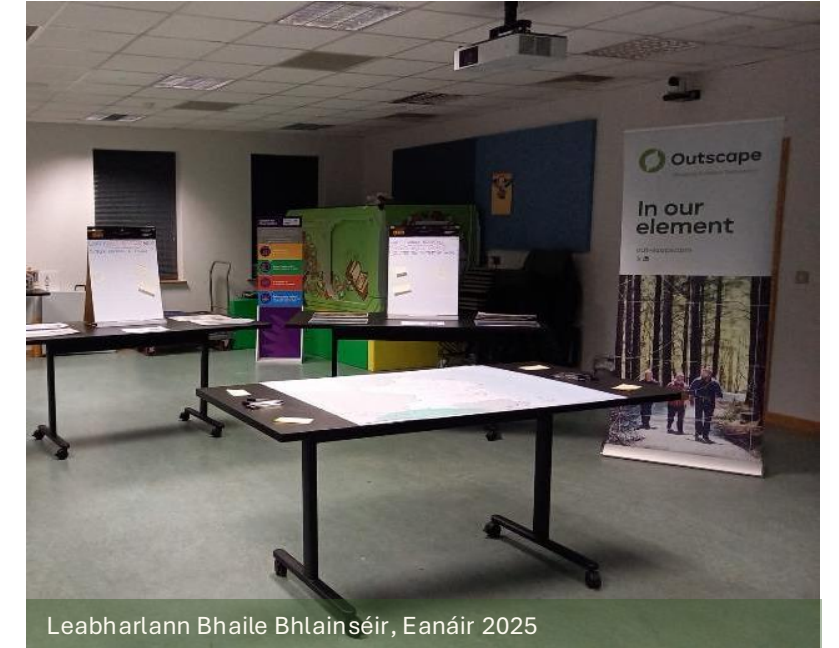
Is é siúl an ghníomhaíocht is mó tóir agus, ina dhiaidh sin, is é taitneamh éighníomhach a bhaint as an saol amuigh faoin spéir (faire ar fhiadhúlra, picnicí), rothaíocht fóillíochta, spóirt uisce (canúáil, seoltóireacht, seaschéaslóireacht), snámh uisce oscailte/snámh fiáin agus reathaíocht an ghníomhaíocht is mó tóir.

Cé go bhfuil na saoráidí áineasa lasmuigh atá ann cheana ar ardchaighdeán, tríd is tríd, tá gá ann le tuilleadh soláthair – go háirithe forbairt conairí pobail laistigh de cheantair thuaithe, saoráidí snámha faoin spéir, agus níos mó nascachta siúil agus rothaíochta fóillíochta feadh an chósta.

Bíonn ról suntasach ag tránna in áineas lasmuigh ar fud an Chontae. Aithnítear go bhfuil ardchaighdeán glaineachta agus cosanta comhshaoil acu. Mar sin féin, táthar ag iarraidh go mbeadh níos mó clár inrochtaineachta ann chun go mbeadh níos mó daoine in ann taitneamh a bhaint astu, agus go ndéanfadh an lucht bainistíochta tránna na héiceachórais chósta a chosaint agus a athbhunú.

Baineann daoine i bhFine Gall taitneamh as a bheith amuigh faoin spéir le haghaidh áineas lasmuigh, agus is mór acu na tírdhreacha agus an oidhrecht ina ndéantar a ngníomhaíochtaí.

Tá deis ann tuilleadh comhoibrithe a bhunú i measc gach duine a bhfuil baint acu le háineas lasmuigh a forbairt, a bhainistiú agus a chur chun cinn ar fud an Chontae.



# An staid reatha



## An comhshaol agus an oidhreacht

Tá tírdhreach saibhir ilchineálach ag Fhine Gall, ina bhfuil imeallbhord, tuath dhroimneach, agus diméinte stairiúla. Cé nach bhfuil mórán ceantair sléibhe, easanna, lochanna, gleannta ná eastáit foraoiseachta sa Chontae, is cúiteamh air sin é a imeallbhord éagsúil mar a bhfuil tránna, dumhcha agus aillte. Is é sin an rud is mó a mheallann daoine chuige, agus déanann an Contae é a cheiliúradh trí ghlacadh lena oidhreacht nádúrtha agus thógtha.

Ar shiúl ón gcósta, níl an tírdhreach chomh suntasach céanna ach tá sé chomh hálainn céanna. Is ann do go leor tithe agus eastát ón ré idir an 17ú haois agus an 19ú haois atá gar do lonnaíochtaí stairiúla, a ngéilleann gach ceann díobh dá chroíthailte inmheánacha, talmhaíochta agus tuaithe.

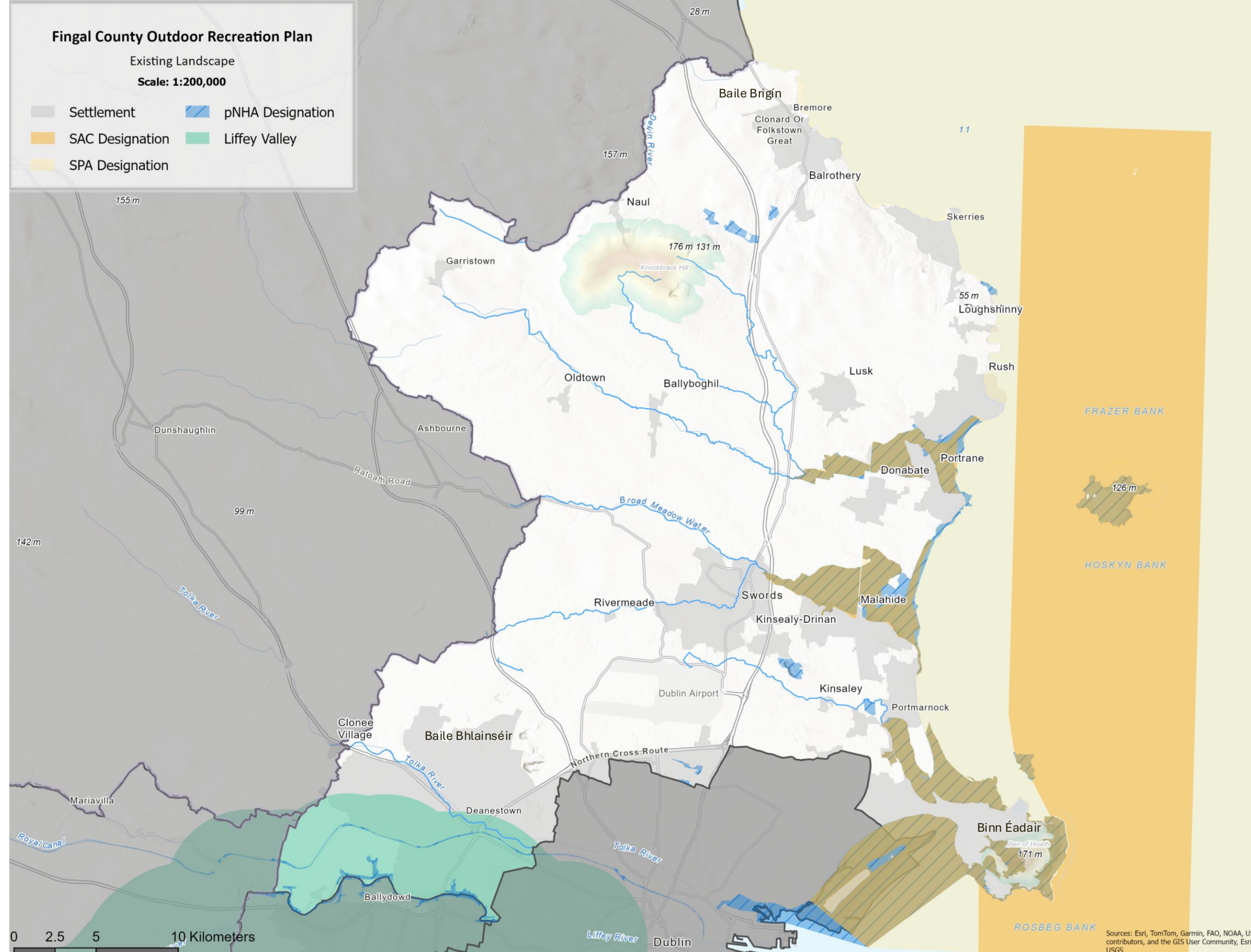
Tá roinnt ainmniúcháin idirnáisiúnta agus náisiúnta chósta\* i bhfeidhm feadh chósta thoir Fhine Gall chun cabhrú lena chuid tránna, aillte, dumhcha, oileán, inbhear agus uiscí cósta a chosaint agus a chaomhnú. Áirítear leo sin Limistéar Caomhantais Speisialta agus Limistéar Cosanta Speisialta Inbhear Bhaile Roiséir, Limistéar Caomhantais Speisialta Chuan Bhaile Átha Cliath Thuaidh, agus Limistéar Oidhreachta Nádúrtha Oileán na Sceirí.

Dá ainneoin sin, aithnítear go mbíonn tionchar ag an áineas ó thaobh cailteanas gnáthóige agus cur isteach de.

Aithnítear freisin go mbíonn an bhail atá ar an-chuid de na limistéir ainmnithe ag dul in olcas – go háirithe na hinbhir agus an limistéar timpeall Cheann Bhinn Éadair.

\*Ainmniúcháin chomhshaoil i gContae Fhine Gall:

- SPA = Limistéar Cosanta Speisialta
- SAC = Limistéar Caomhantais Speisialta
- NHA = Limistéar Oidhreachta Nádúrtha
- pNHA = Limistéar Beartaithe Oidhreachta Nádúrtha

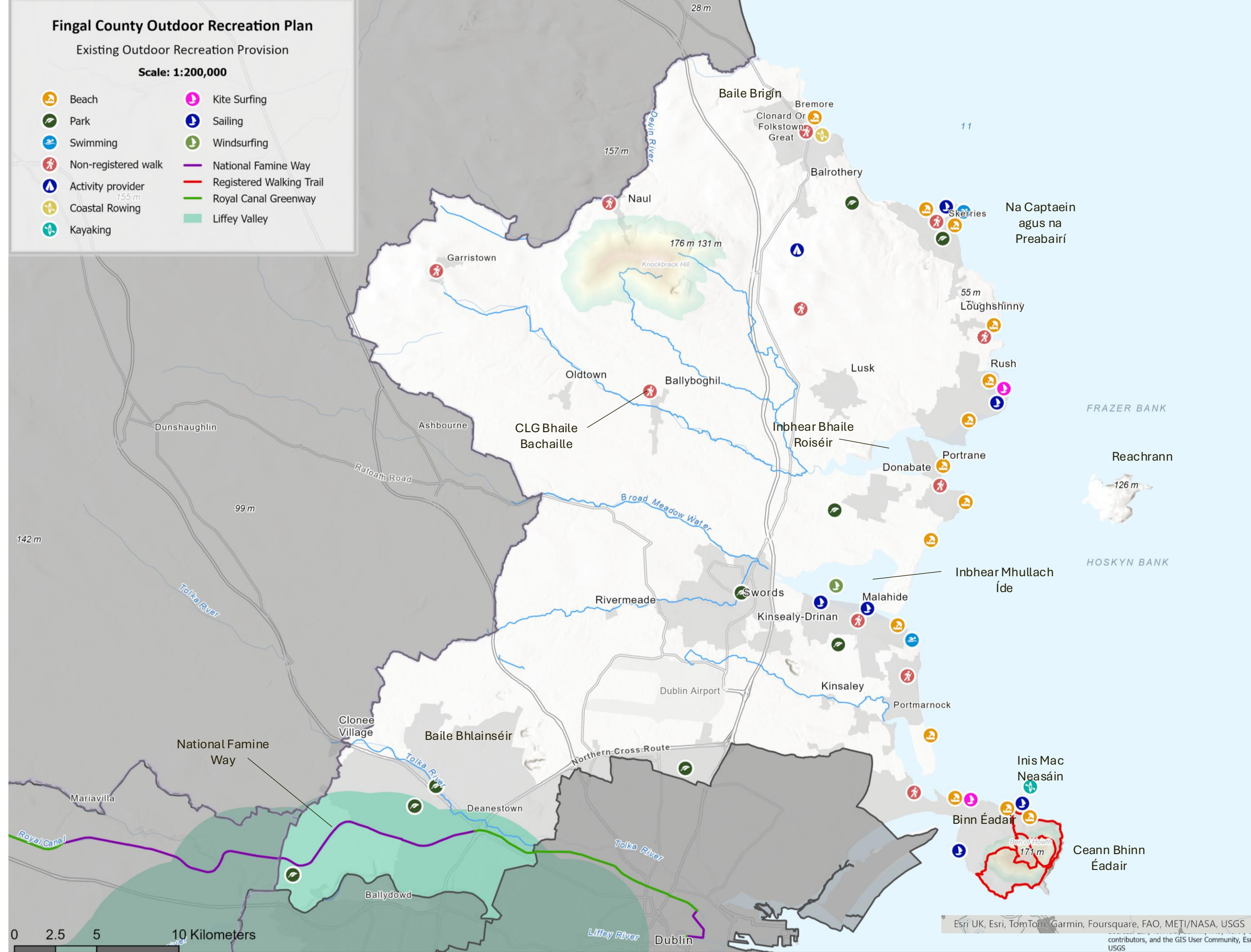


# Bonneagar agus rochtain

Tagraíonn ‘rochtain’ don bhonneagar agus do na socruithe atá i bhfeidhm lena gcabhraítear le daoine taitneamh a bhaint as a n-áiteanna nádúrtha agus a spásanna nádúrtha le haghaidh cineálacha éagsúla áineasa lasmuigh.

Múnlaíonn tírdhreach an Chontae agus a ghaireacht do Chathair Bhaile Átha Cliath an tairiscint áineasa lasmuigh agus na féidearthachtaí a bhaineann léi.

Is ar chósta thoir Fhine Gall, gar do lárionaid uirbeacha ina bhfuil príomhshócmhainní foirmiúla agus neamhfoirmiúla áineasa an Chontae le fáil, a dhéantar formhór na ngníomhaíochtaí áineasa lasmuigh. Áirítear leo sin trána, páirceanna poiblí, limistéir thaitneamhachta, pointí rochtana uisce, conairí siúil, bealaí taistil ghníomhaigh, agus moil áineasa, etc.



## Bonneagar agus rochtain

### Siúl

Tá an siúl teoranta den chuid is mó don chósta, do Ghlasbhealaí, do pháirceanna poiblí, do dhiméinte foirmiúla, do thránna, do lúba páirce imeartha, agus do shiúlóidí cósta.

Níl ach cúig chonair fhoirmiúla siúil ar áireamh ar Chlár Conairí Náisiúnta Aonad Spórt Éireann um Ghníomhaíocht Amuigh faoin Spéir. Is iad sin cosán na hAille, conair na Linne Duibhe, conair Phortach na bhFroganna, agus conair an Trambhealaigh i mBinn Éadair, agus Glasbhealach na Canálach Ríoga (ina bhfuil an National Famine Way). Ina theannta sin, tá Cosáin Phoiblí ainmnithe i Limistéar Taitneamhachta Speisialta Bhinn Éadair.

Tá an chuid eile de na bealaí foirmiúla siúil le fáil laistigh den 2000 heicteár de pháirceanna poiblí agus de spásanna glasa ar fud an Chontae, lena n-áirítear Caisleán agus Diméin Mhullach Íde, Caisleán agus Diméin Ard Giolláin, Páirc Réigiúnach Dhiméin Sheantraibh, agus Páirc San Cairtriona.



Teach agus Feirm an Droichid Nua, le caoinchead Brigita Stankaityte (Bond) - stór ábhair Fháilte Éireann

Cuirtear bealaí slímharcáilte eile chun cinn mar shiúlóidí cósta, lena n-áirítear Bealach agus Conair Ealaíne Phádraig, an bealach idir Binn Éadair agus Baile Dúill, an bealach idir Mullach Íde agus Port Reachrann, agus an bealach idir Loch Sionnaigh agus na Sceirí.

Tá gach ceann de na tránna sa Chontae inrochtana le haghaidh siúil.

Laistigh d'iarthar tuaithe an Chontae, tá easpa soláthair ann ó thaobh conairí foirmiúla sábháilte siúil pobail easbhóthair de. Mar sin féin, tá fianaise starógach ann go n-úsáidtear páirceanna spóirt le haghaidh siúil agus reathaíochta laistigh de phobail tuaithe – lena n-áirítear CLG Bhaile Bachaille, CLG Long Cogaidh, agus CLG Chlann Mhuire.

### Rothaíocht

Tá clár uailmhianach iontach ann maidir le forbairt bonneagair Glasbhealaigh agus taistil ghníomhaigh ar fud an Chontae. Go dtí seo, forbraíodh dhá Ghlasbhealach – Glasbhealach na Canálach Ríoga (i mBaile an Ásaigh) agus Bealach Rothaíochta Glasbhealaigh Bhaile Dúill-Phort Mearnóg, chomh maith le rotharbhealaí leithscartha i mBaile an Hartaigh/Baile an Huntaigh agus i nGleann na hAbhann, Sord.

Cé go bhfuil sí teoranta go leor, cuirtear rothaíocht fóillíochta easbhóthair ar fáil laistigh de pháirceanna réigiúnacha agus diméinte atá inrochtana ag an bpobal, agus ag moil áineasa i bPáirc na Mílaoise agus i Sord, áit a bhfuil Raonta Learn2Cycle.

Cosúil leis an siúl, tá an soláthar teoranta i gceantair tuaithe.

### Tránna

Tá tránna ina gcuid lárnach den soláthar áineasa lasmuigh i bhFine Gall. Tá 14 thrá ann sa Chontae, agus tá gardaí tarrthála séasúracha ag deich gcinn díobh.

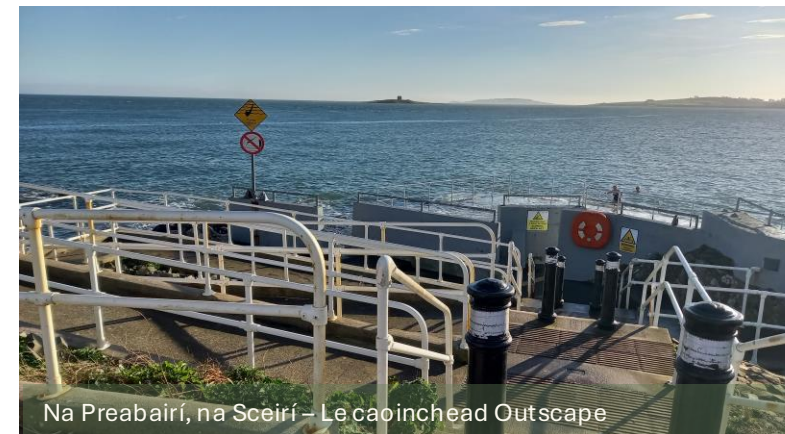


An Trá Mhín, Port Mearnóg, Co. Bhaile Átha Cliath, le caoinchead Fiona McCann – stór ábhair Fháilte Éireann

Is tránna Brait Ghoirm iad dhá cheann de na tránna (Domhnach Bat/Baile Carraige agus Port Mearnóg/an Trá Mhín), rud atá mar aitheantas dá n-ardchaighdeán uisce (de réir caighdeáin Snámha – a fhoilsítear ar shuíomh Gréasáin Chomhairle Contae Fhine Gall), dá mbainistíocht fhónta comhshaoil, dá n-oideachas comhshaoil, dá sábháilteacht, agus dá saoráidí. Tá Gradam Cósta Ghlais ag Domhnach Bat/Baile Carraige freisin as timpeallacht nádúrtha neamh-mhillte an chósta.

### Snámh farraige

Luadh go mbíonn an tóir agus an t-éileamh ar shnámh farraige ag méadú agus nach gníomhaíocht 'nideoige' í ar fud na tíre a thuilleadh. Tá sé sin ag teacht le treochtaí náisiúnta a dtacaítear go láidir leo laistigh den straitéis náisiúnta snámha 2024-2027. Feictear an treocht aníos sin i bhFine Gall freisin.



Na Preabairí, na Sceirí – Le caoinchead Outscape

Is féidir rochtain a fháil ar shnámh farraige ag tránna an Chontae agus ag pointí ainmnithe rochtana snámha - Na Captaein agus na Preabairí, na Sceirí, agus an Charraig Íseal, Mullach Íde. I roinnt ceantar, leag pobail baoithe marcála síos chun cúrsaí agus limistéir ainmnithe shnámha a chruthú. Tá iniúchadh á dhéanamh ag an gComhairle ar sholáthar snámha farraige chun tuiscint a fháil ar an soláthar reatha agus ar na deiseanna forbartha amach anseo.

### Spóirt uisce

Déantar raon gníomhaíochtaí spóirt uisce feadh chósta Fhine Gall, lena n-áirítear seoltóireacht, rámhaíocht chósta, Seaschéaslóireacht, cadhcáil agus canúáil, gaothshurfáil, agus surfáil eitleoige. Meastar go forleathan, áfach, go bhfuil a lán bacainní ar na gníomhaíochtaí sin mar gheall ar chostais bhallaíochta, ar fhrúilú trealaimh, agus ar inrochtaineacht oiliúna, etc.

Is ann do rochtain teoranta ar uiscebhealaí intíre mar gheall ar easpa bonneagair.



Scáthchruthanna na, Skerries Sunset Tours, Baile Átha Cliath, le caoinchead Skerries Sunset Tours - stór ábhair Fháilte Éireann

## Sócmhainní áineasa Fhine Gall

### An t-imeallbhord

Tá cósta Fhine Gall ar cheann de na nithe is mó a mheallann daoine chuig an gContae mar gheall ar a áilleacht nádúrtha, ar a oidhreacht agus ar an mealltacht mharthanach a bhaineann lena thránna neamh-mhillte agus lena aillte suntasacha. Tá an cósta ina dheis dóibh siúd a thugann cuairt ar Bhaile Átha Cliath éalú ón gCathair agus taitneamh a bhaint as aer na farraige agus as an spás oscailte.

Clós súgartha le haghaidh siúil, rothaíochta agus gníomhaíochtaí spórt uisce is ea cósta Fhine Gall. Is féidir leis a bheith doiligh rochtain a fháil ar thránna mar gheall ar an timpeallacht dhúshlánach dhinimiciúil ina mbíonn gaineamh aistritheach agus creimeadh cósta. Cabhraíonn cláir shéasúracha le rannpháirtíocht a mhéadú. Aithnítear, áfach, gur féidir níos mó a dhéanamh chun daoine a bhfuil míchumas orthu agus daoine ó ghrúpaí faoi ghannionadaíocht a spreagadh chun páirt a ghlacadh i ngníomhaíochtaí.



Le caoinhead Chomhairle Contae Fhine Gall

### Ceann Bhinn Éadair

Agus iad láimh le Ceann Bhinn Éadair, is le sraith siúlóidí atá ar an gClár Conairí Náisiúnta agus le sraith cosán poiblí laistigh de Limistéar Taitneamhachta Speisialta Bhinn Éadair a thugtar cuairteoirí feadh cuid iontach den imeallbhord laistigh den Chontae agus trí fhraochmhá agus trí choillearnach. Agus iad suite os cionn aillte iontacha farraige, is feadh na gconairí siúil atá radhairc áille ar Inis Mac Neasáin, ar Bhá Bhaile Átha Cliath, agus ar an imeallbhord máguaird.

Tá an limistéar ina chuid de Limistéar Caomhantais Speisialta Cheann Bhinn Éadair, agus tá Cósta Cheann Bhinn Éadair ina chúra íocónach le haghaidh áineas Fhine Gall mar thairiscint uathúil i gcomparáid leis an gcuid eile den Chontae. Mar gheall ar a shuíomh gar do Chathair Bhaile Átha Cliath, agus ar a shárnaisc iompair phoiblí, tá sé ina phríomhcheann scríbe do chuairteoirí laistigh den Chontae anois, agus é ag mealladh thart ar 500,000 cuairteoir in aghaidh na bliana. Fágann sé sin go mbaineann saincheisteanna maidir le bainistíocht cuairteoirí agus le cosaint an chomhshaoil leis an tírdhreach íogair sin.

### Caisleán agus Gairdíní Mhullach Íde

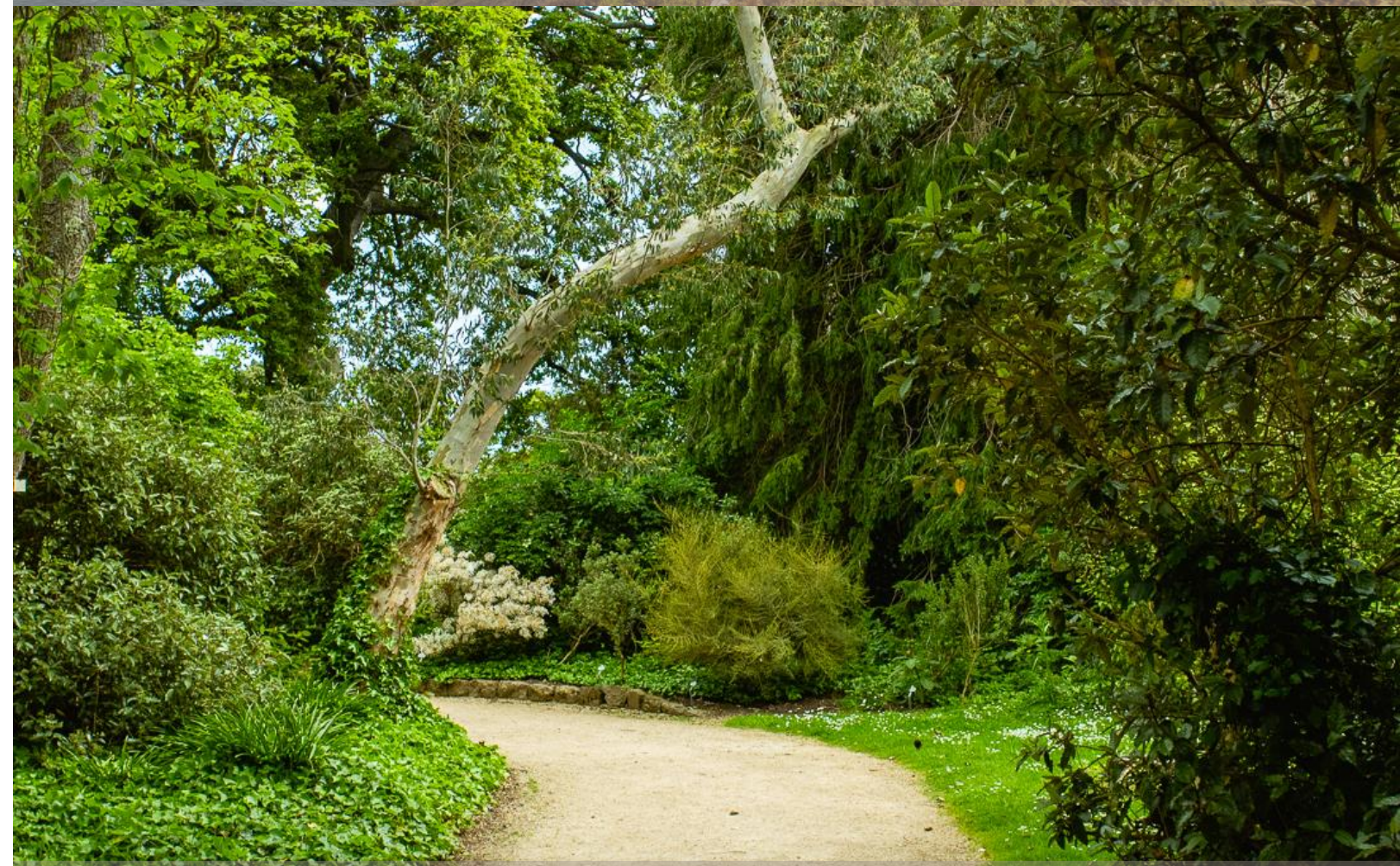
Tá an caisleán 800 bliain d'aois atá lonnaithe i gcroílár bhaile Mhullach Íde ar cheann de na sainchomharthaí is íocónaí in Éirinn, agus cuirtear chun cinn é mar thearmann suaimhneach atá suite an-ghar do Bhaile Átha Cliath.

In éineacht leis an gcaisleán, tá cáil ar an diméin as a plandaí andúchasacha, as a háilleacht nádúrtha agus as a spás glas, áit ar féidir le muintir na háite agus le cuairteoirí leas a bhaint as a gréasán conairí foirmiúla trína fearann páirce, trína gairdíní foirmiúla agus trína coillearnach.

Soláthraítear léi deiseanna sábháilte siúil agus rothaíochta fóillíochta easbhóthair laistigh de Mhullach Íde. Mar gheall ar a topagrafaíocht réidh agus a dromchla comhsheasmhach, tá sí inrochtana ag cuid mhór den daonra.



Siúlóid Ail Bhinn Éadair, Ceann Bhinn Éadair, Co. Bhaile Átha Cliath, Cahir Davitt, ó stór ábhair Fháilte Éireann



Caisleán agus Gairdíní Mhullach Íde, le caoinhead Brigita Stankaityte (Bond), ó stór ábhair Fháilte Éireann

## Deis agus feasacht

### Deis

Is iad siúl, rothaíocht fóillíochta, reathaíocht, snámh faoin spéir, agus spóirt uisce na gníomhaíochtaí is mó tóir a dhéantar i bhFine Gall. Tá sé sin ag teacht leis an bhflúirse choibhneasta rochtana, clubanna agus clár rannpháirtíochta lena dtugtar daoine i dteagmháil leis na gníomhaíochtaí sin.

Tá na treochtaí sin ag teacht go ginearálta le patrúin náisiúnta rannpháirtíochta in áineas lasmuigh (*Monatóir Spóirt na hÉireann, 2023*).

Tá Oifig Spóirt Fhine Gall (Comhpháirtíocht Áitiúil Spóirt) ar cheann de na príomhsholáthraithe deiseanna rannpháirtíochta, trí chlár éagsúla a fhaigheann tacaíocht ó ‘Active, Together’ – Plean Áitiúil Spóirt agus Gníomhaíochta Fisiciúla an Chontae (2024-29) agus é mar aidhm leis

*Stíleanna Maireachtála Gníomhacha a Spreagadh do gach duine i bhFine Gall*

Tá na cláir seo ann chun caidreamh a dhéanamh leis an bpobal trí imeachtaí seachtainiúla agus míosúla agus trí oiliúint ceannaireachta:

- **Siúl:** Men’s Walk and Talk, Coillearnach ar son na Sláinte, Cuir Muintir na hÉireann ag Siúl, Cathracha Gníomhacha Bhaile Átha Cliath, Revive and Thrive, parkrun (ag 14 ionad) agus junior parkrun (ag 7 n-ionad), Communities get Moving, agus busanna siúil.
- **Rothaíocht:** Rothaíocht Gan Aois, Learn2Cycle, agus busanna rothaíochta.
- **Snámh faoin spéir:** cláir sábháilteachta uisce agus oideachais i gcomhpháirt le Snámh Éireann, agus Dance and Dip.
- **Spóirt uisce:** Campa Spóirt Uisce do Chách, Seoltóireacht pobail.

- **Imeachtaí náisiúnta agus áitiúla:** Seachtain na mBan sa Spórt, Seachtain Amuigh faoin Aer di, Seachtain na Rothar, an Lá Náisiúnta Siúil, agus féilte trá.
- **Soláthraithe gníomhaíochtaí:** Cuireann roinnt soláthraithe gníomhaíochtaí áineasa lasmuigh deiseanna éagsúla rannpháirtíochta ar fáil, lena n-áirítear turais siúil, cadhcáil/canúáil, seaschéaslóireacht, agus seoltóireacht.
- **Príomh-chomhpháirtíochtaí:** Spórt Éireann, Rothaíocht Éireann, Snámh Éireann, Míchumas Gníomhach Éireann, Fís-Spóirt Éireann, Cuir Muintir na hÉireann ag Siúl, Meabhairshláinte Éireann, agus Ollscoil Teicneolaíochta Bhaile Átha Cliath.

Sainaitníodh sa chomhairliúchán go bhfuil roinnt bacainní ar rannpháirtíocht ann, lena n-áirítear an easpa rochtana ar threalamh, an dearcadh go bhfuil gníomhaíochtaí áirithe ‘doiligh le sroicheadh’ (e.g., seoltóireacht, cadhcáil/canúáil), agus feasacht ar na cláir. Bhí rochtain ar thránna ar cheann de na príomhbhacainní – go háirithe do dhaoine a bhfuil míchumas orthu.

### Feasacht

Is é atá i gceist le feasacht ná daoine a nascadh lena ndeiseanna áineasa lasmuigh tríd an bhfaisnéis cheart a thabhairt dóibh chun rannpháirtíocht fhreagrach\* a spreagadh agus a chumasú.

Áirítear na hardáin seo a leanas leis na hardáin lena gcuirtear áineas lasmuigh i bhFine Gall chun cinn (ach gan a bheith teoranta dóibh):

- **Visit Fingal agus Fingal Walks:** Faoi bhainistíocht rannóg Turasóireachta Chomhairle Contae Fhine Gall agus leabaithe isteach i suíomh Gréasáin na Comhairle.
- **VisitDublin.com:** Faoi bhainistíocht Fháilte Éireann. Cuirtear chun cinn air gníomhaíochtaí is féidir a dhéanamh i mBaile Átha Cliath agus timpeall air, lena n-áirítear Fine Gall, trí Chonairí Fionnachtana Bhaile Átha Cliath (Baile Brigín agus Mullach Íde) agus trí Chonair Chósta Bhaile Átha Cliath (na Sceirí, Mullach Íde, Binn Éadair).

- **Discoverireland.ie:** Lena n-áirítear Visit Dublin agus Conair Chósta Bhaile Átha Cliath faoin tairiscint bhranda ‘Dublin – Surprising by Nature’.
- **Getirelandactive.ie:** Bunachar sonraí de chuid Spórt Éireann ina bhfuil faisnéis faoi dheiseanna rannpháirtíochta lena n-áirítear clubanna, imeachtaí, agus láithreacha rochtana.
- **Suíomhanna Gréasáin soláthraithe gníomhaíochtaí:** Lena n-áirítear mionsonraí faoi thurais eachtraíochta ilghníomhaíochta agus mionsonraí faoi dheiseanna atá sonrath don ghníomhaíocht.

Cé go bhfuil roinnt ardán ann, tá siad sin bunaithe ar an turasóireacht den chuid is mó. Níl acmhainn lárraithe aonair ag an gContae ar féidir léi an tairiscint áineasa lasmuigh a chur chun cinn agus a chosaint agus dul i dteagmháil leis an bpobal áitiúil.

\*Rannpháirtíocht fhreagrach

Aithníonn geallsealbhoirí uile Fhine Gall an gá atá le hiompraíocht fhreagrach a chur chun cinn sa saol amuigh faoin spéir. Tá teachtaireachtaí maidir le hiompraíocht fhreagrach sa saol amuigh faoin spéir ar áireamh ar fhormhór na n-ardán, ach tá sé sin amhlaidh go pointe teoranta.

Active Cities DUBLIN

12 HIKES, 12 MONTHS

# MEN'S WALKING CHALLENGE

MAKE THE COMMITMENT

ALL LEVELS of FITNESS WELCOME

MEN'S WALK CHALLENGE takes place on the **LAST SUNDAY** of each month

**NEXT WALK: SUNDAY 23<sup>RD</sup> FEBRUARY**

**MEETING POINT:** Millbank Theatre  
**MEETING TIME:** 8:45am (walk begins at 9am)  
**WALK NAME:** Rush coastal walk  
**WALK DURATION:** 8km light walk

WEAR APPROPRIATE OUTERWEAR & FOOTWEAR  
BRING WATER!

SEACHTAIN AMUIGH FAOIN AER DI

HER OUTDOORS WEEK

GET IRELAND WALKING

Visit Fingal

Dublin Surprising by Nature

Samplaí de dheiseanna agus d'ardáin feasachta lena nasctar daoine le deiseanna áineasa lasmuigh i bhFine Gall

## Geallsealbhóirí áineasa lasmuigh i bhFine Gall

Tá réimse gafa spreagtha geallsealbhóirí ag Fine Gall a bhfuil ról gníomhach acu cheana féin in áineas lasmuigh a fhorbairt, a bhainistiú agus a chur chun cinn.

Mar sin féin, tá aitheantas comhchoiteann ann i measc geallsealbhóirí go dtugann forbairt an Phlean seo deis cur chuige níos comhoibríche a ghlacadh i leith tionchair dhearfacha an áineasa lasmuigh a bharrfheabhsú.

Níl Oifigeach Áineasa Lasmuigh Contae (CORO) ag an gContae faoi láthair chun forbairt, bainistíocht agus cur chun cinn an áineasa lasmuigh a stiúradh. In éagmais aon acmhainn thiomnaithe foirne, thug Grúpa Stiúrtha an tionscadail príomh-gheallsealbhóirí reachtúla le chéile chun forbairt an Phlean seo a threorú.

Leagtar amach sa léarscáil seo de gheallsealbhóirí na príomh-gheallsealbhóirí a bhfuil baint acu le háineas lasmuigh i bhFine Gall agus a ról agus a bhfreagrachtaí.

Úsáideoirí	
An pobal i gcoitinne	Raon leathan cónaitheoirí ó phobail áitiúla, agus cuairteoirí
Clubanna	Clubanna éagsúla ar fud an chuid is mó de ghníomhaíochtaí – an siúl go háirithe

Eagraíochtaí Turasóireachta/Cur Chun Cinn	
Fáilte Éireann	Visit Dublin
Comhairle Contae Fhine Gall	Visit Fingal

An Comhshaol agus an Oidhreacht	
An tSeirbhís Páirceanna Náisiúnta agus Fiadhúlra	An Rannán Thoir Thuaidh Freagracht reachtúil as Páirceanna Náisiúnta agus Anaclanna Dúlra atá faoi úinéireacht an stáit a bhainistiú, a chothabháil agus a fhorbairt Comhlíonadh ainmniúchán a chinntiú
Comhairle Contae Fhine Gall	Oifigigh Bhithéagsúlachta agus Oidhreachta a bheith i mbun formhaoirseacht a dhéanamh ar chur chun feidhme na nithe seo: <ul style="list-style-type: none"> <li>Plean Gníomhaíochta Fhine Gall um Bithéagsúlacht 2023-2030</li> <li>Plean Oidhreachta Fhine Gall 2024-2030</li> </ul>
Limistéar Taitneamhachta Speisialta Bhinn Éadair	Coiste Bainistíochta Limistéar Taitneamhachta Speisialta Bhinn Éadair

Úinéirí Talún	
Comhairle Contae Fhine Gall	2000 heicteár de spás glas atá inrochtana ag an bpobal Moil Áineasa Conairí agus bealaí slímharcáilte
Úinéirí talún príobháideacha	Is talamh príobháideach talmhaíochta den chuid is mó é an talamh in Iarthar an Chontae

Eagraíochtaí Rannpháirtíochta	
Comhairle Contae Fhine Gall	Cláir rannpháirtíochta (in éineacht le comhpháirtithe)
Oifig Spóirt Fhine Gall (Comhpháirtíocht Áitiúil Spóirt)	Clár rannpháirtíochta Forbairt bonneagair Oifigigh Shiúil agus Rothaíochta Oifigigh Forbartha Spóirt
Snámh Éireann	Cláir rannpháirtíochta agus rannphárteachais i gcomhpháirt le hOifig Spóirt Fhine Gall
Rothaíocht Éireann	Cláir rannpháirtíochta i gcomhpháirt le hOifig Spóirt Fhine Gall
Ollscoil Teicneolaíochta Bhaile Átha Cliath	Cláir rannpháirtíochta i gcomhpháirt le hOifig Spóirt Fhine Gall

Eagraíochtaí Forbartha, Bainistíochta agus Cothabhála	
Comhairle Contae Fhine Gall	Bainistíocht spásanna glasa Bonneagar a fhorbairt Iarratais ar an Scéim Bonneagair Áineasa Amuigh faoin Spéir (ORIS)
Comhpháirtíocht LEADER, Fine Gall	Cistiú a riar Rannpháirtíocht an phobail
Bonneagar Iompair Éireann agus Comhairle Contae Fhine Gall	Glasbhealaí Beartaithe

## Láidreachtaí, Laigí, Deiseanna agus Dúshláin Fhine Gall (SWOC)

Cuirtear achoimre ar staid reatha an áineasa lasmuigh i bhFine Gall i láthair go hachomair sa mheasúnú SWOC seo. Chabhraigh sé le treo thosaíochtaí straitéiseacha an Chontae a stiúradh agus, ar deireadh, tionchar a imirt ar na gníomhartha sonracha laistigh den Phlean seo.

### Láidreachtaí

- Tírdhreach rítharraingteach, timpeallacht nádúrtha shaibhir, agus flúirse oidhreachta tógtha agus cultúrtha
- Daonra atá óg agus éagsúil agus a bhíonn ag fás go tapa
- Gaireacht spásanna glasa agus gorma atá inrochtana agus ar ardchaighdeán
- Ceannaireacht uailmhianach atá dírithe ar straitéisí agus pleananna a sholáthar maidir le taisteal gníomhach, le spórt, le fóillíocht, agus le bithéagsúlacht
- Gaireacht do Bhaile Átha Cliath

### Deiseanna

- Tuilleadh comhoibrithe agus comhair ina measc siúd a bhfuil baint acu le háineas amuigh faoin spéir ar leibhéal an Chontae
- Cistiú a fháil chun Oifigeach Áineasa Lasmuigh Contae nua a cheapadh laistigh den Chomhairle
- Deireadh a chur le bacainní ar rannpháirtíocht, agus deiseanna rannpháirtíochta a mhéadú
- Tacú le tionscadail forbartha atá ar siúl – Glasbhealaí, Camino Fhine Gall, Céim 2 de Chonair Chósta Bhaile Átha Cliath
- Guth agus cur chuige comhsheasmhach a fhorbairt maidir le teachtaireachtaí a chur in iúl
- A chinntiú go gcuirfear an comhshaol agus an oidhreacht san áireamh le linn áineas lasmuigh a phleanáil agus a fhorbairt

### Laigí

- Comhoibriú teoranta ar scála an Chontae ar thionscadail
- Is feadh an chósta agus i mBaile Átha Cliath 15 atá dáileadh geografach an bhonneagair agus na rochtana
- Easpa soláthar pobail in iarthar tuaithe Fhine Gall
- Tairiscint theoranta do dhaoine a bhfuil míchumas orthu
- Roinnt samplaí de dhíobháil don chomhshaol agus don oidhreacht
- Easpa faisnéis láraithe faoi shaoráidí agus faoi chláir

### Dúshláin

- Acmhainní a chur ar fáil – an gá atá le hOifigeach Áineasa Lasmuigh Contae nua chun cur chun feidhme an CORP a bhrú chun cinn
- Bíonn sé dúshlánach in amanna athruithe a dhéanamh
- Spleáchas ar áineas lasmuigh i limistéir chosanta
- Cailtear Fine Gall mar bhranda mar gheall ar a ghairne atá sí do Bhaile Átha Cliath
- Iompraíocht fhreagrach a chinntiú sa saol amuigh faoin spéir

# Cuspóirí straitéiseacha agus plean gníomhaíochta



# Fine Gall, domhan gníomhaíochtaí do chách

# Ráiteas tosaíochta straitéisí



*‘Is é an tosaíocht d’áineas lasmuigh i bhFine Gall sna cúig bliana amach romhainn ná an tairiscint áineasa lasmuigh a fheabhsú agus a leathnú agus deiseanna forbartha inbhuanaithe a iniúchadh, agus pobal bríomhar á chothú a spreagann gach duine chun taitneamh a bhaint as an timpeallacht nádúrtha agus as an oidhreacht, agus ardcháilíocht beatha a bheith acu’*

## Cuspóirí straitéiseacha

Sainmhínítear na cuspóirí straitéiseacha laistigh de na sé théama atá in ‘Téigh Amach Faoin Aer’.

### Ceannaireacht agus comhoibriú

Cur chuige níos comhordaithe agus níos comhtháite a chruthú ar fud Fhine Gall chun comhordú agus comhoibriú a chinntiú agus chun a chinntiú go mbaintear an úsáid is fearr as ár n-acmhainní

### An comhshaol agus an oidhreacht

Comhshaol agus oidhreacht Fhine Gall a chosaint agus a athbhunú trí áineas lasmuigh a phleanáil agus a fhorbairt ar bhealach níos fearr

### Rochtain agus bonneagar

Rochtain ar áiteanna lasmuigh Fhine Gall a chosaint agus a fheabhsú, chun dul chun tairbhe do gach duine ar fud an Chontae

### Feasacht

Feasacht a chruthú ar dheiseanna áineasa lasmuigh Fhine Gall agus ar conas taitneamh a bhaint astu go freagrach

### Deiseanna

An líon daoine atá gníomhach amuigh faoin spéir ar fud Fhine Gall, go háirithe daoine óga agus grúpaí faoi ghannionadaíocht, a mhéadú agus a chothú

### Saineolas

Feabhas a chur ar eolas, scileanna agusaineolas gheallsealbhóirí agus chomhpháirtithe Fhine Gall

# Ceannaireacht agus comhoibriú

## Cén fáth a bhfuil sé sin tábhachtach?

Sa Straitéis Náisiúnta Áineasa Lasmuigh de chuid na hÉireann dar teideal ‘Téigh Amach faoin Aer’ (2022), cuirtear in iúl go bhfuil gá le cur chuige comhleanúnach comhtháite i leith áineas lasmuigh ar leibhéal an Chontae.

Ar fud Fhine Gall, is ann do go leor eagraíochtaí a bhíonn páirteach ó lá go lá in áineas lasmuigh a phleanáil, a fhorbairt, a bhainistiú, a chothabháil, agus a chur chun cinn. Áirítear leo sin úinéirí talún poiblí agus príobháideacha a bhfuil talamh acu, nó a bhainistíonn talamh, ar a ndéantar áineas lasmuigh, an t-údarás áitiúil, agus comhlachtaí gaolmhara stáit. Ina theannta sin, tá baint dhíreach ag Oifig Spóirt Fhine Gall (Comhpháirtíocht Áitiúil Spóirt) agus ag roinnt gnólachtaí earnála príobháidí le rannpháirtíocht i ngníomhaíochtaí áineasa lasmuigh a éascú.

Ós rud é go bhfuil an oiread sin eagraíochtaí páirteach ann, tá sé ríthábhachtach go n-oibreodh gach duine le chéile go comhoibríoch chun foghlaim óna chéile, chun dúbailt saothair a chosc, agus chun an leas is fearr is féidir a bhaint as acmhainní ganna. Cinnteofar leis sin go dtabharfar an t-eispéireas áineasa lasmuigh is fearr is féidir dóibh siúd a bhaineann úsáid as an saol amuigh faoin spéir.

Chun an tairiscint áineasa lasmuigh a fhás go hinbhuanaithe agus chun leanúint le heispéiris ardchaighdeáin a fhorbairt, áfach, tá sé ríthábhachtach acmhainní breise a chur ar fáil agus caidrimh a neartú.

## Cad é an uailmhian atá againn?

Is é an uailmhian atá againn ná a chinntiú go n-oibreoidh na daoine sin a bhfuil baint dhíreach nó baint indíreach acu le háineas lasmuigh le chéile ar bhealach tacúil comhoibríoch chun cur chuige fóna a sholáthar ar fud an chontae i leith áineas lasmuigh.

Mar atá leagtha amach sa straitéis náisiúnta áineasa lasmuigh, ceanglaítear ar gach Contae in Éirinn an méid seo a leanas a bhunú:

- Coiste Áineasa Lasmuigh Contae (CORC).
- Fóram Geallsealbhóirí Contae.

Cinntoidh an CORC go mbeidh comhar agus obair chomhoibríoch ar bun idir na príomh-gheallsealbhóirí a bhfuil baint dhíreach nó baint indíreach acu le háineas lasmuigh, agus beidh an Fóram Geallsealbhóirí ina shásra chun ionadaíocht níos leithne do gheallsealbhóirí a éascú le linn cinntí a dhéanamh.

Chun cabhrú le cur i gcrích an CORP a bhrú chun cinn, féachfaimid leis an méid seo a leanas a dhéanamh:

- Cistiú a fháil chun Oifigeach Áineasa Lasmuigh Contae (CORO) nua a cheapadh.
- Coiste tras-stiúrthóireachta a bhunú chun príomh-gheallsealbhóirí inmheánacha áineasa lasmuigh a thabhairt le chéile.

In éagmais aon CORO, is ar ranna ceaptha de chuid na Comhairle a ndéanfaidh an grúpa oibre formhaoirseacht orthu a bheidh na freagrachtaí as an CORP a chur i gcrích.

Cur chuige níos comhordaithe agus níos comhtháite a chruthú ar fud Fhine Gall chun comhordú agus comhoibriú a chinntiú agus chun a chinntiú go mbaintear an úsáid is fearr as ár n-acmhainní



## Ceannaireacht agus comhoibriú

Cuspóir				
Cur chuige níos comhordaithe agus níos comhtháite a chruthú ar fud Fhine Gall chun comhordú agus comhoibriú a chinntiú agus chun a chinntiú go mbaintear an úsáid is fearr as ár n-acmhainní				
Uimh.	Gníomh	Creat Ama	Príomheagraíocht Soláthair	Geallsealbhóirí
1.1	Coiste Áineasa Lasmuigh Contae (CORC) a bhunú de réir <i>‘Treoir maidir le Coistí Áineasa Lasmuigh Contae agus Fóraim Geallsealbhóirí Lasmuigh Contae a Bhunú’</i> (an Roinn Forbartha Tuaithe agus Pobail) chun comhar agus obair chomhoibríoch a chinntiú idir na príomh-gheallsealbhóirí a bhfuil baint dhíreach nó baint indíreach acu le háineas lasmuigh ar leibhéal an Chontae.	2025	CCFG	Príomh-gheallsealbhóirí straitéiseacha an Chontae
1.2	Fóram Geallsealbhóirí a bhunú chun ionadaíocht níos leithne do gheallsealbhóirí agus comhairliúchán níos leithne leo a chinntiú maidir le háineas lasmuigh i bhFine Gall.	2025	CORC	An pobal i gcoitinne / pobail, PPN, Bailte Slachtmhara
1.3	Coiste Áineasa Lasmuigh tras-stiúirthóireachta de chuid na Comhairle a bhunú chun na baill foirne go léir a bhfuil baint acu le tionscadail áineasa lasmuigh a thabhairt le chéile chun obair chomhoibríoch a chinntiú laistigh den Chomhairle.	2025	CCFG	Príomhranna na Comhairle
1.4	An cistiú a fháil chun Oifigeach Áineasa Lasmuigh Contae (CORO) a cheapadh chun an CORC agus an Fóram Geallsealbhóirí a threorú agus a chomhordú agus chun cur chun feidhme an Phlean Áineasa Lasmuigh Contae (CORP) a bhrú chun cinn.	2025	CCFG / CORC	Príomhranna na Comhairle

CCFG – Comhairle Contae Fhine Gall

CORC – Coiste Áineasa Lasmuigh Contae

PPN – Líonra Rannpháirtíochta Pobail

## An comhshaol agus an oidhreacht

### Cén fáth a bhfuil sé sin tábhachtach?

Tá timpeallacht shaibhir agus éagsúil ag Fine Gall, ina bhfuil tírdhreacha agus gnáthóga uathúla lena n-áirítear trána, dumhcha gainimh, aillte, agus talamh droimneach talmhaíochta. Imríonn oidhreacht thógtha agus chultúrtha an Chontae ról tábhachtach freisin maidir lena stair a chaomhnú do phobail agus do chuirteoirí.

Príomhúdar spreagtha le haghaidh páirt a ghlacadh in áineas lasmuigh is ea taitneamh a bhaint as am sa saol amuigh faoin spéir chun nascadh leis an dúlra agus leis an oidhreacht. Is sócmhainn luachmhar theoranta í an timpeallacht nádúrtha, áfach, agus braitheann an t-áineas ar thimpeallacht nádúrtha atá sláintiúil agus inbhuanaithe. Mar an gcéanna, ní mór an oidhreacht a chosaint ionas go mbeidh na glúnta atá le teacht in ann taitneamh a bhaint as ár stair agus athcheangal a dhéanamh léi.

Is ann do roinnt limistéar i bhFine Gall atá cosanta agus ainmnithe ag an reachtaíocht comhshaoil, amhail Inbhear Mhullach Íde, Ceann Bhinn Éadair, Cuan Bhaile Átha Cliath Thuaidh, agus Inis Mac Neasáin. Mar an gcéanna, cosnaítear an oidhreacht thógtha le Taifid Láithreán agus Séadchomharthaí iomadúla agus le criosanna gaolmhara, lena n-áirítear Diméin an Droichid Nua agus Túr Martello Phort Reachrann.

Tá freagracht chomhroinnte ar na geallsealbhóirí go léir sa Chontae na hoibleagáidí dlíthiúla a chomhlíonadh chun na sócmhainní oidhreachta nádúrtha agus tógtha sin a chosaint.

Tá sé ríthábhachtach go mbeadh an comhshaol agus an oidhreacht i gcroílár phleanáil áineasa agus fhorbairt áineasa Fhine Gall sa todhchaí.

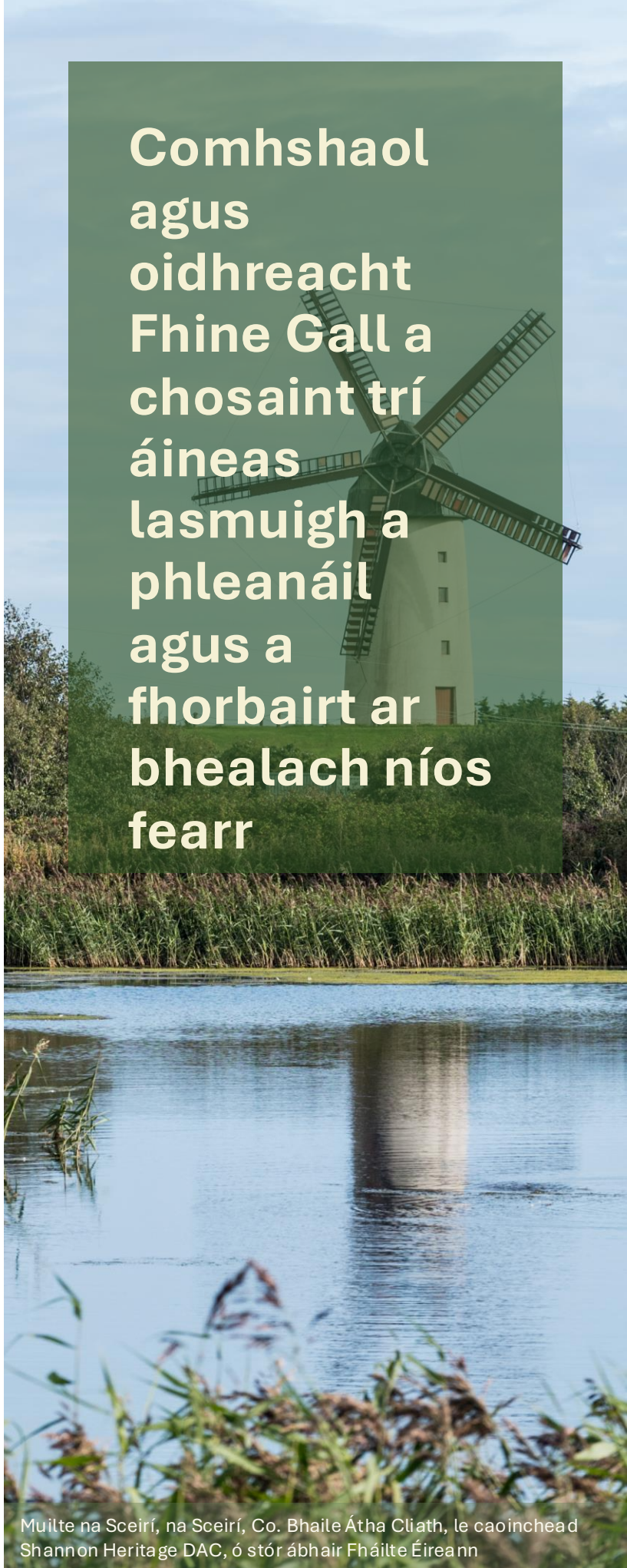
### Cad é an uailmhian atá againn?

Is é an uailmhian atá againn ná a chinntiú go mbeidh an comhshaol agus an oidhreacht fite fuaite i gcreatlach na cinnteoireachta ar fad maidir le háineas lasmuigh chun cáilíocht ár n-eispéireas áineasa lasmuigh a áirithiú do na glúnta atá le teacht.

Tá súil againn go ndéanfaimid é sin trí na nithe seo a leanas a dhéanamh:

- A chinntiú go gcuirfear feabhsú nó athchóiriú na timpeallachta agus na hoidhreachta san áireamh ó na céimeanna is luaithe d'fhorbairt tionscadal agus clár i leith. Áirítear leis sin iniúchadh a dhéanamh ar limistéir inar féidir an dúlra a fhágáil chun bláthú agus taitneamh a bhaint as an oidhreacht gan tionchar a bheith ag forbairt an duine.
- Comhoibriú níos fearr a chinntiú idir na ranna den Chomhairle a bhfuil baint acu le háineas lasmuigh, agus idir na foirne Bithéagsúlachta agus Oidhreachta, chun bonn eolais a chur faoi chineálacha cur chuige agus faoi theachtaireachtaí a bhaineann le háineas inbhuanaithe lasmuigh, ar aon dul le pleananna gníomhaíochta atá ann cheana agus a bheidh ann amach anseo.
- Iniúchadh a dhéanamh ar dheiseanna breise le haghaidh bealaí sábháilte ainmnithe siúil agus rothaíochta fóillíochta laistigh de limistéir thuaithe an Chontae. Cabhróidh sé sin le cuairteoirí a scaipeadh ó cheantair a bhfuil tóir orthu, a bhfuil a bhformhór íogair agus thíos le tionchair mar gheall ar líon ard cuairteoirí – go háirithe feadh an chósta. Ina theannta sin, laghdóidh sé an gá atá ag roinnt daoine le taisteal i bhfeithicil chun páirt a ghlacadh i ngníomhaíochtaí áineasa lasmuigh, rud a mbeidh laghdú foriomlán in astaíochtaí carbóin mar thoradh air.

- I gcás gur féidir, féachaint lena chinntiú go bhforbrófar deiseanna iompair phoiblí agus taistil ghníomhaigh chun daoine áitiúla agus cuairteoirí a nascadh le láithreáin áineasa.
- A chinntiú go gcuirfear bearta chun feidhme chun tionchar an áineasa ar an timpeallacht nádúrtha i Limistéir Taitneamhachta Speisialta a laghdú ionas gur féidir leis na glúnta atá le teacht leanúint le taitneamh a bhaint astu, agus a gcuid tréithe speisialta á gcaomhnú agus á bhfeabhsú ag an am céanna. Láimh le Ceann Bhinn Éadair, áireofar leis sin measúnú bliantúil a dhéanamh ar bhail na gcosán i gcóras na gconairí.



**Comhshaol  
agus  
oidhreacht  
Fhine Gall a  
chosaint trí  
áineas  
lasmuigh a  
phleanáil  
agus a  
fhorbairt ar  
bhealach níos  
fearr**

## An comhshaol agus an oidhreacht

Cuspóir				
Comhshaol agus oidhreacht Fhine Gall a chosaint trí áineas lasmuigh a phleanáil agus a fhorbairt ar bhealach níos fearr				
Uimh.	Gníomh	Creat Ama	Príomheagraíocht Soláthair	Geallsealbhóirí
2.1	A chinntiú go gcuirfear an comhshaol agus an oidhreacht san áireamh le linn gach tionscadal agus clár áineasa lasmuigh amach anseo a phleanáil agus a fhorbairt, lena n-áirítear breithniú a dhéanamh ar oiriúnacht, ar inbhuanaitheacht, ar oideachas agus ar fheabhsú, ar aon dul le pleananna gníomhaíochta atá ann cheana agus a bheidh ann amach anseo.	2025-2030	CCFG	Foirne Bithéagsúlachta, Caomhantais agus Oidhreachta Fhine Gall, Fóram Geallsealbhóirí, Grúpa Oibre na Comhairle, LAWPRO
2.2	A chinntiú go mbeidh an comhshaol agus an oidhreacht ina mbuanmhíreanna ag gach cruinniú Tras-Stiúrthóireachta.	2025-2030	CCFG	Foirne Bithéagsúlachta agus Oidhreachta Fhine Gall
2.3	A chinntiú go mbeidh gach tionscadal áineasa lasmuigh amach anseo ag teacht leis an bPlean Gníomhaithe ar son na hAeráide de chuid na Comhairle.	2025-2030	CCFG	NPWS, OPW, LAWPRO
2.4	Measúnú bliantúil a dhéanamh ar bhail na gcosán ar an ngréasán cosán lúbtha ar Cheann Bhinn Éadair, agus cothabháil a dhéanamh de réir mar is gá.	2025-2026	CCFG	Spórt Éireann, CCFG, Conairí Bhinn Éadair
2.5	A chinntiú go gcuirfear bearta bainistíochta cuairteoirí chun feidhme i Limistéir Taitneamhachta Speisialta chun tionchar na húsáide áineasa sa timpeallacht nádúrtha a laghdú, agus an bithéagsúlacht agus an nasc leis an dúlra á bhfeabhsú ag an am céanna.	2025-2026	CCFG	CCFG, Coiste SAAO, NPWS

CCFG – Comhairle Contae Fhine Gall

LAWPRO – Clár Uiscí na nÚdarás Áitiúil

CORC – Coiste Áineasa Lasmuigh Contae

NPWS – An tSeirbhís Páirceanna Náisiúnta agus Fiadhúlra

OPW – Oifig na nOibreacha Poiblí

SAAO – Ordú um Limistéir Taitneamhachta Speisialta



## Rochtain agus bonneagar

### Cén fáth a bhfuil sé sin tábhachtach?

Chun páirt a ghlacadh in áineas lasmuigh, teastaíonn rochtain ó úsáideoirí ar an talamh agus na huiscebhealaí atá faoi úinéireacht an stáit nó atá faoi úinéireacht phríobháideach.

I bhFine Gall, bíonn formhór na ngníomhaíochtaí áineasa lasmuigh ar siúl feadh an imeallbhoird agus laistigh de spásanna glasa a bhfuil rochtain ag an bpobal orthu (páirceanna, moil áineasa), a bhfuil a bhformhór suite in oirthear an Chontae agus i ndeisceart an Chontae.

Ós rud é nach bhfuil aon pháirceanna foraoise ann agus go bhfuil méid teoranta talún poiblí ann sa Chontae, tá sé ríthábhachtach go mbainistíofaí na hacmhainní atá ann cheana chun soláthar inbhuanaithe áineasa lasmuigh a chruthú.

Aithnítear go bhféadfaí feabhas suntasach a chur ar an tairiscint d'Fhine Gall agus í a leathnú go geografach chun níos mó deiseanna a thabhairt do chách.

Tá cothabháil an bhonneagair reatha agus an bhonneagair amach anseo riachtanach freisin chun eispéireas atá sábháilte agus ar ardchaighdeán a chinntiú.

### Cad é an uailmhian atá againn?


Is é an uailmhian atá againn ná cur leis an soláthar atá ann cheana trí dheiseanna agus eispéiris áineasa lasmuigh atá ar ardchaighdeán, inrochtana, taitneamhach agus inbhuanaithe a sholáthar ar fud an Chontae ar fad. Is gá go mbeidh dóthain saoráidí bainistíochta agus dóthain saoráidí seirbhísithe cuairteoirí do mhuintir na háite agus do chuairoteoirí ar Fhine Gall araon ag gabháil leo sin, i gcás gur cuí.

Tá súil againn go ndéanfaimid é sin trí na nithe seo a leanas a dhéanamh:

- Leanúint le tacú le soláthar Glasbhealaí agus bealaí taistil ghníomhaigh, agus iniúchadh á dhéanamh ar roghanna amach anseo le haghaidh bonneagar sábháilte rothaíochta fóillíochta agus siúil bóthair agus easbhóthair agus le haghaidh nascachta chun scaipeadh níos mó a spreagadh i measc na bpobal ar fud an Chontae – go háirithe laistigh de cheantair atá níos mó faoin tuath.
- A chinntiú go bhfreastalóidh saoráidí atá ann cheana agus saoráidí nua ar riachtanais na ngrúpaí atá faoi ghannionadaíocht faoi láthair – lena n-áirítear saoráidí agus eispéiris ionchuimsitheacha áineasa lasmuigh.
- A chinntiú go dtabharfar tús áite do chineálacha inbhuanaithe cur chuige bainistíochta agus cothabhála agus go gcuirfear isteach i bpleananna forbartha amach anseo iad.
- Moltaí a chur chun feidhme laistigh de na hlniúchtaí Spóirt reatha atá ar siúl – lena n-áirítear saoráidí snámha faoin spéir a sholáthar.
- Faireachán agus bainistiú a dhéanamh ar chaighdeán cáilíochta uisce feadh an chósta agus na n-uiscebhealaí intíre, agus faisnéis a scaipeadh ar bhealach níos fearr ar an bpobal.

- Obair le gnólachtaí agus leis an bpobal chun tacú le deiseanna áineasa lasmuigh agus seirbhísí do chuairoteoirí (e.g., seirbhísí móibíleacha caife, lónadóireacht, sánaí, etc.) a fhorbairt chun feabhas a chur ar raon, cáilíocht agus infhaighteacht na ndeiseanna eispéiris – rud atá ina phríomhchuspóir de chuid ‘Straitéis Turasóireachta Fhine Gall 2024-2029’.

Beidh an comhshaol agus an oidhreacht chun tosaigh le linn aon áineas a phleanáil agus a fhorbairt. Treorófar an obair sin freisin leis na sonraí agus na treoicthá in áineas lasmuigh, go háirithe an tóir ar an siúl agus ar dheiseanna ‘níos gaire don bhaile’ le haghaidh áineasa.



Rochtain ar áiteanna lasmuigh Fhine Gall a chosaint agus a fheabhsú, chun dul chun tairbhe do gach duine ar fud an Chontae

## Rochtain agus bonneagar

Cuspóir				
Rochtain ar áiteanna lasmuigh Fhine Gall a chosaint agus a fheabhsú, chun dul chun tairbhe do gach duine ar fud an Chontae				
Uimh.	Gníomh	Creat Ama	Príomheagraíocht Soláthair	Geallsealbhóirí
3.1	Leanúint le tacú le soláthar tionscadal leanúnach ar fud an Chontae, lena n-áirítear Glasbhealaí agus bealaí taistil ghníomhaigh, Camino Fhine Gall agus Conair Chósta Bhaile Átha Cliath.	2025-2030	CCFG	Fáilte Éireann
3.2	Leanúint le tacaíocht a thabhairt don chlár oibre um Thaisteal Gníomhach mar mhodh chun an nascacht idir pobail agus spásanna glasa ar fud an Chontae a mhéadú.	2025-2030	CCFG	Fóram Geallsealbhóirí, an pobal
3.3	A chinntiú go gcuirfear cúinsí taistil ghníomhaigh agus iompair phoiblí san áireamh i ngach tionscadal nua áineasa lasmuigh agus iad á bpleanáil, lena n-áireofar, i gcás gur féidir, naisc nua agus nascachtaí nua le ceantair ina bhfuil mórán daoine.	2025-2030	CCFG	Fáilte Éireann, FLP
3.4	A chinntiú go gcomhlíonfaidh tionscadail áineasa lasmuigh amach anseo, i gcás gur féidir, na caighdeáin inrochtaineachta do chách.	2025-2030	CCFG	Míchumas Gníomhach Éireann, Fóram Geallsealbhóirí, PPN, an pobal
3.5	Tacú le cur i gcrích na moltaí ó na hIníúchtaí Spóirt Contae, i gcás gur féidir. Áirítear leis na moltaí tránna agus saoráidí snámha faoin spéir a sholáthar agus a fheabhsú – leithris, baoithe, foscadáin feistis, crúcaí, rampaí, céimeanna, comharthaíocht, agus cithfholcadáin, etc.	2025-2030	CCFG	Fóram Geallsealbhóirí
3.6	Iníúchadh inrochtaineachta agus ionchuimsitheachta a dhéanamh ar gach láithreán áineasa agus gach saoráid áineasa atá ann cheana (leithris, carrchlóis, foirgnimh, etc.) ar fud an Chontae.	2025-2030	CCFG	FLP, Míchumas Gníomhach Éireann, DPRO, Fóram Geallsealbhóirí, PPN, an pobal
3.7	Iníúchadh a dhéanamh ar dheiseanna féideartha maidir le soláthar conairí pobail ar fud an Chontae.	2025-2030	CCFG	FLP, DPRO, Fóram Geallsealbhóirí, PPN, an pobal
3.8	Iníúchadh a dhéanamh ar phointí rochtana poiblí ar áineas uisce, agus limistéir laistigh den Chontae a bhfuil gá le tuilleadh soláthair iontu a shainiú.	2025-2027	CCFG	Fóram Geallsealbhóirí, LAWPRO

CCFG – Comhairle Contae Fhine Gall

DPRO – Eagraíocht atá lonadaíoch do Dhaoine faoi Míchumas

FLP – Comhpháirtíocht LEADER, Fine Gall

LAWPRO – Clár Uiscí na nÚdarás Áitiúil

PPN – Líonra Rannpháirtíochta Pobail

## Rochtain agus bonneagar

Cuspóir				
Rochtain ar áiteanna lasmuigh Fhine Gall a chosaint agus a fheabhsú, chun dul chun tairbhe do gach duine ar fud an Chontae				
Uimh.	Gníomh	Creat Ama	Príomheagraíocht Soláthair	Geallsealbhóirí
3.9	Scéim a reáchtáil ar bhonn póilótach chun soláthar bealaí sábháilte rothaíochta fóillíochta ar bhóithre tuaithe laistigh den Chontae a chur chun cinn agus, má mheastar gur éirigh léi, tacú le soláthar an choincheapa sin ar fud an Chontae chun nascacht níos fearr le ceantair thuaithe a spreagadh.	2025-2030	CCFG	FLP, Fóram Geallsealbhóirí
3.10	Leanúint le faireachán a dhéanamh ar cháilíocht an uisce feadh an chósta agus na n-uiscebhealaí intíre, agus na torthaí a scaipeadh go forleathan ar an bpobal.	2025-2030	CCFG	UÉ, NPWS, LAWPRO
3.11	Iniúchadh a dhéanamh ar na sócmhainní áineasa lasmuigh atá ann cheana (lena n-áirítear conairí, comharthaíocht – léirmhíniú, ceann conaire – slímharcáil, méara eolais, binsí, páirceáil – rothair agus carranna – leithris, etc.) laistigh de na páirceanna réigiúnacha agus comharsanachta.	2025-2030	CCFG	-
3.12	Dul i dteagmháil le spóirt mhionlaigh chun deiseanna forbartha a iniúchadh i gcás gur féidir.	2025-2030	CCFG	Sléibhteoireacht Éireann, Snámh Éireann, Canúáil Éireann
3.13	Leanúint le tacú le cur chun feidhme ‘Spás don Súgradh – Beartas Súgartha d’Fhine Gall’.	2025-2030	CCFG	-
3.14	Measúnú féidearthachta a dhéanamh chun tuilleadh Cearta Slí Poiblí a shainaitheint.	2025-2030	CCFG	FLP, Míchumas Gníomhach Éireann, DPRO, Fóram Geallsealbhóirí, PPN, an pobal

CCFG – Comhairle Contae Fhine Gall

UÉ - Uisce Éireann

FLP – Comhpháirtíocht LEADER, Fine Gall

NPWS – An tSeirbhís Páirceanna Náisiúnta agus Fiadhúlra

LAWPRO – Clár Uiscí na nÚdarás Áitiúil

DPRO – Eagraíocht atá lonadaíoch do Dhaoine faoi Míchumas

PPN – Líonra Rannpháirtíochta Pobail



## Feasacht

### Cén fáth a bhfuil sé sin tábhachtach?

Tá raidhse áiteanna agus deiseanna ag Fine Gall inar féidir le daoine taitneamh a bhaint as an saol amuigh faoin spéir. A key barrier to people visiting the outdoors, is a lack of awareness of what is available. Dá bhrí sin, tá sé tábhachtach go mbeadh faisnéis chruinn inrochtana againn faoi gach áit agus faoi gach deis, arbh fhaisnéis í a chuirfí in iúl ar bhealach comhleanúnach agus a chuirfí chun cinn i measc mhuintir na háite agus i measc cuairteoirí, idir úsáideoirí agus dhaoine nach úsáideoirí iad.

Aithnítear i bhFine Gall gur ar fud ardáin éagsúla a úsáideann cineálacha éagsúla cur chuige i leith cur chun cinn a dhéantar an chumarsáid maidir le háiteanna agus le deiseanna. Tá sé tábhachtach go ndéanfaí na teachtaireachtaí sin a chomhdhlúthú chun a soláthar a shimpliú. Ina theannta sin, tá sé tábhachtach teachtaireachtaí a úsáid chun cabhrú le daoine a scaipeadh ar shiúl ó láithreáin agus ceantair a bhfuil brúnna orthu mar gheall ar líon ard cuairteoirí.

Tá sé ríthábhachtach freisin go músclófaí feasacht ar conas iompar ar bhealach freagrach sa saol amuigh faoin spéir. Áirítear leis sin úsáideoirí a spreagadh chun freagracht a ghlacadh as a sábháilteacht féin agus chun a dtionchar ar an gcomhshaol agus ar úinéirí talún a íoslaghdú.

Cé go luaitear teachtaireacht ‘Ná Fág Aon Rian, Éire’ i roinnt cumarsáidí i bhFine Gall, tá gá ann le díriú níos mó ar theachtairachtaí maidir le hiompraíocht fhreagrach.

### Cad é an uaimhian atá againn?

Is é an uaimhian atá againn ná cur chuige comhordaithe, comhoibríoch agus comhsheasmhach a chruthú i leith an iliomad saoráidí áineasa agus deiseanna áineasa (lena n-áirítear cláir rannpháirtíochta) atá le tairiscint ag Fine Gall a mhargú agus a chur chun cinn, chomh maith le teachtaireachtaí maidir le hiompraíocht fhreagrach a chur chun cinn do mhuintir na háite agus do chuairoteoirí araon.

Forbróimid Straitéis Cumarsáide chun comhoibriú agus comhsheasmhacht níos fearr a bhaint amach maidir le teachtaireachtaí do na geallsealbhóirí go léir - rud a fhágfaidh go mbeidh sé éasca do dhaoine a bheith ar an eolas faoi ‘cá háit ar féidir leo dul’ agus ‘cad is féidir leo a dhéanamh’.

Rud a bheidh ríthábhachtach ina leith sin is ea ardán idirghníomhach acmhainnithe a fhorbairt, rud ag a mbeidh bunachar sonraí digiteach lárnach amháin ina mionsonrófar na saoráidí áineasa agus na deiseanna áineasa go léir chun muintir na háite agus cuairteoirí a spreagadh chun an leas is mó a bhaint as na saoráidí laistigh den Chontae.

Ar an leibhéal áitiúil, áireofar leis an Straitéis Cumarsáide caidreamh a dhéanamh le pobail chun laochra áitiúla a shainathint chun cabhrú leis na deiseanna agus na teachtaireachtaí a chur chun cinn trí raon cainéal cumarsáide cuí.

Beidh caidreamh le comhpháirtithe náisiúnta ina chuid lárnach den uaimhian sin chun oideachas a chur ar úsáideoirí an tsaoil amuigh faoin spéir i bhFine Gall, chun eolas a thabhairt dóibh, agus chun na teachtaireachtaí faoi iompraíocht fhreagrach a chur in iúl dóibh.

Feasacht a  
chruthú ar  
dheiseanna  
áineasa  
lasmuigh Fhine  
Gall agus ar  
conas  
taitneamh a  
bhaint astu go  
freagrach



# Feasacht

Cuspóir				
Feasacht a chruthú ar dheiseanna áineasa lasmuigh Fhine Gall agus ar conas taitneamh a bhaint astu go freagrach				
Uimh.	Gníomh	Creat Ama	Príomheagraíocht Soláthair	Geallsealbhóirí
4.1	<p>Straitéis Cumarsáide a fhorbairt chun tuilleadh comhoibrithe agus comhsheasmhachta a bhaint amach maidir le teachtaireachtaí a chur in iúl nuair a bheifear i mbun faisnéis a thabhairt agus a chur in iúl do mhuintir na háite agus do chuiditheoirí, lena n-áirítear:</p> <ul style="list-style-type: none"> <li>Áineas lasmuigh Fhine Gall a ailíniú leis an mbranda atá ann cheana chun comhsheasmhacht a choinneáil</li> <li>Bunachar sonraí digiteach údarásach aonair, léarscáileanna idirghníomhacha, agus suíomh Gréasáin a chruthú ina mionsonrófar na láithreáin áineasa, na conairí, an fhaisnéis réamhchuartha (i bhformáidí inrochtana), na cláir (e.g., rannpháirtíocht, fruilíú), na himeachtaí, an t-iompar poiblí, agus an nascacht taistil ghníomhaigh ar fad</li> <li>Úsáid a bhaint as ‘laochra áitiúla’ chun cabhrú leis na deiseanna atá ar fáil a mhargú agus a chur chun cinn, go háirithe do ghrúpaí atá faoi ghannionadaíocht agus a bhfuil sé doiligh teacht orthu</li> <li>Comhoibriú le Ná Fág Aon Rian, Éire, chun a chinntiú go gcuirfear prionsabail Ná Fág Aon Rian ar áireamh</li> </ul>	2025-2026	CCFG	Fáilte Éireann, Fóram Geallsealbhóirí, DPRO, Spórt Éireann, LNTI
4.2	Tacú le cur i bhfeidhm an fheachtais náisiúnta ' <i>Úsáid Fhreagrach as an Saol Amuigh faoin Spéir</i> ' ar an leibhéal áitiúil.	2027-2030	CCFG	LNTI, Fóram Geallsealbhóirí, PPN

CCFG – Comhairle Contae Fhine Gall

DPRO – Eagraíocht atá lonadaíoch do Dhaoine faoi Mhíchumas

LNTI – Ná Fág aon Rian, Éire

PPN – Líonra Rannpháirtíochta Pobail



## Deiseanna

### Cén fáth a bhfuil sé sin tábhachtach?

Tá go leor buntáistí do dhaoine aonair ag baint le ham a chaitheamh sa saol amuigh faoin spéir agus le páirt a ghlacadh in áineas lasmuigh:

- tagann feabhas ar a sláinte fhisiciúil de réir mar a éiríonn siad níos gníomhaí go fisiciúil
- tagann feabhas ar a meabhairshláinte de réir mar a chaitheann siad am amuigh faoin spéir, rud a mhéadaíonn leibhéal áthais agus leibhéal sásaimh leis an saol
- tagann feabhas ar a bhfolláine shóisialta de réir mar a fhaigheann siad deiseanna le haghaidh idirghníomhaíocht shóisialta, rud a laghdaíonn mothúcháin uaignis agus scoiteachta agus a fheabhsaíonn cáilíocht fhoriomlán na beatha

Aithnítear, áfach, go bhfuil rochtain mhíchothrom ar an saol amuigh faoin spéir ann ar fud na sochaí, agus roinnt bacainní sóisialta agus eacnamaíocha ag cur cosc ar dhaoine páirt a ghlacadh in áineas lasmuigh. Go háirithe, tá gannionadaíocht ann ó mhná agus ó chailíní, ó dhaoine breacaosta, ó dhaoine óga, ó dhaoine a bhfuil míchumas orthu, ó mhionlaigh eitneacha, ó dhaoine dífhostaithe, agus ó dhaoine ó cheantair ina bhfuil ardriachtanas sóisialta.

I bhFine Gall, is ann do chláir éagsúla rannpháirtíochta agus do thionscnaimh éagsúla rannpháirtíochta a dhíríonn ar an rothaíocht, ar an siúl agus ar an tsábháilteacht uisce agus a fhreastalaíonn ar roinnt de na grúpaí sin atá faoi ghannionadaíocht laistigh den phobal. Áirítear leo sin Coillearnach ar son na Sláinte, Cathracha Gníomhacha Bhaile Átha Cliath, Revive and Thrive, Men's Walk and Talk, agus Cuir Muintir na hÉireann ag Siúl. Aithnítear, áfach, go bhfuil deiseanna ann chun feabhas suntasach a chur ar raon na gclár agus na dtionscnamh do na grúpaí sin. Tá tábhacht ar leith ag baint leis sin i bhfianaise dhaonra éagsúil mhéadaitheach an Chontae.

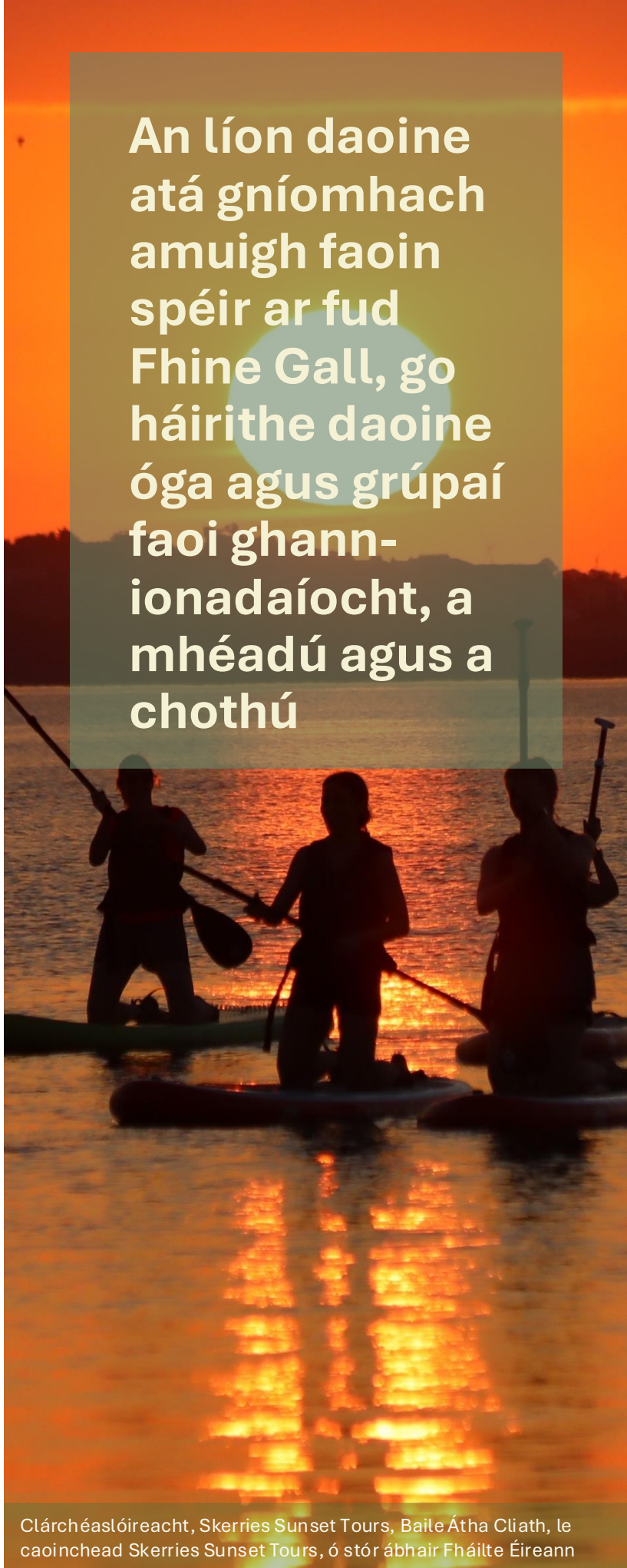
### Cad é an uailmhian atá againn?

Is é an uailmhian atá againn ná a chinntiú go mbeidh an oiread daoine áitiúla agus is féidir ar fud Fhine Gall in ann taitneamh a bhaint as an saol amuigh faoin spéir inti agus leas a bhaint as na tairbhí a bhaineann leis sin. Is mian linn go háirithe úsáid an tsaoil amuigh faoin spéir a spreagadh i measc grúpaí áitiúla atá faoi ghannionadaíocht faoi láthair.

Ina theannta sin, ba mhaith linn leanúint le fáilte a chur roimh chuartheoirí chuig an saol amuigh faoin spéir i bhFine Gall agus deis a thabhairt dóibh an leas is fearr a bhaint as na saoráidí atá ar fáil.

Bainfidimid an méid sin amach trí na nithe seo a leanas a dhéanamh:

- Breithniú a dhéanamh ar conas is féidir láithreáin áineasa a dhéanamh níos inrochtana go fisiciúil, go háirithe dóibh siúd a bhfuil míchumas fisiciúil, céadfach agus intleachta orthu, trí bhacainní a bhaint
- Iniúchadh a dhéanamh ar dheiseanna chun rannpháirtíocht i ngníomhaíochtaí a thabhairt isteach, a acmhainniú agus a chothú do dhaoine aonair nua agus do ghrúpaí nua
- Raon níos leithne clár spriocdhírthe a chomhordú agus a sholáthar, agus iad deartha chun áineas lasmuigh a dhéanamh níos ionchuimsithí trí níos mó daoine aonair agus grúpaí sonracha a mhealladh



An líon daoine atá gníomhach amuigh faoin spéir ar fud Fhine Gall, go háirithe daoine óga agus grúpaí faoi ghannionadaíocht, a mhéadú agus a chothú

## Deiseanna

Cuspóir				
An líon daoine atá gníomhach amuigh faoin spéir ar fud Fhine Gall, go háirithe daoine óga agus grúpaí faoi ghannionadaíocht, a mhéadú agus a chothú				
Uimh.	Gníomh	Creat Ama	Príomheagraíocht Soláthair	Geallsealbhóirí
5.1	Comhordú a dhéanamh ar raon leathan clár spriocdhírthe a sholáthar, lena n-áirítear Campa Spóirt Uisce do Chách, Seachtain Amuigh faoin Aer di, Coillearnach ar son na Sláinte, ParkFit / Ióga Trá, agus imeachtaí Snámha Farraige, a dhíríonn ar na spriocghrúpaí seo a leanas a spreagadh chun páirt a ghlacadh i ngníomhaíocht lasmuigh (ach gan a bheith teoranta do na cláir sin): <ul style="list-style-type: none"> <li>Mná</li> <li>Leanaí agus daoine óga</li> <li>Míchumas</li> <li>Grúpaí faoi ghannionadaíocht</li> </ul>	2025-2030	CCFG	LSP, Fóram Geallsealbhóirí, FLP, PPN, an pobal, Míchumas Gníomhach Éireann, Fine Gall Shláintiúil, Aoisbhá Éireann
5.2	Deiseanna a shainaithint agus a chothú chun páirt a ghlacadh i ngníomhaíochtaí éagsúla tosaíochta trí chláir éagsúla a chomhordú agus a éascú. Gníomhaíochtaí tosaíochta lena n-áireofar siúl, snámh faoin spéir, rothaíocht, agus spóirt uisce.	2025-2030	CCFG	LSP, Fóram Geallsealbhóirí, FLP, PPN, an pobal
5.3	Comhoibriú le Ná Fág Aon Rian, Éire, chun a chinntiú go soláthrófar gach gníomhaíocht agus gach clár ar aon dul le prionsabail Ná Fág Aon Rian.	2025-2030	CCFG	LNTI

CCFG – Comhairle Contae Fhine Gall

PPN – Líonra Rannpháirtíochta Pobail

LSP – Comhpháirtíocht Áitiúil Spóirt (Oifig Spóirt Fhine Gall) LNTI – Ná Fág aon Rian, Éire

FLP – Comhpháirtíocht LEADER, Fine Gall



## Saineolas

### Cén fáth a bhfuil sé sin tábhachtach?

Le blianta beaga anuas, tá méadú suntasach tagtha ar chistiú an rialtais d'áineas lasmuigh, lena n-áirítear tionscadail chaipitil tríd an Scéim Bonneagair Áineasa Amuigh faoin Spéir de chuid na Roinne Forbartha Tuaithe agus Pobail. Ag an am céanna, tá méadú tagtha freisin ar an líon eagraíochtaí a bhfuil baint acu le háineas lasmuigh a phleanáil, a fhorbairt, a bhainistiú, a chothabháil agus a chur chun cinn, idir eagraíochtaí reachtúla agus ghrúpaí pobail. Aithnítear in 'Téigh Amach Faoin Aer' go raibh infheistíocht theoranta déanta i bhfothú acmhainneachta agus gurb é seo an toradh atá ar luas an fháis:

*“tá go leor cleachtóirí áineasa lasmuigh ag feidhmiú gan go leor eolais, scileanna ná saineolais”.*

I bhFine Gall, tá baint ag roinnt geallsealbhóirí atá gafa agus a bhfuil taithí acu le cláir a sholáthar agus le háineas lasmuigh a phleanáil, a fhorbairt, a bhainistiú, agus a chothabháil. Cé go bhfuil go leor samplaí ann de shárcleachtas i roinnt láithreacha amhail Aillte Bhinn Éadair agus an-chuid de na láithreacha cósta ar fud an Chontae, tá na brúnna ó chuairoteoirí ina ndeis le haghaidh tuilleadh bainistíochta.

Chomh maith le saineolas na gcleachtóirí, aithnítear in 'Téigh Amach Faoin Aer' go bhfuil faisnéis agus fianaise rithabhachtach chun tionscadail agus cláir a fhorbairt ar bhealach níos fearr agus chun faireachán níos fearr a dhéanamh orthu.

I bhFine Gall, tá líon beag cuntar cuairteoirí ann ach is amhlaidh den chuid is mó nach bhfuil ach méid teoranta faisnéise agus fianaise ann a thacaíonn le pleananna na gcinnteoirí agus a fheabhsaíonn an tairiscint.

### Cad é an uailmhian atá againn?

Is é an uailmhian atá againn ná an t-eolas, na scileanna agus an saineolas a theastaíonn uathu chun rath a bhaint amach a thabhairt dóibh siúd atá ag obair, ag obair go deonach agus ag glacadh páirt san earnáil áineasa lasmuigh i bhFine Gall.

Oibreoidh Fine Gall i dtreo deiseanna cistiúcháin a iniúchadh (e.g., trí chuntais dhíomhaoine) chun cabhrú le hacmhainní a chur ar fáil don fhoireann inmheánach maidir le cineálacha cur chuige dea-chleachtais i leith áineas lasmuigh a fhorbairt agus a bhainistiú – lena n-áirítear riachtanais oiliúna a shainaithint i measc geallsealbhóirí agus pobal ar ghnéithe a bhaineann le sábháilteacht, leis an gcomhshaol, leis an oidhreacht, agus le hiompraíocht cuairteoirí.

Beidh sé rithabhachtach leanúint le caidreamh a dhéanamh leis an nGrúpa Sábháilteachta Cuairteoirí chun earnáil níos oilte agus níos eolaí a fhorbairt, rud a léireoidh dea-chleachtas ar fud na hÉireann (e.g., le haghaidh snámh farraige). Leis sin, tabharfar deiseanna chun freastal ar imeachtaí oiliúna agus ar sheimineáir oiliúna, chun taithí a fháil ar an dea-chleachtas i mbun gnímh, agus chun líonrú le cleachtóirí eile atá laistigh den Chontae agus atá lasmuigh de.

Tuigimid go mbeidh sé tábhachtach fianaise a bhailiú amhail an líon cuairteoirí agus patrúin iompraíochta cuairteoirí, i gcomparáid le treochtaí atá ag teacht chun cinn, chun tionchair áineasa lasmuigh a thuiscint agus chun pleanáil a dhéanamh ina leith. Dá bhrí sin, déanfaimid iniúchadh ar dheiseanna chun sonraí a thiomsú ó shaoráidí éagsúla áineasa lasmuigh ar fud thréimhse an CORP agus ina dhiaidh.

**Feabhas a chur ar eolas, scileanna agus saineolas geallsealbhóirí agus chomhpháirtithe Fhine Gall**



## Saineolas

Cuspóir				
Feabhas a chur ar eolas, scileanna agus saineolas gheallsealbhóirí agus chomhpháirtithe Fhine Gall				
Uimh.	Gníomh	Creat Ama	Príomheagraíocht Soláthair	Geallsealbhóirí
6.1	Leanúint le tacú le caidreamh le grúpaí snámha faoin spéir chun oiliúint agus comhairle sábháilteachta a sholáthar.	I rith an ama	CCFG/Snámh Éireann	Sábháilteacht Uisce Éireann, Fóram Geallsealbhóirí
6.2	Leanúint le caidreamh a dhéanamh leis an nGrúpa Sábháilteachta Cuairteoirí chun acmhainneacht a fhothú i saincheisteanna sábháilteachta agus bainistíochta cuairteoirí.	I rith an ama	CCFG	-
6.3	A chinntiú go gcuirfear faireachán ar chuairoteoirí chun feidhme mar chuid de gach forbairt áineasa lasmuigh amach anseo chun úsáid a thuiscint, chun cabhrú le cur chun cinn a spriocdhíriú, agus chun tacú le costais forbartha agus chothabhála a chistiú.	I rith an ama	CCFG	DPRO, Fáilte Éireann
6.4	Oiliúint a sholáthar go himmheánach agus go seachtrach araon maidir leis na deiseanna atá ar fáil faoi chistiú ORIS.	I rith an ama	CCFG	Fóram Geallsealbhóirí, PPN

CCFG – Comhairle Contae Fhine Gall

DPRO – Eagraíocht atá lonadaíoch do Dhaoine faoi Mhíchumas

PPN – Líonra Rannpháirtíochta Pobail

An Clós Stáblaí  
Diméin Barnett  
Bóthar Malone  
Béal Feirste BT9 5PB  
+44 (0)28 9030 3930  
info@out-scape.com  
out-scape.com

