



BirdWatchIreland
protecting birds and biodiversity

An Dúlra i bhFoirgnimh

Ag cruthú nasc idir ár n-oidhreacht thógtha agus nádúrtha

Irene Sullivan & John Lusby



Comhairle Contae Chiarraí
Kerry County Council



Comhairle Contae
Dhún na nGall
Donegal County Council



An Roinn Tithíochta,
Rialtais Aitiúil agus Oidhreachta
Department of Housing,
Local Government and Heritage

Cuireadh an leabhrán seo i dtoll a chéile ag Irene Sullivan agus John Lusby (BirdWatch Ireland).

Coincheap agus Bainistiú Léiriúcháin: John Lusby.

Téacs: Irene Sullivan agus John Lusby.

Deartha ag Penhouse Design www.penhouse.ie

Aistriú go Gaeilge ag Simon Ó Faoláin.

Tógadh an t-ábhar sa leabhrán seo ó réimse ábhar treorach a bhaineann le conas caitheamh leis an dúlra i bhfoirgnimh, ina measc ábhar de chuid an tSeirbhís Náisiúnta Páirceanna agus Fiadhúlra, An Chomhairle Oidhreachta, Bat Conservation Ireland, Vincent Wildlife Trust, BirdWatch Ireland, Transport Infrastructure Ireland, The Royal Society for the Protection of Birds (UK), The Barn Owl Trust (UK) agus The Bat Conservation Trust (UK).

Ár mbuíochas ó chroí leis na daoine seo a leanas a chuir a dtuisicint, a n-eolas agus a n-am ar fáil agus a chabhraigh go mór le scríobh an leabhráin seo: Ruth Hanniffy agus Kate McAney (Vincent Wildlife Trust), Anna Meenan agus Colm Murray (An Chomhairle Oidhreachta), Clare Heardman, Sinead Biggane, Miriam Crowley, Jacinta Murphy agus Noel Bugler (SNPF), Tina Aughney (Bat Conservation Ireland), Barry Nolan (Wildlife Management Services), Conor Kelleher (Aardwolf Wildlife Surveys), Ricky Whelan, Oonagh Duggan, Niall Hatch, Michael O'Clery agus Brian Caffrey (Cairde Éanlaith Éireann), Susan O'Donohoe agus The Wildlife Trusts. Ár mbuíochas chomh maith le húinéirí agus lucht cónaithe na bhfoirgneamh a bhfuil cur síos orthu sa leabhrán seo.

Gabhadimid buíochas leo siúd a chuir grianghraif agus íomhánna ar fáil chun léiriú a dhéanamh ar an gcáipéis seo: Ben Andrew (RSPB Images), Hugh Brown, Mike Brown, Brian Burke, Kevin Collins, Crossing the Line, Dermot Doran, Michael Finn, Cathal Forkan, Ruth Hanniffy, Clare Heardman, Lynda Huxley, Pádraig Kavanagh, Conor Kelleher, Noel Marry, Tom Marshall, Martin McKenna, Anna Meenan, Richard T. Mills, Austria Molf (Wikimedia Commons), Barry Nolan, Leon van der Noll, Michael O'Clery, Darragh Owens, Piotr Rak, Phil Richardson, Henry Schofield, Fred Sullivan, Artur Tabor, Mike Taylor and Faith Wilson. Gach léaráid d'éanlaith le Mike Langham (RSPB Images); léaráidí de Chait Chrainn curtha ar fáil ag Michael O'Clery.

Buíochas le Cathy Fisher (Oifigeach Bithéagsúlachta, Comhairle Contae Chiarraí) agus Joseph Gallagher (Oifigeach Oidhreachta, Comhairle Contae Dhún na nGall) as a gcuid tacaíochta don tionscnamh seo, agus le Gréasán Oifigeach Oidhreachta na nÚdaráis Áitiúil, go háirithe Congella McGuire (Comhairle Contae an Chláir), Roisin O'Grady (Comhairle Contae Thiobraid Árann) agus Catherine Casey (Comhairle Contae Laois) agus Marie Mannion (Comhairle Chontae na Gaillimhe).

Ba iad BirdWatch Ireland, Comhairle Contae Chiarraí agus Comhairle Contae Dhún na nGall a d'fhorbair an leabhrán seo, le maoiniú ón Roinn Tithíochta, Rialtais Áitiúil agus Oidhreachta tríd an bPlean Náisiúnta um Mhaoiniú Gníomhaíocht i leith na Bithéagsúlachta.

Tagairt mholta: Sullivan, I. & Lusby, J. (2021) *An Dúlra i bhFoirgnimh: Ag cruthú nasc idir ár n-oidhreacht thógtha agus nádúrtha*. BirdWatch Ireland.



BUÍOCHAS AR LEITH LE



An Roinn Tithíochta,
Rialtais Áitiúil agus Oidhreachta
Department of Housing,
Local Government and Heritage

An Chomhairle Oidhreachta
The Heritage Council



Heritage Officer Programme
Celebrating 20 Years in Local Authorities



Comhairle Contae
Dhún na nGall
Donegal County Council



Comhairle Contae Chiarraí
Kerry County Council



Comhairle Contae Thiobraid Árann
Tipperary County Council



COMHAIRLE CONTAE AN CHLÁIR
CLARE COUNTY COUNCIL



Laois County Council
Áras an Chontae, Portlaoise, Co Laois



Clár an ábhair

Réamhrá	02
Cén fáth a bhfuilimid tar éis na treoracha seo a fhoilsiú?	02
Cé acu na foirgnimh a mbaineann an dúlra úsáid astu?	03
Sean-struchtúir chloiche	04
Tithe feirme tréigthe.	05
Clóis feirme agus foirgnimh feirme	06
Foirgnimh nua-aimseartha agus foirgnimh a bhfuil daoine ina gcónaí iontu.	07
Na saghsanna dúlra a bhaineann úsáid as foirgnimh	08
Éanlaithe i bhfoirgnimh	08
Ialtóga i bhfoirgnimh	14
Cat crainn	16
Ag déanamh athruithe ar fhoirgneamh	17
Conas is féidir le hathruithe ar fhoirgneamh cur isteach ar an dúlra	18
Reachtaíocht	19
Cad is brí leis seo do dhúlra i bhfoirgnimh?	19
Cad is ceadúnas maolaithe ann?	20
Cathain a bhíonn ceadúnas ag teastáil?	20
Conas a dhéanamh amach an bhfuil dúlra i bhfoirgneamh	21
Cathain ar cheart dom comhairle agus/nó suirbhé a lorg ó shaineolaí?	21
Cé a thabharfaidh comhairle dom?	21
Ag pleanáil oibriúchán ar fhoirgneamh a bhfuil dúlra ann	23
Obair a dhéanamh ag an am ceart	23
Ag caomhnú suíomh síolraithe agus fara	24
Ag seachaint coimhlínte leis an dúlra	25
Ag feabhsú foirgneamh ar mhaithe an dúlra	27
Acmhainní Áisiúla	29



Réamhrá

Cén fáth a bhfuilimid tar éis na treoracha seo a fhoilsiú?

Tá nasc doscaoilte idir ár n-oidhreacht thógtha agus ár n-oidhreacht nádúrtha, agus is minic go mbíonn an chosúlacht ann go leánn ceann amháin acu isteach sa cheann eile gan aon teorainn eatarthu. Ó thosaíomar ag tógáil struchtúr d'ár gcosaint agus d'ár ndíonadh, bíonn an dúlra ag bogadh isteach linn ar an ábhar ceannann céanna. Bíonn tionchar diúltach ag leathadh na timpeallachta tógtha comhaimseartha ar an mbithéagsúlacht, ach ag an am céanna cruthaíonn sí deiseanna do shaghsanna áirithe ainmhithe agus éanlaithe. Ó fhothraigh iontacha stairiúla in ionaid iargúlta faoin tuath atá tréigthe le fada an lá ag daoine agus a bhfuil réimse éagsúil d'ainmhithe agus éanlaithe tagtha chun cónaí iontu, go dúlra atá tar éis bogadh isteach i gceantair uirbeacha agus fho-uirbeacha chun cónaí taobh linne agus fiú ár dtithe a roinnt linn, tá foirgnimh anois ina ngné lárnach de thírdhreach na hÉireann ó thaobh na bithéagsúlachta de.

Ós rud é go mbíonn foirgnimh tábhachtach maidir leis an dúlra, is féidir le hathraithe ar an timpeallacht thógtha tionchar a imirt ar an dúlra atá bainteach léi. Tá ceangal idir cailliúint sean-struchtúr cloiche – bíodh sin trína dtreascairt, a meath, nó a n-athchóiriú – agus meath speicis áirithe, leithéid an Scréachóg Reilige agus an Gabhlán Gaoithe. Ní chuireann foirgnimh nua-aimseartha na deiseanna céanna don dúlra ar fáil, agus is féidir le hathraithe ar foirgnimh atá ann cheana féin tionchar diúltach a imirt ar an dúlra a bhaineann úsáid as na struchtúir seo. Is gnách go mbíonn coimhlint idir daoine agus an dúlra i bhfoirgnimh, ach is féidir é seo a sheachaint i gcónaí. Nuair a bhíonn fadhbanna ann, is gnách gurb é an dúlra a bhíonn thíos leo. De ghnáth, tarlaíonn seo de bharr easpa feasachta go bhfuil ainmhithe ann sa chéad áit, nó easpa tuisceana faoin tslí ar féidir obair a dhéanamh ar foirgneamh ar bhealach a laghdaíonn an droch-thionchar ar an dúlra. Sin, nó easpa tuisceana ar na riachtanais dhlíthiúla maidir le cosaint dúlra i bhfoirgnimh. Tá na treoirle seo foilsithe againn chun eolas soiléir beacht a chur ar fáil ó thaobh na n-ábhar úd. Trí seo a dhéanamh, tá súil againn feasacht a mhéadú maidir le tábhacht foirgneamh don dúlra, agus feabhas a chur ar chaomhnú an dúlra sa timpeallacht thógtha. Anuas ar sin, táimid ag cur treoracha ar fáil faoi chonas foirgnimh a fheabhsú d'ainmhithe agus d'éanlaithe, i dtreo is go leanaimid ag soláthar spás don dúlra fad is atá an timpeallacht thógtha ag síor-athrú is ag borradh, dúlra a bhfuil cuid d'ár speiceas is aitheanta, is tábhachtaí agus is ionúine mar chuid de, agus a lán acu ag brath go mór ar foirgnimh chun fanacht beo.



Druideanna ag bailiú le chéile roimh dóibh dul ar fara ar foirgnimh i lár cathrach

Cé ar a bhfuil an cáipéis seo dírithe?

Tá an cáipéis seo dírithe ar aon duine ar mhaith leo níos mó a fháil amach faoi thábhacht foirgneamh don dúlra, agus ba cheart go mbeadh sí áisiúil d'úinéirí foirgneamh, do dhaoine atá freagrach as cothabháil foirgneamh, do dhaoine a dháileann comhairle maidir le hathchóiriú nó athraithe ar foirgnimh, do dhaoine bainteach le tógáil foirgneamh nua, agus do dhaoine go mba mhaith leo a bhfoirgnimh a dhéanamh níos oiriúnaí don dúlra. Beidh an chomhairle tugtha sa leabhrán seo úsáideach d'fheirmeoirí agus d'úinéirí tí, chomh maith le dearthóirí, pleanálaithe, ailtirí, innealtóirí, oibríthe tógála, údaráis áitiúla, Oifigigh Oidhreachta agus éiceolaithe.

Cad tá sa cháipéis seo?

Sna leathanaigh seo a leanas gheofar eolas faoi:

- Na foirgnimh a mbaineann ainmhithe agus éanlaithe úsáid astu go minic
- Na saghsanna ainmhí agus éin a bhaineann úsáid as foirgnimh
- Comhairle maidir le:
 - » Reachtaíocht a bhaineann le dúlra i bhfoirgnimh
 - » Conas na saghsanna dúlra a úsáideann foirgneamh a aithint
 - » Obair ar foirgneamh a phleanáil ar shlí a laghdaíonn cur isteach ar dhúlra chomh fada agus is féidir
 - » Conas coimhlint leis an dúlra a sheachaint
 - » Conas foirgnimh a fheabhsú ar mhaithe an dúlra
- Cás-staidéir
- Acmhainní áisiúla



Cé acu na foirgnimh a mbaineann an dúlra úsáid astu?

Chun tuiscint a fháil ar cad iad na saghsanna foirgneamh a bhíonn oiriúnach don dúlra agus a mbaineann an dúlra úsáid astu, tá sé tábhachtach smaoineamh ar na cúiseanna a roghnaíonn ainmhithe agus éanlaithe cur fúthu i bhfoirgneamh nó a bheith bainteach leis, agus na deiseanna a chuireann foirgnimh ar fáil don dúlra. Tá a lán saghsanna éin agus ainmhí a úsáideann foirgnimh i dtaobh tíre na hÉireann ar réimse chúiseanna. An chúis is mó ná go gcuireann foirgnimh ionaid shlán shábháilte ar fáil dóibh chun ál a thabhairt ar an saol, nó chun dul ar fara nuair is gá dóibh codladh. Is cinnte go mbíonn cineálacha áirithe foirgneamh níos oiriúnaí don dúlra, leithéidí sean-struchtúir chloiche de bharr an réimse deiseanna a chuireann siad ar fáil i bhfoirm scoilteanna, poll, bearnaí, cuasán, simléar agus siléar, chun go mbíonn siad oiriúnach do réimse leathan ainmhithe agus éanlaithe. Is féidir go mbeidh saghsanna eile foirgnimh, ar nós foirgneamh nua-aoiseach nach mbíonn slí isteach iontu don dúlra, gan a bheith chomh hoiriúnach céanna, ach fós a bheith in ann riachtanais speiceas áirithe a shásamh. Is féidir go mbeidh éanlaithe in ann a neadacha a thógáil ar bhallaí seachtracha agus díonta, agus is minic a bhíonn ialtóga agus éanlaithe in ann feidhm a bhaint as éadanchláir agus spásanna áiléir i bhfoirgnimh nua-aoiseacha, go minic i ngan fhios dúinn. Má thógtar san áireamh an réimse éagsúil speiceas a chuireann fúthu i bhfoirgnimh, agus an réimse leathan riachtanas a bhíonn acu, ba cheart dúinn dearcadh ar gach foirgneamh mar áitreabh féideartha don dúlra. Fós féin, is fearr le speicis áirithe cineálacha áirithe foirgneamh, agus sé is fearr a bheith ar an eolas faoi cé acu iad na deiseanna a chuireann saghsanna difriúla foirgneamh ar fáil, agus na cineálacha dúlra is dual dóibh cur fúthu sna saghsanna ionad seo.



Sara raibh ann d'fhoirgnimh

Sara raibh ann d'fhoirgnimh bhíodh éanlaithe a neadaíonn i gcuais ag baint úsáid as gnéithe nádúrtha ar nós scoilteacha i gcarraigeacha agus crainn mhór fhásta le poill tholla ina stoic. De réir mar a bhrúigh an chine daonna isteach ar thírdhreacha nádúrtha, agus de réir mar ar leagadh an-chuid de na coillte dúchasacha, tháinig laghdú ar líon na suíomh nádúrtha a bhíodh ar fáil. De réir mar ar tháinig méadú ar na struchtúir tógtha ag daoine, chuaigh a lán speiceas i dtaithí ar fheidhm a bhaint as na cuais i bhfoirgnimh.



Scréachóg Reilige
ag neadú i gcrann



Gearraigh á mbeathú
ag nead Gabhláin Bhinne

Dúlra atá ag brath go mór ar fhoirgnimh

Is iad foirgnimh na hionaid shíolraithe is tábhachtaí do réimse leathan dúlra in Éirinn. Gach ceann den naoi speiceas ialtóga a fhaightear in Éirinn, baineann siad úsáid as foirgnimh mar áit chun a n-ál a thabhairt ar an saol agus mar áit chun codladh geimhridh a dhéanamh. Tá formhór na speiceas seo a leanas spleách ar struchtúir dhaonna, agus déanann siad a neadacha i bhfoirgnimh: Gabhlán Gaoithe, Fainleog, Gabhlán Binne, Druid agus Scréachóg Reilige.

Sean-struchtúir chloiche

Tá an t-ádh dearg orainn in Éirinn go bhfuil an oiread sin d'ár suímh stairiúla agus chultúrtha, atá ann leis na céadta bliain, fós ina seasamh sa taobh tíre. Is cuid luachmhar d'ár n-oidhreacht chultúrtha iad seo a chuireann fuinneog amach ar an aimsir chaite ar fáil dúinn. Lena linn féin, bhí na foirgnimh seo i gcroílár shochaí na hÉireann, ach sa lá atá inniu ann, tá siad lán de bheatha de shaghas eile ar fad. De réir mar a bhog daoine amach astu chun cur fúthu in áiteanna eile, rinne an dúlra athghabháil ar na struchtúir seo.

Tá foirgnimh ar nós caisleán, túrthithe, mainistreacha agus tithe móra de chuid na n-uaisle, atá scaipthe timpeall na tuaithe, anois ina mbailte d'éagsúlacht dhochreidte ainmhithe agus éanlaithe. Go háirithe i bhfothraigh struchtúr cloiche, is féidir mórchuid deiseanna a bheith ann don dúlra, go mór mór d'éanlaithe agus d'ialtóga a neadaíonn i gcuais agus in áiteanna oscailte. I gcásanna áirithe bíonn gach spás oiriúnach laistigh de na fothraigh seo tógtha suas. Is iad seo na struchtúir dhaonna is tábhachtaí ó thaobh bithéagsúlachta, toisc go dtugann siad dídean d'éagsúlacht ollmhór dúlra, speicis atá go mór faoi bhagairt san áireamh. Is struchtúir chosanta iad a lán de na foirgnimh seo agus tá sé thar a bheith tábhachtach go ndéanfaimid caomhnú ar na suímh seo, ar mhaithe a luach stairiúla, agus ar mhaithe a dtábhacht éiceolaíochta araon.

Fabhcún Gorm: Déanann poll éadomhain ar dhromchla réidh fothainiúil go hard san fhoirgneamh

Pocaire Gaoithe: Neadaíonn ar leac réidh fothainiúil nó i gcuais éadomhain



Scréachóg Reilige: Neadaíonn i gcuasa de thomhas oiriúnach, simléir agus poill phuitleoige san áireamh



Fiach Dubh: Tógann nead mór as cipíní ar leaca fothainiúla

Gablán Gainimh: Neadaíonn i mbearnaí agus cuais beaga san obair chloiche



Gablán Gaoithe: Neadaíonn i mbearnaí agus cuasáin beaga san obair chloiche



Ialtóg Fhad-chluasach: Téann ar fara i siléir, simléir, seomraí beaga agus cuais



Cág: Tógann nead cipíní in aon chuas den tomhas ceart atá ar fáil



Príomhionaid Bhithéagsúlachta

I measc áitreabhaigh an chaisleáin seo tá Scréachóga Reilige, Pocairí Gaoithe, Fiacha Dubha, Fabhcúin Ghorma, Gabhláin Ghaoithe, Gabhláin Ghainimh, Cága, Druideanna, Meantáin Ghorma agus Dreoilíní, chomh maith le roinnt cineálacha difriúla ialtóg. Leis an oiread sin éagsúlacht den dúlra in aon limistéar beag, tá caisleáin ar nós an cheann seo i measc na bpríomhionad bithéagsúlachta is tábhachtaí dá bhfuil againn.



Tithe feirme tréigthe

Tá tithe feirme tréigthe forleathan faoin dtuath in Éirinn agus is cuid shainiúil de thaobh tíre na tuaithe iad. Cé go bhféadfaidh go mbíonn an cuma orthu nach bhfuil neach ar bith beo iontu, de ghnáth ní fíor don gcuma seo. Ó thithe móra feirme go teachíní dearóile, is gnáthóga saorga tábhachtacha iad na foirgnimh seo do réimse ainmhithe agus éanlaithe.

Is féidir le simléir agus spásanna dín ionaid neadaithe thirime, dhorchá, chúlráideacha a chur ar fáil d'éanlaithe a neadaíonn i gcuais, chomh maith le hialtóga agus Cait Chrainn. Cuireann an taobh istigh de na foirgnimh seo fothain ar fáil do réimse éanlaithe a bhaineann feidhm as na cuais agus na leaca nó a thógann neadacha oscailte laistigh de na ballaí cosanta. Ós rud é nach ndéantar cothabháil ar na foirgnimh seo, tá siad i mbaol titim as a chéile go hiomlán, rud a laghdaíonn ar a n-oiriúnacht don dúlra. Is féidir go ndéanfar athchóiriú nó scartáil ar na foirgnimh seo. Ach má chuirtear obair i bhfeidhm gan ceann a thógáil den dúlra atá ag cur faoi iontu, is féidir leis seo cur isteach go mór ar na hainmhithe agus éanlaithe, chomh maith le hionaid neadaithe a scriosadh go buan.

Cág: Tógann nead cipíní in aon chuas oiriúnach



Scréachóg Reilige: Neadaíonn i simléir, spás dín, nó cuas oiriúnach



Pocaire Gaoithe: Neadaíonn ar leac réidh fothainiúil nó cuas éadomhain



Druid: Neadaíonn in aon chuas beag oiriúnach

Cat Crainn: Tógann uachais sa spás dín



Ialtóg Natterer: Téann ar fara sa spás dín



Fáinleog: Tógann nead láibe in aon chuas oiriúnach



Tá sé san Ainm

Le roinnt cineálacha éan tá sé le tuiscint óna n-ainm go mbíonn baint acu le foirgnimh de ghnáth. An focal 'binn' in ainmneacha an Ghabhlán Binne agus an Ghealbhán Binne, mar shampla, léiríonn seo baint na néanlaithe seo le foirgnimh.



Clóis feirme agus foirgnimh feirme

Is í an fheirmeoireacht an úsáid is mó a bhaintear as talamh in Éirinn, agus tá an clós feirme ag croílár saol na tuaithe leis na glúine fada. Faightear cuid mhór d'ár ndúlra ar thalamh feirme agus tá a lán speiceas tar éis iad féin a chur in oiriúint chun gur féidir leo leas a bhaint as an bhfothain agus na deiseanna bia a bhíonn ar fáil i gclós na feirme agus mórthimpeall air. Bíonn a lán feidhmeanna talmhaíochta ag foirgnimh thraidisiúnta feirme, ar nós fothain do stoc is éanlaithe clóis, agus stóráil arbhair, bia, féar tirim is innealra feirme. Ach anuas orthu siúd, is mór an chabhair iad do réimse leathan den dúlra a bhfuil dlúthbhaint aige le saol na feirme leis na cianta. Ach de réir mar ar éirigh feirmeoireacht níos déine, tá níos lú spás fágtha ar an bhfeirm don mbithéagsúlacht, agus is ionann an scéal chomh maith céanna sa chlós feirme.

Bhí tábhacht mhór ag foirgnimh nua-aoiseacha feirme, ar nós scioból féir agus aonaid lataí, ó thaobh cur le táirgiúlacht ar an bhfeirm; ach níl siad chomh fáilteach céanna don dúlra atá ag cur faoi laistigh de, agus timpeall ar, an clós feirme leis na céadta bliain. Má déantar cothabháil ar fhoirgnimh thraidisiúnta feirme is féidir leis seo tairbhe nach beag a bheith aige don dúlra, agus is féidir le fiú athraithe beaga ar fhoirgnimh nua-aoiseacha feirme iad a dhéanamh i bhfad níos báúil don dúlra. Tá sean-taithí ag a lán de na saghsanna ainmí a ghnáthaíonn feirmeacha ar dhaoine agus ar an gcur isteach minic a bhaineann le feirmeacha beo. Is féidir, ámh, go mbeadh cur isteach daonna ina ábhar níos tromchúisí i bhfoirgnimh feirme nach n-úsáidtear chomh minic céanna. Tá sé tábhachtach, dá bhrí sin, tuiscint a bheith againn ar na cineálacha difriúla ainmí agus éin ar féidir leo a bheith ag cur fúthu i bhfoirgnimh feirme.

Crú-laltóg Bheag: Téann ar fara agus beireann ál faoin díon nó in áiléar



Fáinleog: Tógann nead láibe laistigh d'fhoirgneamh.



Cág: Tógann nead cipíní in aon chuas oiriúnach



Cág Cosdearg: Tógann nead cipíní ar leac oiriúnach



Cuilire Liath: Tógann nead i gcuasáin bheaga

Glasóg Shráide: Neadaíonn i bpoill bheaga san obair chloiche



Fuinneog ar an aimsir chaite

San aimsir chaite, ba mhinic a dhéantaí 'fuinneoga scréachóige', ar aon dul leis an gceann léirithe anseo, agus sciobóil thraidisiúnta chloiche á thógáil. Chuir an fhuinneog seo slí isteach ar fáil do Scréachóga Reilige chun go bhféadfaidís dul ar fara agus neadú in áiléar an sciobóil. Bhíothas ag iarraidh an Scréachóg a mhealladh isteach toisc go bhfuil sí fiormhaith ag coimeád francaigh is luchta faoi smacht. Is as seo a fuair an Scréachóg a leasainm, 'Cara an fheirmeora'.



Foirgnimh nua-aimseartha agus foirgnimh a bhfuil daoine ina gcónaí iontu

Is iomaí cineál ainmhithe agus éin ar mhaith leo daoine, agus an cur isteach rialta a bhaineann le daoine, a sheachaint ar fad, más féidir é. Is gnách d'fhoirgnimh nua-aimseartha a bheith séalaithe go maith i dtreo is go mbíonn sé deacair don dúlra slí a aimsiú isteach iontu. Ní bhíonn na scoilteanna, cuais ná leaca a bhíonn de dhíth ar speicis áirithe ar fáil iontu mar fhoirgnimh. Is fíor, ámh, go bhfuil roinnt speiceas in Éirinn a bhaineann feidhm as foirgnimh nua-aimseartha agus foirgnimh a bhfuil daoine ina gcónaí iontu, agus is fearr le cuid acu siúd an saghas seo láthair. Bíonn speicis áirithe meallta ag an teocht níos airde a bhíonn ann i bhfoirgnimh le daoine iontu. Is féidir le daoine a bheith in aice láimhe cosaint bhreise a thabhairt dóibh ó ainmhithe agus éanlaithe fiaigh, nó breis bia a chur ar fáil dóibh.

Éanlaithe ar nós an Ghabhlán Binne, a thógann a nead ar an taobh amuigh d'fhoirgnimh, nó an Druid, a bhaineann úsáid as an éadanchlár, is minic agus is feiceálach iad timpeall ar fhoirgnimh. Ar uairibh, is féidir le speicis leithéidí an Scréachóg Reilige, Pocaire Gaoithe agus fiú an Cat Crainn, cur fúthu inár dteach. Sa mhéid seo, is dócha gurb iad tithe nua-aimseartha is mó a d'fhéadfadh ionadh a chur orainn ó thaobh cuairteoirí gan choinne, go háirithe toisc nach mbímid ag súil leis an dúlra a bheith ag roinnt a leithéid d'áitreach linn. Is minic coimhlint idir daoine agus an dúlra i bhfoirgnimh a bhfuil daoine ina gcónaí iontu, mar uaireanta ní bhíonn fáilte roimh ainmhithe agus éanlaithe iontu. Go deimhin, is minic nach tugtar iad faoi deara go dtí go mbíonn áil tugtha ar an saol acu san fhoirgneamh, an t-am is mó dochar ó thaobh cur isteach ó dhaoine. De ghnáth, is féidir a leithéid de choimhlint a sheachaint gan cur as go mór do na daoine ná an dúlra, ach an toil a bheith ann. Is féidir foirgnimh nua-aimseartha a fheabhsú don dúlra trí athraithe beaga a dhéanamh ar fhoirgnimh atá ann cheana féin nó spás nua a chruthú don dúlra i bhfoirgnimh atá á dtógáil.

Gabhlán Binne:
Tógann nead-láibe
ag buaic an dín

Faoileán Scadán: Neadaíonn
ar bharr díonta réidhe nó fiú
ar simléir mhóra

Gabhlán Gaoithe: Neadaíonn
i mbearnaí beaga faoi na
sceimhleacha

Ialtóg Fheascrach:
Téann ar fara sa
spás áilleir

Druid: Neadaíonn laistigh den
éadanchlár, nó aon chuas



Bí ag súil leis an rud gan choinne

Ní nós don dúlra ceann a thabhairt do rialacha. Táimid tar éis cur síos a dhéanamh anseo ar na gnáth-speicis a bheifí ag súil leo i gcineálacha áirithe foirgneamh, ach aon áit a bhíonn deiseanna, tapóidh an dúlra na deiseanna sin, agus is minic seo ina ábhar ionaidh. Féach ar an nead seo le Pocaire Gaoithe, é déanta i mbosca fuinneoge le radharc díreach isteach sa chistin!!

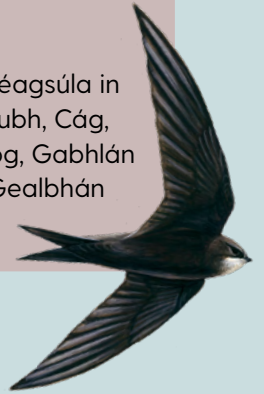


Na saghsanna dúlra a bhaineann úsáid as foirgnimh

Tógfaimid spleáchadh anseo ar roinnt de na héanlaithe agus ainmhithe a bhíonn bainteach le nó spleách ar foirgnimh in Éirinn, i dtreo is go mbeidh tuiscint níos fearr againn ar a n-iompar agus go mbeimid in ann a aithint nuair atá siad ann i bhfoirgneamh. Tá an oiread sin speiceas in Éirinn a bhaineann úsáid as foirgnimh nach féidir linn díriú isteach ar gach ceann acu ann féin. Is fíor, ámh, má chothaítear tuiscint agus aithne ar na cineálacha dúlra a bhíonn ag cur fúthu i bhfoirgnimh, go gcabhraíonn seo chun cinntiú nach gcuirtear isteach orthu, go ndéanfar aithraithe cuí ar struchtúr foirgneamh, agus go n-aithneofar deiseanna don dúlra i bhfoirgnimh nua.

Éanlaithe i bhfoirgnimh

Tá cur síos déanta ar a lán saghsanna éin a bhíonn ag neadú i bhfoirgnimh de chineálacha éagsúla in Éirinn, ina measc: Faoileán Scadán, Fabhcún Gorm, Pocaire Gaoithe, Cág Cosdearg, Fiach Dubh, Cág, Colm Coille, Colm Gorm, Smólach, Liatráisc, Lon Dubh, Dreoilín, Spideog, Cuilire Liath, Fáinleog, Gabhlán Binne, Gabhlán Gaoithe, Glasóg Sráide, Glasóg Liath, Druid, Meantán Gorm, Meantán Mór, Gealbhán Binne agus Gealbhán Crainn.



Is féidir leis an nGabhlán Gaoithe luas chomh hard le 110 km san uair a bhaint amach. Caitheann siad formhór a sool ag eitilt; ag ól, ag ithe, ag cúpláil agus fiú ag codladh san aer.

Gabhlán Gaoithe Swift

Stádas

Cuairteoir Samhraidh ar fud na hÉireann ó Bhealtaine go tús Mheán Fómhair. Tá an daonra ag meath.



Cur Síos

Ar aon mhéid le Fáinleog, a bheag nó a mhór, ach dorcha ar fad seachas paiste beag bán faoin smig. Bíonn cruth sainiúil cosúil le búmarang orthu is iad ag eitilt, le sciatháin fhada atá ar chuma lanna speile agus eireaball gearr. Ceann de na héanlaithe is tapúla eitilte in Éirinn. Itheann siad feithidí a mbeirtear orthu san aer. Déanann siad scréach ard géar, go minic péire acu le chéile, nó buíon acu sa tóir ar a chéile ar ardluas.

Síolrú agus foirgnimh

Is iad foirgnimh na hionaid neadaithe is comónta agus is tábhachtaí ag an nGabhlán Gaoithe in Éirinn. Neadaíonn siad i gcuasáin bheaga, chomh maith le faoi sceimhleacha tithe. Baineann siad úsáid as foirgnimh atá in úsáid i gceantair uirbeacha, bailte agus sráidbhailte, chomh maith le fothraigh de shean-struchtúir chloiche. Neadaíonn siad i gcóilíneachtaí agus bíonn siad dílis, rud a fhágann go bhfilléann siad ar an bhfoirgneamh céanna gach bliain. Is féidir leo poill i gcrainn nó pluaiseanna ar thalamh ard nó in aice na farraige a úsáid dá nead, ach bíonn seo annamh in Éirinn.

Cathain a úsáideann siad na foirgnimh seo?

Ean	Feabh	Már	Aib	Beal	Meith	Iúil	Lún	MF	DF	Samh	Nol
-----	-------	-----	-----	-------------	--------------	-------------	------------	----	----	------	-----

■ síolrú ■ as láthair

Scréachóg Reilige *Barn Owl*

Stádas

Éan cónaithe tearc; fós ann i ngach aon contae, ach níos cómónta sa deisceart, san iar-dheisceart agus i lár tíre.



Cur Síos

Ulchabhán de mheán-mhéid atá bán ar an taobh thíos agus ar dhath na meala ar an taobh thuas. Diosca aghaidhe ar chruth croí agus súile dorcha. Nuair a bhíonn siad ag fiach, eitlíonn siad go mall, seachránach, ar aon dul le leamhan, agus eitlíonn gan fuaim dá laghad, rud a chabhraíonn mar go gceileann sé go bhfuil siad ann agus ligeann dóibh sioscadh íseal ainmhithe beaga sa luifearnach a chlosteáil. De ghnáth, itheann siad mamaigh bheaga leithéidí francach, luch, vól agus dallóg, ach ar uairibh tógann siad éanlaithe agus froganna chomh maith.

Síolrú agus foirgnimh

Úsáidfidh an Scréachóg Reilige aon fhoirgneamh a chuireann cuas tirim le bun oiriúnach don nead ar fáil. Is minic í ag neadú sa simléar (bíonn roinnt neadacha chomh fada síos le 30 through laistigh de shimléar), nó i spás sa díon. Úsáideann siad fothraigh struchtúir chloiche, tithe feirme, agus uaireanta foirgnimh atá fós in úsáid ag daoine. Is gnách dóibh a bheith dílis don láthair neadaithe agus tá foirgnimh áirithe in úsáid ag Scréachóga Reilige leis na scórtha blian. Níos mó agus níos mó, bíonn siad ag úsáid boscaí saindeartha neadaithe, a lán acu i bhfoirgnimh feirme. Anuas ar sin, úsáideann siad crainn fhásta le cuais tholla, agus cáiréil.

Cathain a úsáideann siad na foirgnimh seo?

Tá ceann de na biaistí neadaithe is faide de chuid ár n-éanlaithe síolraithe ag an Scréachóg Reilige. Is féidir leo dhá hál a thabhairt ar an saol in aon bhliain. Tá éagsúlacht ag baint leis an tráth bliana a thosaíonn siad ag neadú; cé go dtiteann a formhór idir Márta agus Lúnasa, is féidir le péirí tosú chomh luath le Feabhra agus gearraigh fós a bheith sa nead acu i Mí Dheireadh Fómhair.

Ean

Feabh

Már

Aib

Beal

Meith

Iúil

Lún

MF

DF

Samh

Nol

■ síolrú

■ d'fhéadfadh a bheith ag síolrú

■ ar fara



Fuaimeanna aisteacha istoíche

Déanann Scréachóga Reilige réimse leathan de ghiolcaireacht, siosarnach, bícearnach, gíoga, díoscán agus cliceáil chun teagmháil lena chéile, chun an nasc idir péire a dhaingniú, agus chun rabhadh a thabhairt do ainmhithe/ éanlaithe creiche. Ach is é a gcuid scréachadh agus srannadh is minice a chloistear ag daoine. Déanann an dá éan fásta scréacha láidre ar féidir iad a chlosteáil a bhfad ar siúil, go háirithe sa tréimhse díreach roimh an mbiaiste neadaithe. Déanann na gearraigh agus na héin fhásta bhaineanna 'srannadh', fuaim cosúil le duine ag tarraingt anála go garbh carsánach. D'fhéadfaidh go bhfuil baint ag na fuaimeanna seo le piseoga faoin mBean Sí, nó faoi taibhsí i sean-tithe. Ach anuas ar sin, is ceann de na comharthaí is fearr iad go bhfuil Scréachóga ann i gceantar áirithe.



Ardaíonn go mór ar an 'srannadh' nuair a fhilleann ceann de na tuismitheoirí ar an nead le bia do na gearraigh.

Gablán Binne *House Martin*

Stádas

Cuairteoir Samhraidh ar fud Éireann ó lár Mhí Márta go deireadh Mheán Fómhair.



Cur Síos

Bíonn an Gabhlán Binne ar aon dul leis an nGabhlán Gainimh is an Fháinleog ó thaobh méid de, ach le tóin bhán agus eireaball le gabhal éadomhain ann. Dúghorm snasta lastuas, bán laistíos. Itheann feithidí ar nós cuile glasa agus cuile Bhealtaine, a bheirtear orthu san aer.

Síolrú agus foirgnimh

Neadáinn ar fhoirgnimh don gcuid is mó. Úsáideann foirgnimh a bhfuil daoine ina gcónaí iontu go rialta i gceantair tuaithe, uirbeacha, agus fo-uirbeacha. Tógann nead láibe ar chruth cruinneacháin, de ghnáth faoi sceimhleacha foirgnimh. Neadáinn i gcóilíneachtaí agus is furasta iad a fheiceáil. Is gnách dhá nó fiú trí ál a bheith acu gach bliain, le gearrcaigh ag fágáil an nid chomh déanach le deireadh Mheán Fómhair nó fiú tús Dheireadh Fómhair.

Cathain a úsáideann siad na foirgnimh seo?

Ean	Feabh	Már	Aib	Beal	Meith	Iúil	Lún	MF	DF	Samh	Nol

síolrú
 d'fhéadfadh a bheith ag síolrú
 as láthair

Fáinleog *Swallow*

Stádas

Cuairteoir Samhraidh a bhíonn comónta agus forleathan ar fud Éireann ó lár Mhí Márta go deireadh Mheán Fómhair.



Cur Síos

Cosúil leis an nGabhlán Binne, ach le paiste dearg ar a haghaidh agus eireaball gabhlánach fada. Dúghorm snasta lastuas, bán/uachtar laistíos. Itheann feithidí a bheirtear orthu san aer. Glaonn nó canann an-chuid. Is minic a n-amhrán le clos: roinnt nótaí ceolmhara gíolcaireachta, ag críochnú le crónán gearr.

Síolrú agus foirgnimh

Is gnách di neadú i bhfoirgnimh, ina measc foirgnimh feirme ar nós sciobóil agus botháin; fiú mura mbíonn ach slí fíorbheag isteach san fhoirgneamh. Is féidir leo neadú go sásta i gclóis agus foirgnimh feirme gnóthacha.

Cathain a úsáideann siad na foirgnimh seo?

Ean	Feabh	Már	Aib	beal	Meith	Iúil	Lún	MF	DF	Samh	Nol

síolrú
 d'fhéadfadh a bheith ag síolrú
 as láthair



Nead Fáinleoge i bhfoirgneamh a bhíonn á úsáid go minic ag daoine



Druid Starling

Stádas

Éan cónaitheach comónta ar fud Éireann. Ceann den 20 éan gáirdín is forleithne in Éirinn.



Cur Síos

Beagáinín níos lú ná Smólach. Eireaball gearr agus sciatháin bhoracha, le cosa bándearga. Bíonn cuma dhorcha ar a feisteas, ach bíonn snas glas agus corcra uirthi i rith an tSamhraidh. Gob buí sa Samhradh agus dorcha sa Gheimhreadh. Itheann feithidí, torthaí, arbhar agus síolta. Íosfaidh siad bruscar agus fuíollach bia chomh maith, agus rachaidh sa tóir ar bhia ar an trá. Déanann réimse an-leathan fuaimeanna. Déanann aithris ar ghlaonna éanlaithe eile, ina measc an Crotach is an Préacháin, agus fuaimeanna eile, fiú aláraim gluaisteáin agus sábh slabhrach!

Síolrú agus foirgnimh

Nedaíonn i bpoill nó cuais i bhfoirgnimh, thíos faoi na tileanna agus na héadanchláir i dtithe a bhfuil daoine ag cur fúthu iontu san áireamh, chomh maith le cuais i gcrainn.

Cathain a úsáideann siad na foirgnimh seo?

Ean

Feabh

Már

Aib

Beal

Meith

Iúil

Lún

MF

DF

Samh

Nol

■ síolrú ■ ar fara

Cuilire Liath Spotted Flycatcher

Stádas

Cuairteoir Samhraidh forleathan ó Bhealtaine go Meán Fómhair.



Cur Síos

Beagáinín níos mó ná Spideog. Bíonn a cheann, a dhroim, a sciatháin agus a eireaball liath, agus laistíos bíonn sé bán le stríocáí liatha. Nuair atáid ar fara bíonn cuma shainiúil orthu, le heireaball fada agus ceann mór. Bíonn faraí ar leith acu a thaitníonn leo agus filleann siad orthu seo go mion minic, ag tógaint geábhanna gearra eitilte amach uathu ar thóir feithidí.

Síolrú agus foirgnimh

Tógann sé nead beag as cipíní agus caonach le clúmh nó fionnadh ar an taobh istigh i gcuais nó bearnaí i bhfoirgnimh, nó i measc eidhneáin ar bhalla. Is minic a úsáideann sé sean-foirgnimh agus clóis feirme, chomh maith le cuais i gcrainn agus boscaí neadaithe atá oscailte chun tosaigh.

Cathain a úsáideann siad na foirgnimh seo?

Ean

Feabh

Már

Aib

Beal

Meith

Iúil

Lún

MF

DF

Samh

Nol

■ síolrú ■ as láthair



Nead le Cuilire Liath san eidhneán timpeall ar bhalla foirgnimh



Cág Jackdaw

Stádas

Éan Cónaithe, forleathan agus comóna.



Cur Síos

Cineál préacháin bheag. Liath dhorcha don gcuid is mó, le bac agus taoibh an mhuinil níos finne, i gcodarsnacht le héadán dubh. Liath ar fad faoi na sciatháin, cosa dubha agus gob dorcha. Meabhrach, ar aon dul le gach saghas eile préacháin, agus sóisialta ina nósanna; is minic iad i bpéirí. Éanlaithe glórmhara iad, agus iad go minic ag glaoch amach lena chéile. Itheann siad réimse leathan bia, ina measc feithidí, síolta, ablach, torthaí, ainmhithe agus éanlaithe beaga agus uibheacha éan.

Síolrú agus foirgnimh

Neadáíonn i gcuais, go minic i bhfoirgnimh atá in úsáid ag daoine. Tógann nead de chipíní i simléir agus cuais eile. Neadáíonn i gcóilíneachtaí. Is minic a lán péirí ag neadú i ngiorracht a chéile. Úsáideann cuais tholla i gcrainn, failltreacha cois cósta agus cairéil chomh maith.

Cathain a úsáideann siad na foirgnimh seo?

Ean

Feabh

Már

Aib

Beal

Meith

Iúil

Lún

MF

DF

Samh

Nol

■ síolrú ■ ar fara

Ag Tógáil in ionad tógtha

Tógann Cága neadacha as cipíní i gcuais agus poill i bhfoirgnimh. Gach Earrach, tugtar a thuilleadh ábhair neadaithe isteach agus cuirtear leis an nead cipíní é, rud a bhíonn ina chúis le neadacha a éiríonn an-mhór thar na blianta i bhfoirgnimh áirithe. Ós rud é go líonann Cága na poill agus cuais atá ar fáil le hábhar neadaithe, cruthaíonn siad deiseanna neadaithe do chineálacha eile éan. Mar shampla, ní nós don Scréachóg Reilige nead a thógáil, agus ní féidir leo simléir a úsáid mura bhfuil nead tógtha ann ag Cága cheana féin. Bíonn formhór neadacha Scréachóige i simléir tógtha anuas ar sean-nead de chuid Cáis.



Tá ábhar ó nead Cáis tar éis an simléir i dteach feirme tréigthe a bhlocáil agus tá sé ag cruinniú san iarta

Ag Méadú

Tá daonra síolraithe an Fabhúine Ghoirm in Éirinn ag leanacht ag teacht chuige féin tar éis an meath suntasach a tháinig air le linn na 1950í agus na 1960í, meath a raibh nimhiú tánaisteach ó lotnaidicídí orgánachlóiríne ina ábhar leis. Níos mó agus níos mó, bíonn Fabhúin Ghorma ag úsáid foirgneamh de shaghsanna éagsúla: fothraigh de structúir mhóra, séipéil, agus foirgnimh ardstóracha i mbailte agus cathracha. Cé go bhfuil an cuma ar na structúir seo i lár cathracha go bhfuil siad an-difriúil ó na failltreacha iargúlta cois cósta agus creagacha sna sléibhte a bhíodh á n-úsáid go traidisiúnta ag Fabhúin Ghorma, cuireann na foirgnimh seo ionaid neadaithe oiriúnacha gan cur isteach ó dhaoine ar fáil. is féidir leo tairbhe a bhaint as an líon mór éanlaithe a bhíonn ina cónaí in ionaid uirbeacha.



Tá an Fabhúin Gorm ar cheann de na hainmhithe is tapúla ar domhain. Déanann siad fiach ar éin eile san aer, ag breith orthu ag eitilt

Pocaire Gaoithe *Kestrel*

Stádas

Éan cónaithe atá forleathan; ceann d'ár n-éanlaithe creiche is comónta. Ag meath.



Cur Síos

Cineál fabhcúin bheag le sciatháin fhada chaola agus eireaball fada, le gob gearr crúcach. Bíonn feisteas difriúil ag an éan fireann agus an éan baineann: bíonn na cinn fhireanna liathghorm le ceann, uachtar an eireabaill agus an tóin ar fad riabhach, fad is a bhíonn an t-éan baineann donn riabhach le sraith bhandaí trasna bharr an eireabaill uachtair. Tagann a ainm ón tslí go mbíonn siad ar foluain gan bogadh san aer fad is atá siad ag fiach, ach a gcorp ag bualadh siar is aniar [ag 'pocadh']. Itheann siad mamaigh agus éin bheaga don gcuid is mó, chomh maith le froganna, earca luachra agus feithidí.

Síolrú agus foirgnimh

Neadáíonn siad i sean-struchtúir agus fothraigh, áit a ndéanann siad poll éadomhain ar leac fothainiúil. Anuas ar sin úsáideann siad réimse suímh neadaithe, ina measc neadacha cípiní ag cineálacha eile éan, crainn, cuais i gcrainn, failtreacha cois cósta, cairéil agus boscaí neadaithe.

Cathain a úsáideann siad na foirgnimh seo?

Ean	Feabh	Már	Aib	Beal	Meith	lúil	Lún	MF	DF	Samh	Nol
-----	-------	-----	-----	------	-------	------	-----	----	----	------	-----

■ síolrú ■ ar fara

Faoileán Scadán *Herring Gull*

Stádas

Éan Cónaithe ar gach cósta de chuid na hÉireann. Daonra ag meath, cé go bhfuil méadú ar a líon i roinnt ceantar uirbeach cois cósta.



Cur Síos

Faoileán mór. Bíonn feisteas an éin fhásta bán le liath éadrom ar uachtar na sciathán agus barr na sciathán dubh. Cosa bándearga agus gob trom buí, ar a bhíonn spota oráiste. Bíonn na héanlaithe óga donn le pátrún fineálta ar a gcleití. Is minic go mbíonn sé deacair na héin óga a aithint ó éin óga an Chóbaigh nó an Droimnigh Bhig. Is éan creiche agus scroblachóir é an Faoileán Scadán a bhíonn ag faire a dheis i ngach slí, ag leanacht báid iascaireachta, ag úsáid láthreáin líonadh talún agus ag lorg fuíollach bia i gceantair uirbeacha.

Síolrú agus foirgnimh

Tá fás ag teacht ar an minicíocht lena n-úsáideanna siad foirgnimh i gceantair uirbeacha cois cósta, go háirithe i mBaile Átha Cliath, ach i roinnt cathracha agus bailte eile cois cósta chomh maith céanna. Is gnách dóibh neadú ar bharr díonta réidhe agus fiú ar simléir. Is féidir le roinnt péirí an foirgneamh céanna a úsáid. Síolraíonn siad chomh maith i gcóilíneachtaí timpeall cósta na hÉireann.

Cathain a úsáideann siad na foirgnimh seo?

Ean	Feabh	Már	Aib	beal	Meith	lúil	Lún	MF	DF	Samh	Nol
-----	-------	-----	-----	------	-------	------	-----	----	----	------	-----

■ síolrú ■ d'fhéadfadh a bheith i láthair ■ ar fara



Ialtóga i bhfoirgnimh

Tá taifead déanta ar aon chineál déag d'ialtóga in Éirinn. Tá sé cinntithe go bhfuil naoi gcineál acu seo ag cur fúthu anseo, agus gach ceann acu ag baint úsáid as foirgnimh. Is iad sin:

1. An Ialtóg Fheascrach
2. Ialtóg Fheascrach Soprano
3. An Ialtóg Fhadchluasach Dhonn
4. An Chrú-Ialtóg Bheag
5. Ialtóg Daubenton
6. Ialtóg Fheascrach Nathusius
7. Ialtóg Leisler
8. Ialtóg Natterer
9. An Ialtóg Ghiobach

Is gnáthach d'ialtóga turasanna séasúracha a thabhairt ar fhoirgnimh, ach úsáidtear saghsanna difriúla foirgneamh ag tráthanna difriúla den bhliain. Idir Iár Mhárta agus Meán Fómhair tagann ialtóga baineanna atá ag síolrú le chéile ag faraí máithreachais chun breith ar a gcoileáin. Is iad an príomhthréith a bhíonn á lorg acu i bhfara máithreachais ná an áit a bheith teo, agus bíonn foirgnimh a bhfuil daoine ina gcónaí iontu oiriúnach go minic. I rith an Gheimhridh bíonn marbhántacht ar ialtóga agus déanainn siad geimhriú. Chun seo a dhéanamh bíonn siad ag lorg faraí ciúine a bhfuil an teocht iontu seasmhach. Is minic leithéidí siléir, cuais, simléir agus spásanna áiléir á úsáid acu do seo. Is féidir le hialtóga fara i bhfoirgneamh a úsáid mar 'fhara idirshéasúrach' idir na biaistí shíolraithe agus geimhrithe, nó 'fara oíche' mar a ngacann siad scíth idir babhtai fiaigh.

Ialtóg na nUaisle

Glaotar 'ialtóg na n-uaisle' ar an gCrú-Ialtóg Bheag toisc go mbíonn sí ag dul ar fara i sean-fhothraigh stairiúla. Níl sí in ann lámhacán isteach i gcuais agus spásanna dochta ar nós cineálacha eile ialtóg agus dá bhrí sin is gá go mbeadh sí in ann eitilt isteach sa spás ina mbíonn fara aici. Is í an t-aon saghas ialtóige in Éirinn a chrochann í féin bun-os-cionn lena sciathán fillte timpeall ar a corp.



Crú-ialtóg Beag Lesser Horseshoe Bat

Stádas

Níl sí ar fáil ach i sé chontae ar an gcósta thiar (Maigh Eo, Gaillimh, An Clár, Luimneach, Ciarraí agus Corcaigh). Ceaptar go bhfuil an daonra ag fás. Ní leor an Stádas Cosanta atá aici (Tuairisciú Treoir maidir le Gnáthóga, SPNF 2019)

Cur Síos

Tá sí an-inaitheanta ón gcruth atá ar a 'duilleog shróine' atá déanta d'fhillteacha craicinn timpeall ar a pollairí, agus í i gcruth crú capaill. An t-aon saghas ialtóige in Éirinn a chrochann í féin bun-os-cionn lena sciathán fillte timpeall ar a corp. Déanainn fiach ar leamhain, cormhíola, cuileanna cadáin agus Pilib an gheataire, ag breith orthu san aer nó ar dhuilliúir i gcoillte, scrobarnach agus taobh le fálda.

Síolrú agus foirgnimh

Déanainn faraí máithreachais i spáis áiléir foirgnimh ar nós sean-tithe, stáblaí agus botháin i rith an tSamhraidh. Ní úsáideann foirgnimh a bhfuil daoine iontu ach go hannamh. Sa Gheimhreadh déanainn geimhriú i siléir sean-fhothrach, chomh maith le pluaiséanna, mianáí agus uamháin.

Cathain a úsáideann siad na foirgnimh seo?

Ean

Feabh

Már

Aib

Beal

Meith

Iúil

Lún

MF

DF

Samh

Nol

■ síolrú

■ ar fara

■ ag geimhriú

Ialtóg Fheascrach *Common Pipistrelle*

Stádas

An ialtóg is comónta in Éirinn. Forleathan. Stádas Cosanta Fábhreach (Tuairisciú Treoir maidir le Gnáthóga, SPNF 2019)



Cur Síos

Is iad an Ialtóg Fheascrach agus Ialtóg Fheascrach Soprano na saghsanna ialtóg is lú in Éirinn, agus ialtóg amháin chomh héadrom le bonn €1. Tá fionnadh donn ar an gcorp acu agus craiceann dubh ar a gcluasa agus a n-aghaidh, atá cosúil le haghaidh fidil. An t-am is fearr chun iad a fheiscint ag eitilt ná díreach tar éis dul faoi na gréine, bíodh sin faoin tuath nó i gceantar uirbeach. Bíonn eitilt tapaigh acu, le gach aon casadh agus cor astu. Beireann siad ar fheithidí beaga san aer (leithéidí cormhíola, muiscítí, leamhain bheaga). Is féidir leo suas le 3,000 feithid a itheadh in aon oíche amháin.

Siolrú agus foirgnimh

Is í an speiceas seo, i dteannta Ialtóg Fheascrach Soprano, is mó seans go n-úsáidfidh sí foirgnimh le daoine iontu dá fharáí máithreachais. Is maith leo cuais, seachas spásanna oscailte áiléir, i réimse de struchtúir, idir sean agus nua.

Cathain a úsáideann siad na foirgnimh seo?

Ean

Feabh

Már

Aib

Beal

Meith

Lúil

Lún

MF

DF

Samh

Nol

■ siolrú

■ ar fara

■ ag geimhriú

Ar ghlaigh tú orm?

Ar aon dul le gach cineál ialtóg eile in Éirinn, úsáideann an Ialtóg Fhadchluasach Dhonn aimsiú ó mhacalla agus í ag fiach, trí ghlaonna ar ardmhínicíocht a dhéanamh a ligeann dóibh a gcreach a aimsiú. Bíonn a nglaoanna an-chiúin, ach is féidir le cluasa géara iad a chloisint gan deacracht. Soiprionn siad a gcluasa fada isteach faoina sciatháin chun iad a chosaint agus iad ag déanamh a gcodladh Geimhridh.



Ialtóg Fhad-chluasach *Brown Long-eared Bat*

Stádas

Forleathan. Stádas Cosanta Fábhreach (Tuairisciú Treoir maidir le Gnáthóga, SPNF 2019)

Cur Síos

Tá a gcluasa ollmhóra fuirist a aithint, agus iad beagnach ar chomhfhad lena gcorp. Tá fionnadh fada acu a athraíonn ó liath-dhonn go buí-dhonn ar a dtaobh uachtair, le fionnadh odhar ar an taobh thíos agus aghaidh bándearg. Déanainn fiach ar fheithidí i measc duilliúir.

Siolrú agus foirgnimh

Téann ar fara i spásanna móra áiléir, botháin, sciobóil agus séipéil, chomh maith le poill i gcrainn.

Cathain a úsáideann siad na foirgnimh seo?

Ean

Feabh

Már

Aib

Beal

Meith

Lúil

Lún

MF

DF

Samh

Nol

■ siolrú

■ ar fara

■ ag geimhriú

Cat Crainn Pine Marten

Stádas

Bhí sé tearc tráth, ach anois tá sé forleathan. Tá an daonra ag fás tar éis tréimhse de mheath suntasach de bharr scriosadh gnáthóige, fiach agus nimhiú.



Cur Síos

Ball d'fhine na heasóige, bíonn siad ar aon mhéid le cat. Bíonn fionnadh breá donn acu le paiste ar dhath an uachtair ar a mbrollach. Bíonn eireaball fada acu, cluasa cruinne agus éadan leathan réidh, le haghaidh biorach. Bíonn siad amuigh istoíche don gcuid is mó, agus fanann sna crainn a lán den am, mar a thuigfí ón ainm. Itheann réimse leathan bia: mamaigh bheaga, froganna, éanlaithe, uibheacha, feithidí agus torthaí.

Síolrú agus foirgnimh

Déanainn Cait Chrainn bhaineanna atá ag súil le coileáin uachais i bhfoirgnimh. Is féidir le Cait Chrainn spásanna áiléir i dtithe thréigthe nó tithe saoire. Tiocfaidh leo feidhm a bhaint as foirgnimh atá in úsáid ag daoine uaireanta, ach slí isteach a bheith ann. Anuas ar sin, úsáideann siad cuais i gcrainn agus i gcarraigeacha, poill i dtalamh le hainmhí eile, neadacha le héanlaithe agus ioraí, agus cairn lomáin adhmaid.

Cathain a úsáideann siad na foirgnimh seo?

Ean

Feabh

Már

Aib

Beal

Meith

Iúil

Lún

MF

DF

Samh

Nol

■ síolrú

■ d'fhéadfaidh a bheith ag síolrú

■ d'fhéadfadh a bheith i láthair

Ní hé an rud nua an rud is fearr i gcónaí

Bíonn na bearnaí, cuais, poill agus leaca ar ghnách a bheith ann i sean-cheardaíocht chloiche, is áis fírhábhactach iad seo don dúlra. De ghnáth ní bíonn a leithéid de ghnéithe ag baint le foirgnimh nua. De réir mar a dhéanann foirgnimh nua malairt ar shean-foirgnimh, is minic laghdú dá bharr seo ar na suímh shíolraithe agus fara do speicis leithéidí an Gabhlán Gaoithe, An Scréachóg Reilige agus cineálacha éagsúla ialtóg. Tá sé thar a bheith tábhachtach go ndéanfar cosaint ar na suímh seo atá chomh tábhachtach don dúlra. Tá mórchuid ar féidir linne a dhéanamh chun foirgnimh nua a dhéanamh níos oiriúnaí don dúlra. Sna hailt seo a leanas beimid ag plé conas a d'fhéadfaimis aithris a dhéanamh ar chuid de na ghnéithe seo i bhfoirgnimh nua chun go mbeadh siad níos fáiltiúla don dúlra.



Léiríonn an radharc aerga seo ar chaisleán an réimse cuas agus leac atá ar fáil ann don dúlra

Déan taifead ar a bhfeiceann tú

Tá sé riachtanach dúinn faisnéis iontaofa a bhailiú faoi láithreach agus dáileadh an dúlra chun a chinntiú go mbeidh sé ar ár gcumas é a chosaint. Is féidir leatsa cabhrú trí aon ainmhithe a fheiceann tú, nó eolas faoina shíolrú/cónaí i bhfoirgnimh a thuairisciú leis an Ionad Náisiúnta le Sonraí Bithéagsúlachta: www.biodiversityireland.ie



Is féidir le teachíní beaga tréigthe ar nós an ceann seo a bheith ina áit chónaithe ag a lán saghsanna difriúla dúlra

Ag déanamh athruithe ar fhoirgneamh

Is féidir le haon athruithe ar fhoirgneamh, leithéidí athchóirú, athfheistiú, athoiriúnú nó scartáil, drochthionchar a imirt ar an dúlra. Is gnách go mbíonn cead pleanála de dhíth d'fhoirmhór athruithe strúctúracha ar fhoirgnimh. Is gá d'údaráis phleanála é a thógaint san áireamh ina gcinneadh má bhíonn speiceas cosanta ag cur fúthu san fhoirgneamh (Treoir 2001/42/AE, Treoir MST). Is féidir coinníollacha nó comhaontaithe a úsáid chun cinntiú go ndéantar cosaint ar stádas caomhnaithe speicis. Tá an forbróir, nó iadsan atá freagrach as na hoibriúcháin tógála atá i gceist, freagrach chomh maith céanna as cinntiú go n-aithnítear aon tionchar ar an dúlra agus go ndéanfar iad a mhaolú ar shlí atá cuí. Is féidir go dtitfidh athruithe beaga ar fhoirgnimh lasmuigh den chóras pleanála, ach fós an cumas a bheith acu cur as don dúlra. I ngach cás – is cuma cé chomh mór ná chomh beag is atá na hoibriúcháin is na riachtanais phleanála – is gá d'oibriúcháin na riachtanais dhlíthiúla a chomhlíonadh.



Sa chás seo, táthar ag déanamh pointeáil roghnaitheach chun cinntiú go gcaomhnaithear slite isteach d'ialtóra agus d'éanlaithe. Is féidir bearnaí áirithe a fhágáil gan chur isteach ar dhaingne an fhoirgnimh

Íaltóg Leisler



Is féidir ialtóra atá ag geimhriú a aithint, agus cur isteach orthu a laghdú chomh fada agus is féidir, ach na slinnte a bhaint ar shlí cháiréiseac

Ní chiallaíonn sé nach féidir oibriúcháin a dhéanamh ar fhoirgneamh díreach toisc go mbíonn ainmhithe nó éanlaithe ag cur fúthu ann. Is gá, ámh, go ndéanfaí machnamh agus pleanáil cáiréiseach chun aon drochthionchar ar an dúlra san fhoirgneamh a mhaolú. Nuair atá forbairt á pleanáil, moltar go seiceálfar an bhfuil dúlra ina cónaí san fhoirgneamh chomh luath agus is féidir chun gur féidir aon cheisteanna pleanála agus ceadaithe a réiteach sara gcaithfear aon airgead ar an obair fhéin. Trí na céimeanna thíos a leanacht, is gnách go mbíonn sé indéanta obair a phleanáil is a cur i gcrích ar bhealach a laghdaíonn drochthionchar ar an dúlra chomh fada agus is féidir.

1. Bíodh tuiscint agat ar an dlí, agus lean é

- An bhfuil ceadúnas maolaithe ag teastáil?
- Cé atá freagrach?

2. Bí ar an eolas faoin dúlra atá san fhoirgneamh agus éifeachtaí féideartha na hoibre beartaithe ar sin

- Téigh i gcomhairle le daoine gairmiúla

4. Cuir súimh mhalartacha ar fáil más gá

- Feabhsaigh gnéithe atá ann cheana féin nó bíodh spás don dúlra mar chuid de dhearach an fhoirgnimh
- Cuir boscaí neadaithe, brici gabhlán, brici ialtóg, srl. ar fáil

3. Déan pleanáil ar oibriúcháin chun drochthionchar ar dhúlra a laghdú chomh fada agus is féidir

- Smaoinigh faoin am is fearr chun obair a dhéanamh
- Déan pleanáil chun na láithreacha atá á n-úsáid ag dúlra a choinneáil, más féidir



Conas is féidir le hathruithe ar fhoirgneamh cur isteach ar an dúlra

Le pleanáil cheart is féidir athruithe a dhéanamh ar fhoirgnimh gan drochthionchar suntasach ar an dúlra. Ach i gcásanna nuair nach bhfuil tuiscint cheart ar na riachtanais dhlíthiúla agus/nó nár tugadh faoi suirbhéireacht chun fáil amach an bhfuil dúlra san fhoirgneamh, is féidir go mbeidh tionchar diúltach ar an dúlra. Tá samplaí de seo tugtha thíos.

Dúlra san fhoirgneamh	Oibriúcháin déanta	Tionchar
Ialtóga Leisler ar fara/ ag geimhriú i gcuas beag i bhfoirgneamh feirme cloiche	Obair athchóirithe le ath-phointeáil san áireamh ar tugadh faoi i Mí na Samhna. Ní dhearnadh aon suirbhé chun féachaint an raibh ialtóga ann	Déantar séaláil ar an bhfara leis na hialtóga laistigh, faigheann na hialtóga bás, cailltear an fara
Scréachóg Reilige ag neadú i simléar teachín thréigthe	Rinneadh scairteáil ar an teachín i Mí Lúnasa gan suirbhé chun féachaint an raibh éanlaithe ag neadú ann	Maraítear na Scréachóga óga nuair a thiteann an simléar orthu agus milltear an nead
Gabhláin Ghaoithe ag neadú faoi sceimhleacha tí chathraigh	Oibriúcháin fheabhsaithe le gá scafall a chur in airde timpeall an fhoirgnimh i Mí Iúil, ach ní dhearnadh aon suirbhé chun féachaint an raibh éanlaithe ag síolrú sara dtugadh faoin obair	Ní féidir leis na Gabhláin fásta teacht ar a neadach de dheasca an scafaill agus na líonta. Faigheann na gearraigh bás le hocras



Scréachóg Reilige a fuarthas laistigh d'fhoirgneamh ar leagadh go talamh

Cás-Staidéar

Scréachóg Reilige ag neadú i dteachín fad is a bhí obair athchóirithe ar siúl ann

Bhí Scréachóga Reilige tar éis nead a dhéanamh i simléar an teachín seo (sa phictiúr ar dheis) i ngan fhios don úinéir. Rinneadh obair athchóirithe ann i Mí an Mheithimh. Mar chuid de seo bhí an simléar lárnach ina raibh na Scréachóga ag neadú á bhaint. Aimsíodh na Scréachóga le linn na hoibre, ach faoin tráth sin bhí an nead fágtha gan mhaith. Ghníomhaigh an t-úinéir bonn láthreach, ag cur stop leis an obair agus ag déanamh teagmháil le Cairde Éanlaith Éireann agus an SPNF. Ullmhaíodh malairt láthair neadaithe ag baint úsáid as ábhair a bhí ann ar an suíomh cheana féin i ngiorracht an chéad nid. Bogadh na trí ghearrcach Scréachóige, a bhí roinnt seachtainí ó bheith in ann eitilt, go dtí an nead nua, agus rinneadh faire grinn ar an suíomh an oíche sin chun a bheith cinnte go raibh na Scréachóga fásta ag filleadh ar an nead nua chun na gearraigh a bheathú. Cuireadh obair ar an dteachín ar athló go dtí tar éis deireadh na biaiste síolraithe, agus d'éirigh leis na trí Scréachóga óga an nead a fhógaint in am trátha.



Bhí na Scréachóga Reilige ag neadú sa simléar ar dtús. Tá ionad an nead nua ar thaobh dheas an tsimléir, ag barr na hiomhá ar dheis.

Reachtaíocht

Is iad na hAchtanna um Fhiadhúlra 1978-2018 an príomh-reachtaíocht atá ann chun cosaint a thabhairt don mbithéagsúlacht. Tá beagnach gach cineál ainmhí agus planda, agus na gnáthóga ina maireann siad agus ina síolraíonn siad, cosanta faoi na hachtanna seo.

Déanann na Rialacháin (Éanlaithe agus Gnáthóga Nádúrtha) Chomhphobail Eorpacha (2011-2015) an Treoir maidir le Gnáthóga (92/43/AE) agus an Treoir maidir le hÉin (79/409/AE) de chuid an Aontais Eorpaigh a aistriú isteach go dlí na hÉireann. Tugann Treoir maidir le Gnáthóga an AE cosaint do ghnáthóga, plandaí agus ainmhithe atá faoi bhagairt, ialtóga agus a n-ionaid fara in Éirinn san áireamh. Tugann an Treoir maidir le hÉin cosaint do gach saghas éan fiáin, a neadacha agus a n-uibheacha.

Cad is brí leis seo do dhúlra i bhfoirgnimh?

Tá láithreacha síolraithe agus scíthe an dúlra cosanta faoi na hAchtanna um Fhiadhúlra agus faoi dhlí an AE. Ar an mbonn sin d'fhéadfadh sé a bheith ina choir cur isteach ar ainmhithe nó éanlaithe ina láithreacha síolraithe/scíthe. Má aimsítear dúlra cosanta agus oibriúcháin ar siúl, ní mór an obair a stopadh. Mar shampla, má aimsítear fara ialtóg, nead éin, nó uachais Chait Crainn le linn athchóiriú ar dhíon, ba cheart an obair a stopadh bonn láithreach chun nach mbrisfeadh an dlí, agus ansin comhairle a lorg ón Maor Caomhnaithe áitiúil de chuid an SPNF (an tSeirbhís Páirceanna Náisiúnta agus Fiadhúlra).

Na príomh-rudaí le tabhairt san áireamh agus athruithe ar úsáid fhoirgnimh á bpleanáil agat

- Tá láithreacha síolraithe agus scíthe an dúlra cosanta faoi na hAchtanna um Fhiadhúlra. Dá bhrí sin is coir é cur isteach ar a láithreacha síolraithe/scíthe.
- Ní hionann ceadú iarratas pleanála agus ceadúnas chun cur isteach ar an dúlra, ná a láithreacha síolraithe/scíthe ach oiread.
- Tá an forbróir agus úinéir an fhoirgnimh freagrach as cinntiú go dtógfar aon dúlra atá i láthair, agus aon éifeachtaí féideartha ar an dúlra, san áireamh, agus go mbíonn gach obair a déanfar ag teacht leis an riachtanais dhlíthiúla.
- Má bhíonn obair ar siúl ar fhoirgneamh, agus má aimsítear dúlra ann, ba cheart teagmháil a dhéanamh le Maor de chuid an SPNF ar an bpointe boise chun comhairle a lorg.
- Má táthar chun tabhairt faoi oibriúcháin a d'fhéadfaidís cur isteach ar an dúlra (agus sa tslí sin a d'fhéadfaidís an dlí a bhriseadh) is gá ceadúnas maolaithe a lorg ón SPNF (féach thíos).
- Más féidir an obair bheartaithe a dhéanamh ag am agus ar shlí nach mbristear aon dlí, níl aon ghá le ceadúnas.



Cad is ceadúnas maolaithe ann?

Is féidir iarratas a chur isteach go dtí an SPNF ag lorg ceadúnas maolaithe a cheadaíonn gníomhaíochtaí a chuireann isteach ar an dúlra nó a láithreacha síolraithe/scíthe a bhíonn cosctha ag an dlí de ghnáth. Is gá don iarrthóir a chruthú nach bhfuil aon rogha sásúil eile ann agus is gá nach mbeidh aon tionchar diúltach ag an ngníomhaíocht ar stádas caomhnaithe an speicis. Má cheadaítear an ceadúnas, d'fhéadfaidh go mbeidh coinníollacha maolaithe ag baint leis an gceadúnas maolaithe. Mar shampla, seans nach gceadófar milleadh fara ialtóg mura gcuirfead malairt fara ar fáil.

Cathain a bhíonn ceadúnas ag teastáil?

Más féidir an obair bheartaithe a dhéanamh ag am agus ar shlí nach mbrisfead aon dlí, níl aon ghá le ceadúnas. Chun cinntiú nach dtugtar faoi aon obair neamhdhleathach, moltar go gcuirfí iarratas ar cheadúnas/maolú isteach más dóigh leat, bunaithe ar eolas suirbhéireachta, go mbíonn an ionad atá i gceist á úsáid ag dúlra agus go gcuirfeadh an obair isteach ar an dúlra sin (m.sh. cur isteach ar Chat Crainn baineann a bhfuil coileáin aici), nó dá gcuirfeadh sé, nó dá gcuirfeadh sé isteach ar, fara ialtóg.

Cás-Staidéar



Deisiúcháin ar fhoirgnimh feirme cloiche a bhfuil fara de chuid ialtóga Natterer ann, Co. Longfort

Le linn suirbhé ialtóg (déanta ag an éiceolaí Barbara McNerney) ar shean-foirgneamh feirme cloiche i gContae Longfort, agus a tugadh faoi roimh obair athchóirithe, aimsíodh an iliomad slite isteach chuig faraí le hialtóga Natterer. Ceann acu seo, ba chuas é laistigh d'áirse an bhalla.

Bhí gá ann an áirse a atógáil. Dá bhrí sin, chun maolú a dhéanamh ar dhroch-thionchar ar an bhfara ialtóige agus chun an tslí isteach ann a chaomhnú, rinneadh seomra agus slí isteach nua mar chuid den bhalla nua. I rith na hoibre, tugadh ceann de riachtanais na n-ialtóg trí úsáid a bhaint as fheadáin ialtóg agus brící ialtóg, a cuireadh isteach chun aithris a dhéanamh ar chuais a bhí ann.



Conas a dhéanamh amach an bhfuil dúlra i bhfoirgneamh



Is gá a fhios a bheith agat an bhfuil dúlra i bhfoirgneamh sara mbeidh tú in ann pleanáil agus aon athruithe is gá a dhéanamh ar an suíomh a mhaolú. Beidh sé tábhachtach tuiscint a bheith agat ar cad iad na speicis atá ann agus na hionad síolraithe atá acu, chomh maith le tréimhse agus scála na n-oibriúchán, i dtreo is gur féidir riachtanais cheadúnais a leagan síos, cinntiú go dtabharfaí faoin obair gan an dlí a bhriseadh, agus chun go gcosfar nó go laghdófar ar chur isteach ar an dúlra sin.

Is iomaí speicis a úsáideann foirgnimh nach furasta a aithint gurb ann dóibh. Mar shampla, is gnách d'ialtóga agus éanlaithe a neadaíonn i gcuais a bheith as radharc agus faoi cheilt. De ghnáth, bíonn gá le suirbhéireacht ghairmiúil de chuid saineolaí chun déanamh amach an ann dóibh. Ba cheart go mbeadh tionchar ag na rudaí seo a leanas ar riachtanais na suirbhéireachta: an saghas foirgnimh, na deiseanna a chuireann an foirgneamh ar fáil don dúlra, agus cé chomh deacair is atá sé iniúchadh a dhéanamh ar an bhfoirgneamh ar fad chun fáil amach an bhfuil dúlra ann. Mar shampla, i bhfoirgneamh feirme nua-aoiseach oscailte, d'fhéadfadh go mbeadh sé éasca iniúchadh cuimsitheach a dhéanamh chun fáil amach an bhfuil dúlra ann. Ar an taobh eile, d'fhéadfadh sé bheith deacair iniúchadh leordóthanach a dhéanamh i sean-fhoirgneamh feirme cloiche le spás áiléir nach féidir dul isteach ann is a chuireann réimse deiseanna ar fáil don dúlra. Bíonn struchtúir ilghnéitheacha dá shórt seo níos tábhachtaí don dúlra, agus is mó seans go mbeidh siad ann i ngan fhios do dhaoine. Dá bhrí sin, i bhfoirgnimh mar is féidir dúlra a bheith i láthair, ach nach bhfuil sé indéanta a dhéanamh amach an bhfuil sé ann, moltar go láidir suirbhé gairmiúil agus/nó comhairle ó shaineolaí a eagrú ag tús an phróiseas pleanála.

Cathain ar cheart dom comhairle agus/nó suirbhé a lorg ó shaineolaí?

Is iad seo a leanas samplaí den sórt foirgneamh mar a bhíonn saineolas/suirbhéireacht de chuid saineolaí de dhíth:

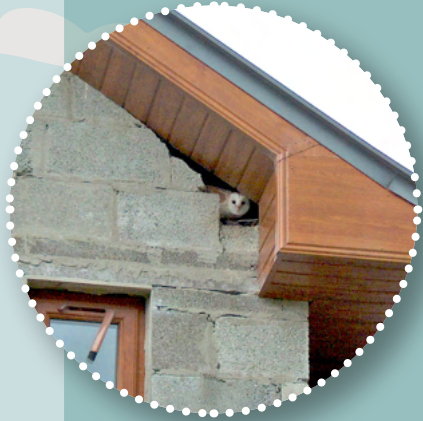
- foirgneamh ar dócha go bhfuil, nó go bhféadfadh a bheith, ina fhara ag ialtóga (ag tráth ar bith den bhliain)
- foirgneamh ar dócha go bhfuil, nó go bhféadfadh a bheith, á úsáid ag dúlra cosanta (m.sh. éanlaithe, ialtóga, Cait Chrainn) chun síolrú a dhéanamh agus mar a d'fhéadfadh an obair bheartaithe cur isteach ar na speicis atá i láthair le linn a mbiaiste síolraithe.

Cé a thabharfaidh comhairle dom?

An tSeirbhís Páirceanna Náisiúnta agus Fiahdúlra: Is é an SPNF an comhairleoir dlíthiúil de chuid an Rialtais maidir le caomhnú an dúlra. Is féidir leis comhairle a thabhairt timpeall ar riachtanais cheadúnais agus, i gcásanna áirithe, ó thaobh riachtanais suirbhéireachta, chomh maith le moltaí bainteach le foirgneamh ar leith maidir leis an dúlra atá nó a bhféadfadh a bheith ann.

Is féidir go mbeidh **Oifigeach Oidhreachta** de chuid an údaráis áitiúil in ann treoir a thabhairt. Eagrais eile a d'fhéadfadh a bheith in ann comhairle a thabhairt ná: **Caomhnú Ialtóg Éireann** (ialtóga), **Vincent Wildlife Trust** (Crú-ialtóg Bheag agus Cat Chrainn) agus **Cairde Éanlaith Éireann** (éanlaithe).

Is gá **comhairleoir éiceolaíochta** a fháil chun suirbhé sainiúil a dhéanamh.



Comharthaí go bhfuil Scréachóga Reilige ag úsáid foirgnimh

Is féidir leis a bheith deacair a dhéanamh amach má bhíonn Scréachóga Reilige ann i bhfoirgneamh. De ghnáth ní bhíonn siad gníomhach ach amháin istoíche, agus bíonn siad ceilte go maith i rith an lae. Ach is gnách go mbíonn comharthaí áirithe ann i bhfoirgnimh a bhfuil Scréachóga ann, leithéidí conablach mamach beag, millíní, cleití folta agus cac bán. Is fíor, ámh, gur féidir leis a bheith deacair na comharthaí a aithint i láithreacha neadaithe áirithe. Bíonn an 'srannadh' a dhéanann na gearraigh istoíche i lár agus deireadh an tSamhraidh ar cheann de na comharthaí is soiléire go bhfuil Scréachóga ann agus iad an neadú.

Aimsigh an Scréachóg: neadaigh Scréachóga Reilige i spás áiléir an fhoirgnimh nua seo. Ní raibh aon chomharthaí ann a thabharfadh le fios go rabhadar i láthair. Bheadh siad imithe i ngan fhios do dhaoine murach na glaonna 'srannadh' a bhí á dhéanamh acu ag contráth.

Comharthaí go bhfuil Gabhláin Ghaoithe ag úsáid foirgnimh

Déanann Gabhláin Ghaoithe nead i gcuais bheaga agus ní bhíonn radharc díreach ar an nead féin. An comhartha is soiléire go bhfuil siad i bhfoirgneamh de ghnáth ná éanlaithe ag eitilt ag airde an fhoirgnimh, ag screadaíl, agus ag eitilt suas go, is ag dul isteach i, gcuais oiriúnacha. Is gnách dóibh a bheith an-ghníomhach ar maidin agus tráthnóna, agus is féidir tréimhsí fada imeacht gan aon radharc a bheith orthu, go háirithe le linn drochaimsire.



Roinnt leideanna chun déanamh amach an bhfuil éanlaithe ann i bhfoirgneamh

- ✓ Bí ag faire amach, féachaint an mbíonn siad i láthair go rialta: éanlaithe ag teacht isteach is amach as foirgneamh le linn na biaiste síolraithe (de ghnáth Márta go Lúnasa)
- ✓ Iompar síolraithe (cúirtéireacht, taispeántais, cúpláil) bainteach le foirgneamh
- ✓ Éanlaithe ag breith ábhar neadaithe nó bia isteach go nead féideartha i bhfoirgneamh
- ✓ Iompar cosanta (glaonna aláraim, ionsaithe ar chreachadóirí féideartha) i bhfoisceacht foirgnimh
- ✓ Éanlaithe fásta nó gearraigh ag glaoch laistigh den fhoirgneamh
- ✓ Comharthaí san fhoirgneamh, nó timpeall ar an bhfoirgneamh (ábhar neadaithe, cac, blaoisc uibhe, fuíollach bia)
- ✓ Bíonn neadacha speiceas áirithe le feiscint (m.sh. Gabhlán Binne)
- ✓ Cac faoi chuais agus faoi fharáí
- ✗ Ná téigh róghearr d'éanlaithe atá ag síolrú ná a neadacha

Roinnt leideanna go bhfuil ialtóga ag cur fúthu i bhfoirgneamh

- ✓ Nuair a bhíonn ialtóga ag eitilt isteach is amach ón bhfoirgneamh is comhartha maith go bhfuil fara ann
- ✓ Cac ialtóige faoi fhuinneoga, ballaí, leaca agus spásanna fara
- ✓ Déantar mionbhrúar de chac ialtóige nuair a chuimlítear é idir do mhéara, ní hionann agus cac creimire
- ✓ Fágann ialtóga sciatháin leamhan agus feithidí faoi fharáí uaireanta
- ✓ Is féidir beagán de bholadh amóinia a bheith ag teacht ó fharáí ialtóga
- ✓ Cloistear glór biógarnach na n-ialtóga ag contráth agus fáinne an lae, nó i rith an lae le linn aimsire teo
- ✓ Bíonn Crú-ialtóga Beaga le feiceáil agus iad ar fara, agus iad crochta bun-os-cionn i spás oscailte; ní ghnách d'aon chineá eile ialtóga in Éirinn a bheith le feiceáil toisc go mbíonn siad i bhfolach i gcuais agus poill
- ✗ Ná cuir isteach ar ialtóga nó a bhfaráí

Comharthaí go bhfuil ialtóga ag úsáid foirgnimh

Is féidir le hialtóga fara a dhéanamh in, idir agus faoina lán codanna difriúla d'fhoirgneamh, iad seo a leanas ina measc: tíleanna briste, tíleanna mullaigh, gjarasáí an dín, peilte dín, cumhdach adhmaid, laistigh den éadanchlár, an tarr, na sceimhleacha agus sa spás áiléir. Uaireanta bíonn a gcac soiléir le feiceáil faoin bhfara.



Is féidir le Crú-ialtóga Beaga a bheith soiléir le feiceáil ar fharáí i spás oscailte áiléir, cé go mbíonn cineálacha eile ialtóige faoi cheilt

Is féidir le cac ialtóige tógáil ina charr faoi fharáí chun gur furasta é a a feiscint

Ní bhíonn de dhíth ar ialtóga chun slí isteach a dhéanamh go fara ach poill **chomh mór** leis seo.

Ag pleanáil oibriúchán ar fhoirgneamh a bhfuil dúlra ann

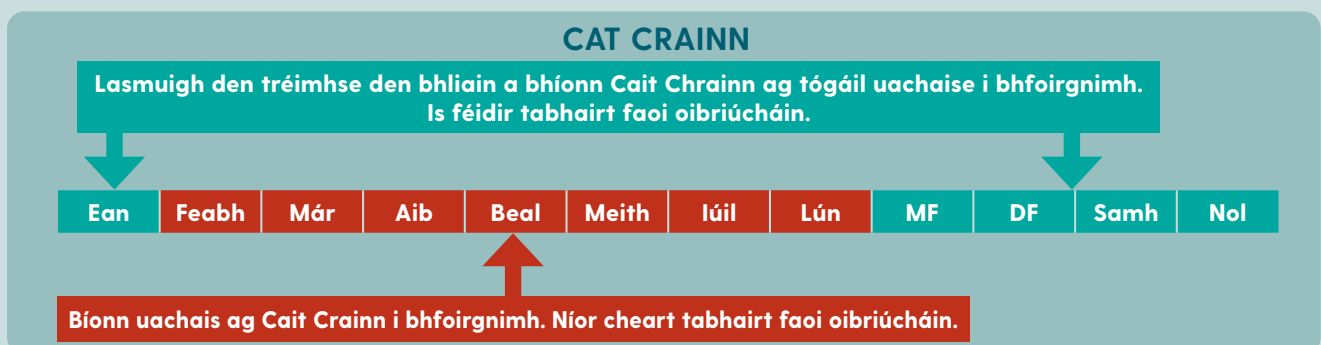
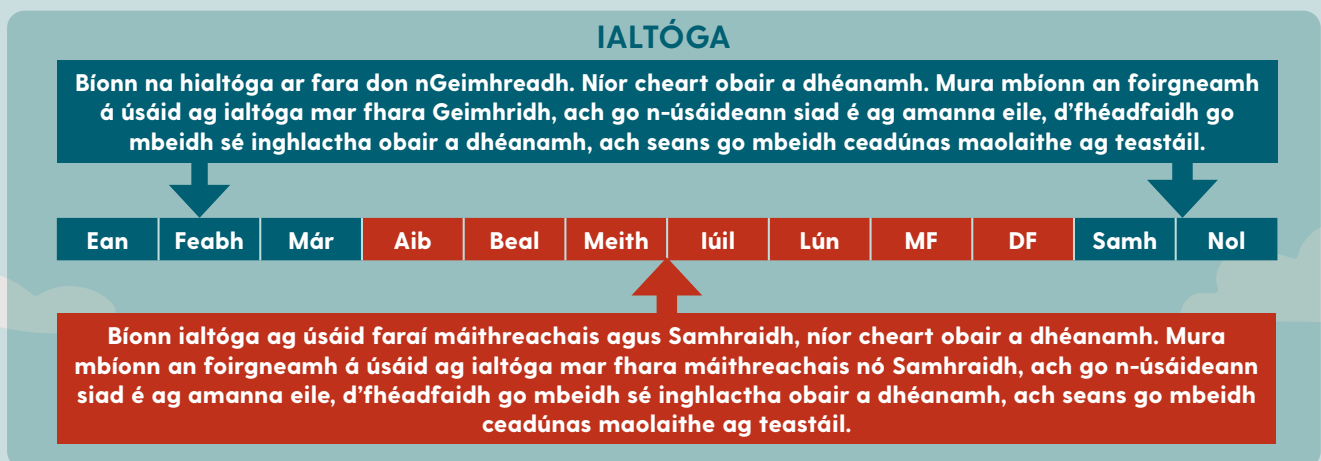
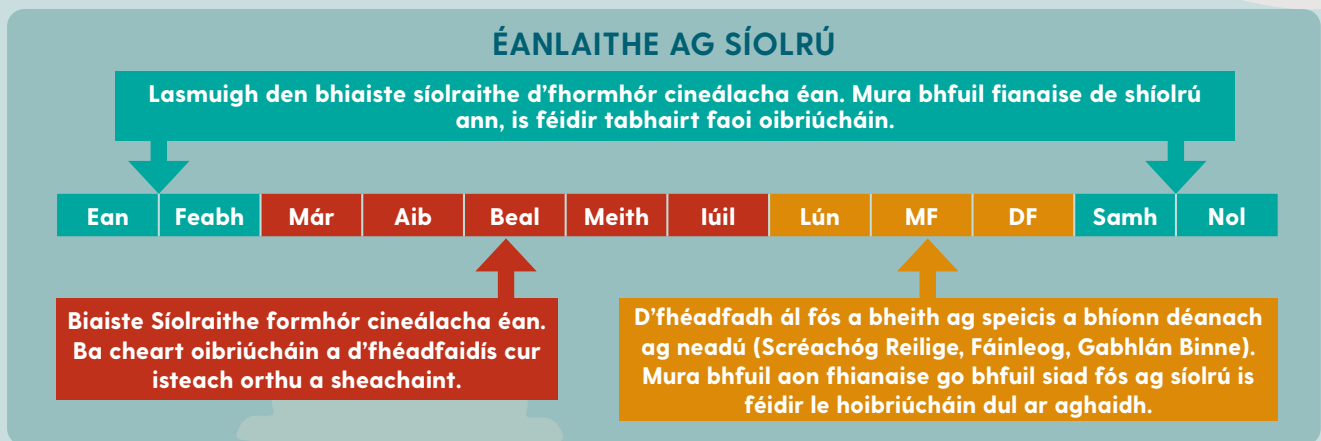


I go leor cásanna tá sé indéanta tabhairt faoi obair ar fhoirgneamh a bhfuil dúlra á úsáid gan chur isteach in aon shlí diúltach ar an dúlra sin. Chun seo a dhéanamh is gá ceann a thabhairt de na riachtanais dhlíthiúla, agus tuiscint a bheith agat cad iad na speicis atá i láthair (féach thuas). Chun droch-thionchar fad-téarmach ar an dúlra a sheachaint, is gá pleanáil a dhéanamh chun an t-am ceart a roghnú i dtreo is nach gcuirfear isteach ar an dúlra, agus chun cinntiú go gcoinnítear na gnéithe is tábhachtaí den fhoirgneamh don dúlra.

Obair a dhéanamh ag an am ceart

Is gnách d'ainmhithe agus d'éanlaithe foirgnimh a úsáid chun síolrú le linn an Earraigh agus an tSamhraidh, agus mar ionad fara i rith an Fhómhair agus an Gheimhridh. Bíonn gach saghas dúlra goilliúnach ó thaobh daoine ag cur isteach orthu fad is atá siad ag síolrú, agus bíonn ialtóga goilliúnach fosta nuair atáid ar fara agus nuair a bhíonn siad ag geimhriú. Ar an mbonn sin, níor cheart tabhairt faoi oibriúcháin a chuirfidh isteach ar dhúlra ag tráthanna goilliúnacha den bhliain. San áireamh anseo tá biaistí síolraithe agus an Geimhreadh chomh maith, más amhlaidh go mbíonn ialtóga ag úsáid an fhoirgnimh chun geimhrithe. Más féidir a chruthú nach bhfuil dúlra ag úsáid foirgnimh, is féidir obair a dhéanamh ann ag am ar bith.

Tá treoirilínte tugtha thíos againn maidir leis na príomh-thréimhsí síolraithe agus fara do na cineálacha dúlra a úsáideanna foirgnimh. Is féidir leis na tréimhsí seo athrú ó áit go háit, agus is gá i gcónaí pleanáil ama a bheith bunaithe ar na coinníollacha ar leith a bhaineann le foirgneamh ar leith.



Ag caomhnú suíomh síolraithe agus fara

Níor cheart go gcuirfeadh athruithe ar fhoirgnimh atá déanta ar shlí chuí agus ag am cuí isteach ar an dúlra ná droch-thionchar díreach a imirt air. Is fíor, ámh, gur féidir le cailliúint nó laghdú oiriúnacht ionad síolraithe nó fara a bheith mar thoradh ar athruithe ar fhoirgnimh. Ba cheart go mbeadh sé mar aidhm ag oibriúcháin láithreacha síolraithe agus fara an dúlra, agus a slite isteach, a chaomhnú chomh fada agus is féidir. Laghdóidh seo an tionchar ar an dúlra agus éascóidh sé úsáid leanúnach an fhoirgnimh ag dúlra tar éis do na hoibriúcháin a bheith críochnaithe.

Príomh-ghnéithe de chaomhnú oiriúnacht foirgnimh don dúlra

- ✓ Déan mapáil ar na hionaid síolraithe agus fara roimh tosú ar an obair
- ✓ Déan mapáil ar shlite isteach/amach na n-ionad síolraithe agus fara roimh tosú ar an obair
- ✓ Coinnigh na hionaid síolraithe agus fara más féidir
- ✓ Coinnigh slite isteach/amach na n-ionad síolraithe agus fara más féidir
- ✓ Cruthaigh breis deiseanna don dúlra (mar shampla, cuais/slite isteach breise, nó boscaí neadaithe/ialtóg) más féidir
- ✓ Faigh comhairle ón SPNF agus/nó éiceolaí le cáilíochtaí cuí sa chás go mbíonn gá le maolú
- ✗ Ná cuir isteach ar shlite isteach/amach go hionaid neadaithe/fara, ná na hionad iad féin más amhlaidh go bhfuil siad á úsáid ag éanlaithe/ainmhithe ag an am
- ✗ Ná scrios, clúdaigh, ná bain slí isteach/amach a bhíonn á úsáid ag an dúlra mura mbíonn fíorghá leis. Agus más gá, ná déan é le linn na tréimhse den bhliain go mbíonn an dúlra ag úsáid an fhoirgnimh.
- ✗ Ná déan obair a d'fhéadfadh cur isteach ar fhara ialtóg mura bhfuil ceadúnas maolaithe faighte agat

Cás-Staidéar

Lóiste Uí Fhlaitimh agus Fara Crú-ialtóg Bheag, Anaclann Dúlra An Ghleanna Ghairbh, Co. Corcaigh

Feidhmíonn Lóiste Uí Fhlaitimh ag Anaclann Dúlra Choillte an Ghleanna Ghairbh, Co. Corcaigh, mar oifig ag foireann an SPNF. Roimh tabhairt faoi oibriúcháin athchóirithe le linn Gheimhridh 2006, bhí an foirgneamh tréigthe le fada. Bhíodh Crú-ialtoga Bheaga ar fara sa spás áiléir, a raibh slí isteach ann trí fhuinneog bhriste. Rinneadh feabhsúcháin ar mhaithe na n-ialtóg mar chuid den obair athchóirithe, is tá fás tagtha de réir a chéile ar líon na gCrú-ialtóg Bheag ann ó shin, ó níos lú ná 12 roimh an athchóiriú go 300 i rith Samhraidh 2019.

Mar chuid den obair athchóirithe bhí dearadh caighdeánach dín, le slinnthe (ábhar maith chun teocht sheasmhach a choinneáil laistigh), slí isteach/amach nua, brat sraithadhmaid ar an úrlár faoi fhara na n-ialtóg (chun go mbíonn sé furasta a gcac a ghlanadh suas) agus áiléar atá inslithe go fíor-mhaith chun gleo a laghdú go mór (i dtreo is nach gcuireann daoine isteach ar na hialtoga agus nach gcuireann na hialtoga isteach ar na daoine ag obair!)



Ag seachaint coimhlinte leis an dúlra

Formhór an dúlra a bhíonn ag úsáid foirgneamh, déanann sé é gan aon deacracht agus, go minic, i ngan fhios do na daoine atá san fhoirgneamh ná a úinéir. I gcúinsí eisceachtúla, ámh, bíonn dúlra i bhfoirgneamh mí-oiriúnach ar fad ar chúiseanna áirithe, agus is féidir leis fadhbanna a chruthú. Is féidir le dúlra i bhfoirgneamh a bheith freagrach as fadhbanna gleo, glaine/sláinteachais, bolaidh agus, ar uairibh, damáiste struchtúrtha, agus is féidir le cineálacha áirithe ainmhí agus éin a bheith ionsaitheach le linn dóibh a bheith ag síolrú. Ach i bhformhór na cásanna is féidir coimhlint idir daoine agus an dúlra a sheachaint nó a réiteach. Chun é seo a dhéanamh, áfach, is gá tuiscint a bheith ann ar an bhfadhb agus an reachtaíocht a bhaineann leis, is bíonn comhairle ó shaineolaí de dhíth go minic.

Is gnách don dúlra a bheith i láthair i bhfoirgneamh ar bhonn sealadach agus séasúrach. Nuair is fadhb iad a bheith i láthair in ionad ar leith, is minic gurb é an réiteach is fearr ná iad a choimeád amach as an ionad sin. Ní féidir iad a choimeád amach as ionad, ámh, ach amháin sa chás nach gcuireann seo isteach ar dúlra atá ag síolrú nó ialtóga ar fara (féach an t-eolas faoi reachtaíocht). Is féidir a bheith furasta dúlra a dhúnadh amach i gcásanna áirithe (m.sh. slí isteach i bhfoirgneamh a bhlocáil suas); ach i gcásanna eile d'fhéadfadh sé a bheith níos casta (m.sh. feidhm a bhaint as líonta speisialta) agus daoine gairmiúla a bheith ag teastáil chun é seo a chur i gcrích. I ngach cás ba cheart comhairle a lorg ón SPNF roimh dul ar aghaidh le haon obair/gníomhaíocht a d'fhéadfadh cur isteach ar an dúlra.

I gcúinsí áirithe is féidir go gceadófaí ceadúnas maolaithe ar mhaithe dúlra a chur amach nó a smachtú, go mór mór nuair a bhíonn ceistanna de thábhacht thar chuimse ann timpeall ar leas agus sábháilteacht an phobail (féach an t-eolas faoi cheadúnais mhaolaithe). Mar shampla, má bhíonn fara ialtóga ann i ndíon ar ghá é a dheisiú go práinneach chun daoine san fhoirgneamh sin a choimeád ó bhaol, d'fhéadfadh go mbeidh na hoibriúcháin ceadaithe faoi cheadúnas maolaithe.



Faoileán Scadán

Tá meath suntasach tagtha ar líon iomlán na bhFhaoileán Scadán, ach tá fás tagtha ar an líon dóibh a neadaíonn i gceantair uirbeacha, go háirithe bailte agus cathracha cois cósta. Is dócha go bhfuil seo amhlaidh de bharr na deiseanna laghdaithe atá ann dóibh chun iad féin a bheathú ina ngnáthóga nádúrtha fad an chósta. Bíonn coimhlint ann idir daoine agus Faoileáin Scadán, go háirithe i Mí Iúil, an tráth a dtosaíonn na gearraigh ag fágáil an nid. Déanfaidh Faoileáin Scadán fásta cosaint dhian ar a ngearraigh ó aon rud a gceapann siad a bheith ag bagairt orthu, daoine san áireamh. Mar a bhíonn amhlaidh i bhformhór cásanna coimhlinte leis an dúlra, is sinne atá freagrach. Le hathruithe beaga ar iompar, is féidir an fhadhb a réiteach. Dá dtabharfaí faoi obair lasmuigh den bhiaiste síolraithe chun foirgnimh a dhaingniú i gcoinne úsáid Faoileáin Scadán, ba leor sin chun an scéal a réiteach de ghnáth, ag cur bac orthu ó bheith ag neadú in áiteanna mar a gcruthaíonn seo fadhb, agus ag ligean dúinn maireachtáil le chéile gan choimhlint.



Faoileán Scadán agus a ghearraigh ar bharr dín uirbigh

Cat Crainn

De bharr suímh nádúrtha atá oiriúnach chun a scíth a ligean agus a gcoileáin a thógáil a bheith éirithe tearc, tá Cait Chrainn ag úsáid foirgnimh níos mó agus níos mó. Cuireann foirgnimh insliú maith agus cosaint ó dhrochaimsir agus ainmhithe creiche ar fáil dóibh. Is féidir le Cait Chrainn a bheith meallta ag boscaí bruscair agus botháin chomh maith, agus iad ag lorg bia. Is féidir le Cat Crainn bainneann agus a coileáin i bhfoirgneamh a bheith ina chúis le fadhbanna bolaidh agus sláinteachais, chomh maith, b'fhéidir, le damáiste struchtúrtha. Ní cheart aon rud a dhéanamh chun Cat Crainn a choimeád amach gan dul i dteagmháil leis an SPNF ar dtús, seo de bharr an bhaoil go dtréigfeadh an mháthair a hál má chuirtear isteach orthu. Má thugtar faoi aon ghníomh chun Cait Chrainn a chur amach gan dul i gcomhairle leis an Maor áitiúil ar dtús, d'fhéadfadh seo a bheith ina choir faoi na hAchtanna um Fhiadhúlra. Chun teacht ar a thuilleadh eolais agus comhairle faoi Chait Chrainn tabhairt cuairt ar pinemarten.ie.



Coileán Chait Crainn i spás áiléir

Oifig Uirbeach agus Faoileáin Scadán, Co. Átha Cliath

Is saineolaithe iad Wildlife Management Services timpeall ar theacht suas le réitigh éifeachtacha dhaonnúla ar choimhlint idir daoine agus an dúlra. Is minic daoine i dteagmháil leo maidir le comhairle faoi Fhaoileáin Scadán a choimeád ó bheith ag neadú ar dhíonta, go háirithe i gcathair Bhaile Átha Cliath. De ghnáth, bíonn na Faoileáin ag neadú cheana féin nuair a dhéanann úinéir gnó nó foirgnimh teagmháil leo. Ach an t-am is fearr chun an fhadhb seo a réiteach ná sara dtagann Faoileáin ar an láthair in aon chor.

D'aithin Workday, comhlacht ar Lána May i mBaile Átha Cliath, fadhb fhéideartha le Faoileáin Scadán agus thógadar céimeanna cuí chun seo a réiteach. Le linn forbairt limistéir scíthe ar bharr dín dá fhoireann, d'aithin Workday go raibh seans maith ann go mbeadh an áit seo mealltach d'Fhaoileáin. Rinneadar teagmháil le Wildlife Management Services roimh thús na biaiste neadaithe, sarar osclaíodh an limistéar scíthe ar an díon.

Cuireadh líon frith-éin saindeartha in airde os cionn limistéir iomlán an ghairdín dín a chuir bac ar Fhaoileáin teacht isteach faoi agus a neadacha a thógáil ann. Bíonn an limistéar seo á úsáid go minic ag an bhfoireann, rud a chuireann in éadan Faoileáin a bheith ag neadú ann. Tá cuid eile den díon réidh fágtha i leataoibh ag Workday (tamall amach ón ngairdín) agus é glan ón líon seo, rud a ligean do na Faoileáin neadú ann gan deacracht a chruthú d'éinne.



Líonta chun Faoileáin Scadán a choimeád amach



An gairdín dín ag Workday feistithe leis na líonta chun Faoileáin Scadán a choimeád amach



Réiteach nádúrtha ar fhadhb nádúrtha

Tá boscaí neadaithe curtha in airde ag Wildlife Management Services ar fhoirgnimh i lár cathair Bhaile Átha Cliath chun Fabhcúin Ghorma a mhealladh chun neadú iontu, leis an aidhm thánaisteach de bhac a chur ar Fhaoileáin Scadán ó na foirgnimh sin a úsáid.



Ag feabhsú foirgneamh ar mhaithe an dúlra

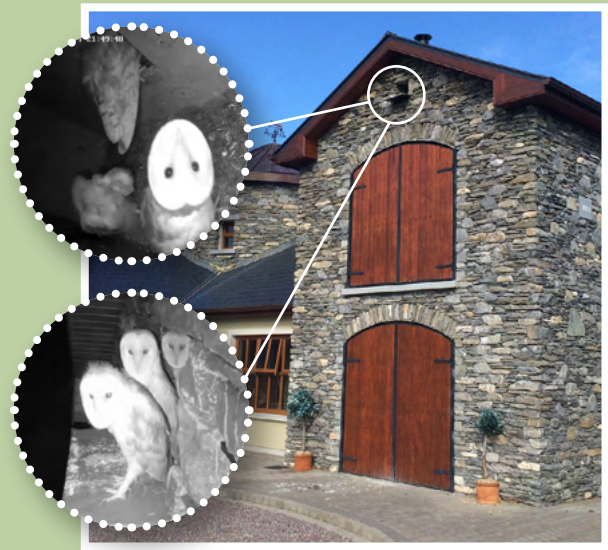
Is féidir le hathchóirithe agus deisiúcháin a bheith ina chúis go gcailltear suímh atá tábachtach don dúlra. Má choinnítear na suímh siolraithe/fara a bhíonn á n-úsáid ag an dúlra cheana féin, laghdóidh seo cur isteach ar an dúlra chomh fada agus is féidir. Ach mura bhfuil dul as ach go gcaithfear suíomh a bheith caillte de bharr oibre, is minic go mbíonn sé indéanta malairt suíomh a chur ar fáil atá curtha in oiriúnt do riachtanais an speicis áirithe atá i gceist.

Is féidir feabhas a chur ar oiriúnacht foirgneamh atá ann cheana féin don dúlra fosta, trí láithreacha nua siolraithe a chruthú laistigh, nó ar an taobh amuigh, d'fhoirgneamh. Nuair atáthar ag dearadh foirgneamh nua d'fhéadfadh go mbeidh sé indéanta spásanna ar leith don dúlra a chur ar fáil mar chuid de struchtúr an fhoirgnimh.

Cás-Staidéar

Ag cruthú spás do Scréachóga Reilige i bhfoirgneamh nua

D'aon amharc, níl an chuma ar an bhfoirgneamh seo i gContae Chiarraí go mbeadh sé oiriúnach do Scréachóga Reilige. Is cinnte go bhfuil cuma air atá éagsúil ó na foirgnimh thréigthe ar ghnách do Scréachóga iad a úsáid chun neadú. Ach tá Scréachóga Reilige tar éis neadú anseo le roinnt blianta anuas, a bhúiochas sin don spás neadaithe saindeartha a tugadh isteach mar chuid de dhearadh an fhoirgneamh. Cuireann roinnt ceamaraí laistigh agus lasmuigh den nead ar chumas na daoine atá ag cur fúthu san fhoirgneamh bheith ag faire ar shaol laethiúil a gcomharsain chleiteacha.



Ag cur suímh mhalartacha ar fáil

Má táthar ag cur malairt ionaid siolraithe/fara ar fáil mar chuid d'oibriúcháin tógála, an cur chuige is fearr ná na suímh seo a bheith laistigh den fhoirgneamh, nó díreach taobh leis an mbunshuíomh (ag brath ar riachtanais an speicis ar leith). Más amhlaidh go bhfuil suíomh don dúlra le bheith caillte nó athraithe go mór, tá sé tábhachtach go gcuirfear malairt suímh ar fáil i bhfad chun cinn ar thús na hoibre. Bíodh suímh mhalartacha don dúlra mar chuid de na plananna athchóirithe más gá seo. Beidh formhór cineálacha éanlaithe a neadaíonn i gcuais sásta boscaí oiriúnacha neadaithe a úsáid, agus úsáidfidh gach saghas ialtóige, ach amháin an Crú-Ialtóg Bheag, boscaí saindeartha ialtóige. Tá naisc go hacmhainní agus foinsí áisiúla a thugann eolas faoi riachtanais siolraithe agus fara na speiceas a bhaineann le foirgnimh, chomh maith le faisnéis faoi dhearadh agus tógáil boscaí, curtha ar fáil sa roinn **Acmhainní Áisiúla** den leabhrán seo. I gcásanna nach bhfuil sé indéanta ionaid a chur ar fáil don dúlra laistigh d'fhoirgneamh, is féidir boscaí d'éanlaithe agus d'ialtóga a chur in airde ar thaobh amuigh an fhoirgnimh, nó ar chrainn nó struchtúir in aice láimhe. Ba cheart do bhoscaí uachaise do Chait Chrainn a bheith tamall amach ón bhfoirgneamh, ar chrann oiriúnach. Bíonn riachtanais ar leith ag gach speiceas, ach leis an gcomhairle cheart ba cheart go mbeadh sé indéanta áit oiriúnach a chur ar fáil do pé saghas dúlra atá i gceist.



Cás-Staidéar

Ag cruthú spás do Ghabhláin Ghaoithe

Ní fhaca Dermot Doran riamh Gabhláin Gaoithe óna theach i dtuaisceart Chill Dara sara chuir sé boscaí neadaithe le córas cuairteora (faoi cheadúnas) in airde ar thaobh amuigh a thí sa bhliain 2014. Chonaic sé Gabhláin ag déanamh scrúdú ar cheann de na boscaí den chéad uair i Samhradh 2016. Faoin mbliain 2020 bhí ocht bpéire meallta chun neadú sna boscaí.

Anois, bíonn sé ag tnúth le scréachadh na nGabhláin a chloisteáil gach Samhradh, agus a bhuíochas do na ceamaraí speisialta laistigh de na boscaí, bíonn sé in ann faire ar dhul chun cinn na ngearrach thar an mbiaiste neadaithe ar fad. Léiríonn seo conas ar féidir le céimeanna simplí an saol a fheabhsú go mór don dúlra agus ligean dúinn tuiscint agus taitneamh a fháil ó bheith ag faire orthu ar ár sáimhín só inár dtithe féin!



Boscaí neadaithe do Ghabhláin Ghaoithe ag teach Dermot Doran, Baile Eoin, Co. Chill Dara

Boscaí neadaithe do Ghabhláin Ghaoithe á gcur isteach mar chuid de thógáil foirgnimh, ag soláthar ionad neadaithe oiriúnacha san fhoirgneamh nua



Soláthraíonn an bosca neadaithe seo do Scréaghóga Reilige ar thaobh amuigh de bhalla séipéil ionad neadaithe atá slán sábháilte



Acmhainní Áisiúla

An tSeirbhís Páirceanna Náisiúnta agus Fiadhúlra

Reachtaíocht Dúlra: <https://www.npws.ie/legislation>

Ceadúnais Mhaolaithe: <https://www.npws.ie/licences/disturbance>

Déan teagmháil le SPNF nó le do mhaor áitiúil: <https://www.npws.ie/contact-us>
nó ar LoCall 1890 383 000 (ó Phoblacht na hÉireann amháin)

Eolas faoi éanlaithe i bhfoirgnimh agus boscaí d'éin

Cairde Éanlaith Éireann: <https://birdwatchireland.ie/>

Scráchóga Reilige: https://www.dublinozoo.ie/wp-content/uploads/2020/01/Barn-Owl-information-and-conservation-advice-booklet-_For-Web.pdf

Fiseán de Scráchóga Reilige: <https://www.youtube.com/watch?v=YESLEPyNPK8&t=251s>

The Barn Owl Trust (UK): <https://www.barnowltrust.org.uk/>

Gabhláin Ghaoithe: <http://www.swiftconservation.ie/wp-content/uploads/2019/06/Saving-Swifts-Guide-by-BWI-2019.pdf>

Fiseán de Ghabhláin Ghaoithe: <https://www.youtube.com/watch?v=Z5YzYJcJWfM>

Eolas faoi ialtóga i bhfoirgnimh agus boscaí d'ialtóga

Treoirilínte maolaithe d'ialtóga (SPNF): <https://www.npws.ie/sites/default/files/publications/pdf/IWM25.pdf>

Caomhnú Ialtóg Éireann: <https://www.batconservationireland.org/>

Vincent Wildlife Trust: https://www.vincentwildlife.ie/download_category/bats

An Chomhairle Oidhreachta: <https://www.heritagecouncil.ie/publications?q=bat>

Eolas faoi Chait Chrainn i bhfoirgnimh agus boscaí uachaise:

Vincent Wildlife Trust & NPWS: <https://pinemarten.ie/>

COMHAIRLE AGUS CÚNAMH CHUN DÚLRA A CHOIMEÁD AMACH AS FOIRGNIMH:

Wildlife Management Services: <http://www.wildlifemanagement.ie/>

SCÉIM DEONTAIS D'FHOIRGNIMH THRAIDISIÚNTA FEIRME:

An Chomhairle Oidhreachta: <https://www.heritagecouncil.ie/projects/traditional-farm-buildings-grant-scheme>

CHUN DÚLRA A FHEICEANN TÚ A THAIFEADADH:

Ionad Náisiúnta le Sonraí Bithéagsúlachta: <http://www.biodiversityireland.ie/>

CHUN COIREANNA I GCOINNE AN DÚLRA A THUAIRISCIÚ:

An tSeirbhís Páirceanna Náisiúnta agus Fiadhúlra: www.npws.ie/contact-us

Wildlife Crime Ireland: <http://www.wildlifecrime.ie/>

CHUN DÚLRA GORTAITHE NÓ BREOITE A THUAIRISCIÚ:

Irish Wildlife Matters: <http://www.irishwildlifematters.ie/animals/contacts.html>



Cairde Éanlaith Éireann

Is é **Cairde Éanlaith Éireann** an t-eagras caomhnaithe neamhspleách is mó in Éirinn. Bunaithe sa bhliain 1968, tá níos mó ná 15,000 ball reatha agus lucht tacaíochta aige agus líonra de bhreis agus 25 bhrainte ar fud na tíre. Is é príomh-aidhm Cairde Éanlaith Éireann ná cosaint a dhéanamh ar éanlaithe fiáine agus a ngnáthóga in Éirinn. Chun an aidhm seo a bhaint amach:

- Déanaimid taighde agus obair shuirbhéireachta leathan.
- Reachtaímid tionscadail chaomhnaithe ar mhaithe roinnt de na cineálacha éin is mó atá faoi bhagairt agus a ngnáthóga.
- Déanaimid bainistiú ar líonra d'anaclanna dúlra ar fud na tíre.
- Déanaimid ionadaíocht ar son caomhnú éanlaithe fiáine, a ngnáthóg, agus bithéagsúlachta i gcoitinne go náisiúnta agus go hidirnáisiúnta.
- Tugaimid isteach, coimeádaimid agus déanaimid freastal ar bhallaíocht atá ag fás go leanúnach.
- Tógaimid ar phairtnéireachtaí seasmhacha le heagrais timpeallacht neamh-rialtais eile, le Reanna Rialtais, leis an Aontas Eorpach agus le heagrais feirmeoireachta, is bímid ag obair chun páirtnéireachtaí nua a chruthú le hearnálacha eile.
- Cothóimid feacht agus déanaimid bolscaireacht chun tuiscint ar luach agus tábhacht éanlaithe fiáine a chur chun cinn.

Tá mórchuid slite le bheith bainteach le **Cairde Éanlaith Éireann** chun gur féidir leat taitneamh a bhaint as éin fhiáine na hÉireann agus cabhrú linn chun éanlaithe agus bithéagsúlacht a chosaint.

Le ballraíocht a ghlacadh i g**Cairde Éanlaith Éireann** mar dhuine aonair, mar chlann, mar scoil nó mar phríomh-bhall, déan teagmháil linn ag www.birdwatchireland.ie nó glaoigh orainn ag (01) 281 9878.

Oifigigh Oidhreachta Údarás Áitiúil

An Chomhairle Oidhreachta
The Heritage Council



Oibríonn Oifigigh Oidhreachta laistigh d'fhormhór na n-údarás áitiúil in Éirinn. Le tacaíocht an Chomhairle Oidhreachta, comhlíonann Oifigigh Oidhreachta ról fíorthábhachtach i gcothú feasachta faoin oidhrecht, polasaí a fhorbairt, agus eolas is comhairle a chur ar fáil faoi cheisteanna oidhreachta áitiúla agus náisiúnta.

Chun teagmháil a dhéanamh le d'Oifigeach Oidhreachta áitiúil, féach: <https://www.heritagecouncil.ie/our-work-with-others/county-heritage-officers>

Líonra Oifigigh Oidhreachta Údarás Áitiúil

● **Láthair na nOifigeach Oidhreachta**

An Cabhán	Luimneach
Cathair Chorcaí	An Longfort
Contae Chorcaí	Lú
An Clár	Maigh Eo
Dún na nGall	An Mhí
Cathair Bhaile Átha Cliath	Muineachán
Dún Laoghaire/Ráth an Dúin	Uíbh Fhailí
Fine Gall	Ros Comáin
Cathair na Gaillimhe	Sligeach
Contae na Gaillimhe	Contae Bhaile Átha Cliath Theas
Ciarraí	Tiobraid Árann
Cill Dara	Port Láirge
Cill Chainnigh	An Iarmhí
Laois	Cill Mhantáin
Liatroim	

Clár na nOifigeach Oidhreachta





BirdWatch Ireland

Unit 20, Block D, Bullford Business Campus

Kilcoole, Greystones, Co. Wicklow A63 RW83

Tel: +353 (0)1 281 9878 **Email:** info@birdwatchireland.ie