



*Connecter les communautés*

# Livret d'information



WITH SUPPORT FROM  
**Comhairle Contae  
Fhine Gall**  
Fingal County  
Council





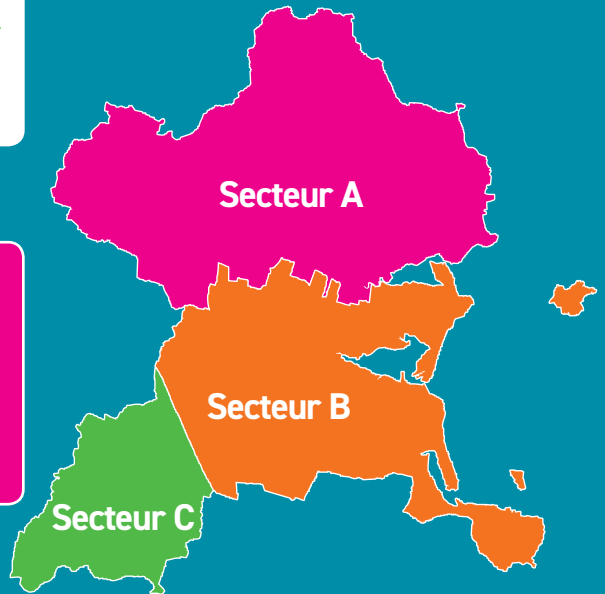
**Fingal  
Community  
Facilities  
Network**

## Secteur A

- Complexe sportif Balbriggan
- Centre communautaire Castleland
- Centre communautaire de Flemington
- Centre communautaire Moume Estate
- Centre Rush Multipurpose Youth Facility
- Centre St Macullins
- Le Cottage Community Centre

## Secteur C

- Centre de ressources communautaires de Blakestown
- Centre communautaire Castaheany
- Centre communautaire de Castleknock
- Centre de ressources communautaires Corduff
- Centre sportif de Corduff
- Centre communautaire et récréatif de Diswellstown
- Centre communautaire de Fortlawn
- Centre communautaire de Hartstown
- Hartstown Community Centre
- Centre communautaire de Huntstown
- Centre communautaire de Luttrellstown
- Centre de ressources familiales Mountview
- Centre communautaire et de jeunesse Mountview
- Centre communautaire Mulhuddart
- Centre communautaire d'Ongar
- Parslickstown House
- Centre communautaire de Phibblestown
- Centre communautaire de St Brigids
- Centre communautaire de Tyrrelstown



## Secteur B

- Centre communautaire d'Applewood
- Salle communautaire Baldoyle
- Centre communautaire Donabate Portrane
- Centre communautaire Fingal Liam Rodgers
- Centre communautaire Holywell
- Centre sportif et de loisirs de Portmarnock
- Centre communautaire de Rivervalley

Accédez directement  
au centre communautaire  
de votre choix en cliquant  
dessus.

# Réseau d'installations communautaires de Fingal

## Connecter les communautés

### Découvrez votre centre communautaire local

Merci d'avoir pris notre brochure d'information Connecter les communautés. Dans cette brochure, nous voulons vous montrer quelles installations et quels services sont disponibles à travers Fingal. Nous vous encourageons à vous renseigner sur ce qui se passe dans votre centre communautaire local et à participer aux activités. Il y en a pour tous les goûts, et nous sommes sûrs que vous trouverez quelque chose qui vous intéresse.

Saviez-vous que plus d'un million d'adultes et d'enfants utilisent nos installations communautaires chaque année? Ce nombre augmentera à mesure que nos communautés croissent, et nous sommes heureux d'accueillir de nouvelles personnes.

### Avantages de la participation

Nos centres sont au cœur de la communauté et répondent aux besoins de la population locale. Ils jouent un rôle essentiel pour rapprocher les gens et réduire l'isolement, car ils encouragent les gens à participer à des activités éducatives et récréatives. Les liens sociaux que les gens tissent au sein de nos centres procurent un sentiment d'appartenance et aident à bâtir des communautés inclusives. En participant aux activités de votre centre communautaire local, vous pouvez améliorer votre santé mentale et physique et votre bien-être général.

Le bénévolat et la fierté civique jouent un rôle majeur dans tous les centres communautaires. Vous pouvez vous porter volontaire pour aider à bâtir une meilleure communauté. Renseignez-vous auprès de votre centre local sur les opportunités de bénévolat si cela vous intéresse.

### Comment les gens utilisent nos centres

Les utilisateurs et les membres des centres se réunissent pour:

- se rencontrer et apprendre à se connaître,
- s'intégrer dans la communauté,
- obtenir des informations et du soutien comme des services préscolaires,
- participer à des groupes et à des activités comme le sport, l'éducation et la culture.

Vous pouvez lire ce livret en ligne sur le site [www.fingal.ie](http://www.fingal.ie) ainsi que sur le site Web de chacun de nos centres communautaires. Il est également disponible en irlandais, français ou polonais. Nous espérons que vous trouverez les informations dont vous avez besoin et nous vous encourageons à venir visiter votre centre communautaire local. Vous y trouverez une porte ouverte et un visage accueillant.

### Réseau d'installations communautaires de Fingal

Le Réseau d'installations communautaires de Fingal offre une structure de soutien au réseautage pour les gestionnaires, le personnel et les bénévoles des établissements communautaires du comté de Fingal. Le Réseau d'installations communautaires de Fingal fait la promotion du travail des 31 installations et centres communautaires soutenus par le Conseil du Comté de Fingal.

Pour plus d'informations, veuillez vous reporter à la page suivante de ce livret.



# Fingal Community Facilities Network

## À propos du Réseau

Le Réseau d'installations communautaires de Fingal offre une structure de soutien au réseautage pour les gestionnaires, le personnel et les bénévoles des établissements communautaires du comté de Fingal. Il a été créé par le Conseil du Comté de Fingal en 2017.

Il y a actuellement 60 membres inscrits au Réseau. Nos membres comprennent:

- les gestionnaires d'installations,
- les superviseurs et le personnel clé,
- les dirigeants bénévoles du comité de gestion,
- les bénévoles qui travaillent dans les centres communautaires.

## La valeur de l'appartenance

Faire partie du réseau offre des possibilités d'apprentissage, de croissance et de développement communautaire.

02

# Comment nous aidons nos membres

## Échange et partage entre les installations

Les membres peuvent partager leurs expériences de travail et échanger des pratiques exemplaires en matière de gestion des centres communautaires avec leurs collègues.

Nous aidons à partager les compétences entre les centres et fournissons une expertise en matière de gestion des installations, de finances, de planification des activités et offrons des soutiens tels que la formation et le perfectionnement dans des domaines comme la protection des données ou les nouveaux changements législatifs.

## Participation aux discussions

Les membres participent à des groupes de discussion pour résoudre des problèmes liés aux installations et au travail. Ils aident également d'autres membres dans des projets tels que le développement d'équipes et l'entretien d'installations. Nous avons un forum (groupe de discussion) où les membres du réseau peuvent communiquer entre eux pour résoudre les problèmes et discuter des approches de collaboration et des nouvelles initiatives.

## Partage de l'information

Nous offrons aux membres la possibilité de partager l'information. Cela leur permet d'utiliser au mieux les ressources. Par exemple, nous fournissons des informations pour aider nos membres à obtenir un bon rapport qualité-prix sur leurs achats et à réaliser des économies importantes dans des domaines comme les assurances et les services de nettoyage.

## Informations pertinentes

Nous fournissons des informations sur les opportunités de financement et les dernières pratiques, tendances et technologies en matière de gestion des installations.

## Ressources

Nous fournissons des informations, des formations et d'autres outils pour améliorer les connaissances et les compétences en gestion des installations.

## Formation et perfectionnement

Les membres peuvent participer à nos Master Classes du Conseil du Comté de Fingal sur des sujets tels que :

- la législation,
- Règlement général sur la protection des données (RGPD),
- la durabilité,
- l'élaboration de stratégies,
- le développement du groupe,
- le mentorat,
- la santé et la sécurité.

Les Master Classes du Conseil du Comté de Fingal sont organisées en collaboration avec l'Université Technologique (UT) de Blanchardstown et fournissent une formation financée aux groupes et organisations communautaires.

## Autres formations

Notre bureau de développement communautaire offre également des formations spécifiques en fonction de la demande, telles que la formation en gestion des installations, les demandes de financement et le développement stratégique.

# Complexe sportif Balbriggan

Pine Ridge, Chapel Street, Tankerdstown, Balbriggan, Co. Dublin K32HE19  
t: 01 841 2388 e: [lorrainekelly@ddletbys.ie](mailto:lorrainekelly@ddletbys.ie)



## A propos de notre centre

Le complexe sportif est une installation partagée avec le Balbriggan Community College qui utilise le complexe sportif pendant l'année scolaire. Le complexe sportif est ouvert au public de 17h à 22h en semaine et toute la journée le samedi et le dimanche. Veuillez réserver à l'avance.

04

Nous voulons que le centre soit un pôle positif pour la communauté de Balbriggan en permettant à tous de participer :

- sport,
- loisirs,
- développement communautaire,
- activités éducatives et récréatives.

Pour plus d'informations, n'hésitez pas à nous appeler ou à nous rendre visite et nous vous fournirons un calendrier et vous montrerons comment réserver pour les activités. Nous accueillons toujours de nouvelles personnes qui s'impliquent afin de bâtir une meilleure communauté pour tous.

## Comment s'y rendre

Vous pouvez marcher, aller à vélo, conduire (**stationnement gratuit**), prendre l'autobus ou le train.

**Bus:** 101, 33, 33A, 191, 192, 195.

**Train:** Gare de Balbriggan

## Ce que vous trouverez dans notre centre

Installation	Description
Grande salle de réunion	La salle convient à un large éventail d'activités pour tous les âges, y compris : arts et artisanat, formation, réunions et ainsi de suite.
Salle de sport	La salle de sport est adaptée à de nombreux sports dont le badminton (quatre terrains), le basket-ball, le volley-ball (convient aux ligues seniors), le futsal et bien plus. Comprend une galerie d'exposition.
Mur d'escalade	La salle de sport possède le seul mur d'escalade intérieur du comté nord de Dublin. Le mur d'escalade peut être loué à des personnes et groupes qualifiés.
Salle de remise en forme	Nous disposons d'une salle de remise en forme pour les groupes convenablement entraînés.
Vestiaires	Nous mettons à votre disposition des vestiaires.

## Comment les gens utilisent notre centre

Ci-dessous des exemples d'utilisation de notre centre par d'autres personnes et groupes. Cela pourrait vous donner des idées!

Activités communautaires	Activités physiques	Variété d'activités sportives
Réunions communautaires	Salle de sport scolaire	Groupes de jeunes

05

## Histoire du centre

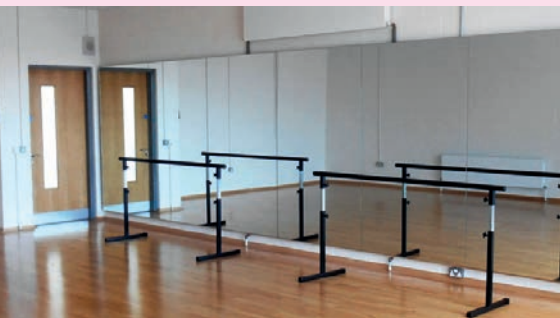
Le Centre a été construit en 2018 grâce à un financement du Conseil du Comté de Fingal au Dublin and Dun Laoghaire Education and Training Board (DDLETB). Le complexe sportif de Balbriggan est géré par le DDLETB en partenariat avec les bailleurs de fonds, le Conseil du Comté de Fingal et Pobal.



# Centre communautaire Castleland

Castleland, Balbriggan, Co Dublin K32 KK33

t: 01 690 5168 e: [info@castlelandsc.ie](mailto:info@castlelandsc.ie) w: [www.castlelandcc.ie](http://www.castlelandcc.ie)



## A propos de notre centre

Le Centre communautaire Castleland est ouvert sept jours sur sept et est toujours à la recherche de nouvelles idées d'activités et d'événements. Nous espérons croître et nous développer dans les années à venir et continuer à être un centre dynamique et inclusif pour toute la population locale. Nous nous engageons régulièrement auprès de la communauté locale pour améliorer la diversité de nos services.

Nous voulons que le centre soit un lieu positif pour la communauté, permettant à tous de participer :

- sport,
- loisirs,
- développement communautaire,
- activités éducatives et récréatives.

N'hésitez pas à nous contacter si vous avez des questions concernant les réservations ou si vous avez des commentaires, car nous sommes toujours impatients de savoir ce que vous avez à nous dire.

## Comment s'y rendre

Vous pouvez marcher, aller à vélo, conduire (**stationnement gratuit**), prendre l'autobus ou le train.

**Bus:** Service municipal de Balbriggan 101, 101x, 191.

**Train:** Gare de Balbriggan



## Ce que vous trouverez dans notre centre

Installation	Description
Grande salle de sport	Terrains marqués, paniers de basket-ball, cerceaux d'entraînement junior, 300 chaises, tapis d'activités. Il peut être divisé en deux sections.
Salles de réunion	L'accès à Internet est un autre moyen de location. Convient pour les activités artistiques et artisanales, la formation, les réunions et une variété d'activités pour les jeunes.
Garderie d'enfants	Précolaire.
Studio de danse	Cette salle est équipée de miroirs mur à mur et d'un plancher de danse (qui absorbe les chocs) adapté aux activités de danse et de remise en forme. Cette salle peut également répondre à un besoin de formation et de réunion. Des chaises et des tables sont également disponibles.
Terrain tous temps artificiel	Disponible pour les sports en plein air.
Signalisation en braille	Sur toutes les signalisations directionnelles et de porte.

## Comment les gens utilisent notre centre

Ci-dessous des exemples d'utilisation de notre centre par d'autres personnes et groupes. Cela pourrait vous donner des idées!

Éducation pour adultes	Danse	Clubs sportifs
Fêtes d'anniversaire	Remise en forme	Groupes de soutien
Garde d'enfants	Sports en plein air	

## Histoire du centre

Le centre communautaire a été construit en 2017 dans le cadre du modèle des écoles Fingal. Il partage le campus avec l'Ardgillian Community College.



# Centre communautaire de Flemington

Hamlet Ln, Clogheder, Balbriggan, Co. Dublin K32 HD28

t: 01 841 5070 e: [info@flemingtoncc.ie](mailto:info@flemingtoncc.ie) w: [www.flemingtoncc.ie](http://www.flemingtoncc.ie)



## A propos de notre centre

Le centre communautaire Flemington est ouvert sept jours sur sept. Nous sommes toujours à la recherche de nouvelles idées d'activités et d'événements. Le centre communautaire espère croître au cours des prochaines années et continuer d'être actif, dynamique et inclusif en offrant à la communauté:

- sport,
- loisirs,
- développement communautaire,
- activités éducatives et récréatives.

Pourquoi ne pas venir discuter avec nous, car il y a sûrement quelque chose qui vous intéressera.

Contactez-nous pour toute question concernant la réservation et n'hésitez pas à vous impliquer dans certaines de nos activités.

## Comment s'y rendre

Vous pouvez marcher, conduire (**stationnement gratuit**), prendre l'autobus ou le train.

**Bus Éireann:** Service municipal de Balbriggan, numéro B1.

**Dublin Bus:** 33

**Train:** Gare de Balbriggan



## Ce que vous trouverez dans notre centre

Installation	Description
<b>Grande salle de sport</b>	Terrain de basketball de taille réglementaire avec tableau d'affichage, football en salle, cerceaux d'entraînement junior, terrains de badminton et de tennis, tapis d'activités. 300 chaises disponibles pour les grands groupes. Il peut être divisé en deux sections.
<b>Salles de réunion</b>	Conviennent pour les activités artistiques et artisanales, les fêtes d'enfants, la formation, les réunions et une variété d'activités pour les jeunes. Vous pouvez louer un accès Internet.
<b>Garderie d'enfants</b>	Club des petits déjeuners, préscolaire et extrascolaire.
<b>Studio de danse</b>	Cette salle est équipée de miroirs mur à mur et d'un plancher de danse (qui absorbe les chocs) adapté aux activités de danse et de remise en forme. Cette salle peut également répondre à une variété de besoins de formation et de réunions. Vous pouvez demander des chaises et des tables.
<b>Signalisation en braille</b>	Sur toutes les signalisations directionnelles et de porte.

09

## Comment les gens utilisent notre centre

Ci-dessous des exemples d'utilisation de notre centre par d'autres personnes et groupes. Cela pourrait vous donner des idées!

Éducation pour adultes	Cours particuliers pour enfants	Cours de langues
Cours d'art	Groupes religieux	Clubs sportifs
Cours de ballet	Danse	Camps d'été
Fêtes d'anniversaire	Théâtre	Groupes de soutien
Garde d'enfants	Santé et bien-être	Gestion du poids

## Histoire du centre

Le centre communautaire a été ouvert en 2012 dans le cadre du modèle des écoles Fingal et partage le campus avec le centre Castlemill Education Centre et avec l'école Balbriggan Educate Together.



# Centre communautaire Mourne Estate

32 Mourne Park, Townparks, Skerries, Co. Dublin, K34 RX40

t: 01 849 5270 e: [mermaskerries@gmail.com](mailto:mermaskerries@gmail.com)



## A propos de notre centre

Le centre communautaire de Mourne Estate est ouvert sept jours sur sept, selon la demande, et peut accueillir toute une gamme d'activités. Nous sommes peut-être un petit centre, mais nous faisons une différence.

Nous voulons que le centre soit un pôle positif pour la communauté de Skerries en permettant à tous de participer:

- sport,
- loisirs,
- développement communautaire,
- activités éducatives et récréatives.

Pour plus d'informations, n'hésitez pas à nous appeler ou à nous rendre visite et nous vous fournirons un calendrier et vous montrerons comment réserver pour les activités. Nous accueillons toujours de nouvelles personnes qui s'impliquent afin de bâtir une meilleure communauté pour tous.

## Comment s'y rendre

Vous pouvez marcher, aller à vélo, conduire (**stationnement gratuit**), prendre l'autobus.

**Bus:** 33, 33a. Descendez à l'arrêt Selskare Court.

10

## Ce que vous trouverez dans notre centre

Installation	Description
Salles de réunion	Convienent pour les activités artistiques et artisanales, la formation, les réunions, les groupes de jeunes et une variété d'activités.
Projet de garde d'enfants	Pédagogie Montessori tous les matins pendant le trimestre scolaire.

## Comment les gens utilisent notre centre

Ci-dessous des exemples d'utilisation de notre centre par d'autres personnes et groupes. Cela pourrait vous donner des idées!

Éducation pour adultes	Groupes religieux	Réunions des résidents
Garde d'enfants	Développement communautaire	Club de football
L'éducation des enfants	Projet de jeunesse de Foróige	Groupes de jeunes

## Histoire du centre

Le centre communautaire de Mourne Estate appartient au Conseil du Comté de Fingal et a été construit en 2003.



# Centre Rush Multipurpose Youth Facility

Millbank, Rush, Co Dublin.

t: 01 843 9349 / 01 807 1506 e: [info@rushcoco.ie](mailto:info@rushcoco.ie) w: [www.rmyf.ie](http://www.rmyf.ie)



## A propos de notre centre

Le Centre Rush Multipurpose Youth Facility est ouvert au public six jours par semaine, selon la demande. Notre objectif principal est de répondre aux besoins des enfants et des jeunes qui vivent dans la communauté. Nous espérons agrandir nos installations afin de répondre aux besoins changeants de nos utilisateurs.

12

Nous voulons que le centre soit un lieu positif permettant à tous de participer :

- arts et la culture,
- loisirs,
- développement communautaire,
- activités éducatives et récréatives.

Pour plus d'informations, n'hésitez pas à nous appeler ou à venir prendre un café et nous vous fournirons un calendrier et vous montrerons comment réserver pour les activités. Nous accueillons toujours de nouvelles personnes qui s'impliquent afin de bâtir une meilleure communauté pour tous.

## Comment s'y rendre

Vous pouvez marcher, aller à vélo, conduire (**stationnement gratuit**), prendre l'autobus.

**Bus:** 33 et 33a. Descendez à l'arrêt Whitestown Road. C'est à cinq minutes à pied.

## Ce que vous trouverez dans notre centre

Installation	Description
Trois salles de réunion pour des petits (10 personnes) et grands (25 personnes) groupes	Conviennent aux réunions, à l'éducation et à la formation, aux activités pour les jeunes, aux activités artistiques et artisanales et autres activités.
Café	De 9 h à 16 h du lundi au vendredi.
Espace extérieur	Grand espace extérieur à l'arrière.

## Comment les gens utilisent notre centre

Ci-dessous des exemples d'utilisation de notre centre par d'autres personnes et groupes. Cela pourrait vous donner des idées!

Art pour adultes	Groupe de jeunes Foróige	Équipe spéciale régionale de lutte contre la drogue
Cours d'art	Cours de français	Rinceoil (musique traditionnelle irlandaise)
Club caméra	Réunions d'information locales	Yoga de grossesse
Réunions communautaires	Pleine conscience	Support / Information
Services de conseil	Yoga pour maman et bébé	Ping-pong
Café des jeunes	Projet jeunesse de la côte nord de Dublin	Diverses associations de résidents
Faillte Isteach (l'accueil des migrants avec des cours d'anglais conversationnel)	Élèves de l'année de transition de l'école secondaire St Joseph's	Projet Cúis de lutte contre la drogue et l'alcool pour les jeunes

13

## Histoire du centre

Le Centre Rush Multipurpose Youth Facility CLG a été fondé en décembre 2013 en tant que société à responsabilité limitée par garantie. Il a été créé pour gérer l'établissement et s'est consacré à répondre aux besoins des adultes, des enfants et des jeunes vivant dans la communauté de Rush ainsi qu'à d'autres besoins sociaux dans la région locale.



# Centre St Macullins

Church Road, Lusk, County Dublin. K45 VE83

t: 01 895 4180 e: [cottagecommunitycentre@yahoo.com](mailto:cottagecommunitycentre@yahoo.com)



ST MACULLINS  
CENTRE



## A propos de notre centre

Le Centre St Macullins est ouvert au public du lundi au samedi selon la demande. Nous sommes situés à côté du Cottage Community Centre et nous avons actuellement des groupes de théâtre, de yoga, de chorale communautaire et des groupes de jeunes qui utilisent notre espace polyvalent. Nous voulons que le centre soit un lieu positif pour la communauté, permettant à tous de participer :

- loisirs,
- développement communautaire,
- activités éducatives et récréatives.

Pour plus d'informations, n'hésitez pas à nous appeler ou à nous rendre visite et nous vous fournirons un calendrier et vous montrerons comment réserver pour les activités. Nous accueillons toujours de nouvelles personnes.

## Comment s'y rendre

Vous pouvez marcher, aller à vélo, conduire (**stationnement gratuit**), prendre l'autobus.

**Bus:** 33, 33n, 33x. Descendez à l'arrêt Lusk Station Road.

**Train:** 20 min à pied de la gare Rush and Lusk



## Ce que vous trouverez dans notre centre

Installation	Description
Espace polyvalent	L'espace convient à un large éventail d'activités telles que les réunions d'associations de résidents, les clubs sportifs, les activités artistiques et artisanales, la formation et une variété d'activités pour les jeunes.

## Comment les gens utilisent notre centre

Ci-dessous des exemples d'utilisation de notre centre par d'autres personnes et groupes. Cela pourrait vous donner des idées!

Activités parascolaires	Réunions communautaires	Musique
Activités pour enfants	Santé et bien-être	Yoga
Groupes communautaires		

## Histoire du centre

Le Centre St Macullins est un bâtiment classé au cœur du Lusk médiéval et se trouve à côté du monument national de la tour ronde qui date du IXe siècle. Le centre appartient au Conseil du Comté de Fingal et est géré sous licence de gestion par le Conseil Communautaire de Lusk.



# Le Cottage Community Centre

Church Road, Lusk, County Dublin. K45 VE83

t: 01 895 4180 e: [cottagecommunitycentre@yahoo.com](mailto:cottagecommunitycentre@yahoo.com)



## A propos de notre centre

Le Cottage Community Centre est ouvert au public du lundi au samedi selon la demande. Nous sommes à côté du Centre St Macullins. Nous voulons que le centre soit un endroit inclusif et positif pour la communauté, permettant à tous de participer :

- loisirs,
- développement communautaire,
- activités éducatives et récréatives.

Pour plus d'informations, n'hésitez pas à nous appeler ou à nous rendre visite et nous vous fournirons un calendrier et vous montrerons comment réserver pour les activités. Nous accueillons toujours de nouvelles personnes.

## Comment s'y rendre

Vous pouvez marcher, aller à vélo, conduire (**stationnement hors rue**), prendre l'autobus.

**Bus:** 33, 33n, 33x. Descendez à l'arrêt Lusk Station Road.

**Train:** 20 min à pied de la gare Rush and Lusk

16



Retour à la carte

## Ce que vous trouverez dans notre centre

Installation	Description
2 salles de réunion de taille moyenne	L'espace convient à un large éventail d'activités telles que les réunions d'associations de résidents, les clubs sportifs, les activités artistiques et artisanales, la formation et une variété d'activités pour les jeunes. Wi-Fi et projecteurs disponibles.
Jardin communautaire	Lieu de réflexion planté par les membres de notre club de jeunes.

## Comment les gens utilisent notre centre

Ci-dessous des exemples d'utilisation de notre centre par d'autres personnes et groupes. Cela pourrait vous donner des idées!

Groupes Active Age	Groupes de théâtre	Réunions publiques
Santé et bien-être des enfants	Cours de guitare pour enfants	Matelassage
Fêtes d'enfants	Danse irlandaise	Tai Chi
Couture pour enfants	Réunions	Groupes de jeunes
Événements communautaires	Parents et petits enfants	

17

## Histoire du centre

Le Cottage Community Centre de Lusk a été inauguré officiellement en octobre 2017. Il se trouve au cœur du Lusk médiéval et à côté du monument national de la tour ronde qui date du 9ème siècle. Il est géré par une équipe de personnel financée dans le cadre d'un programme communautaire pour l'emploi. Le centre appartient au Conseil du Comté de Fingal et est géré sous licence de gestion par le Conseil Communautaire de Lusk.



# Centre communautaire d'Applewood

Castleview Extension, Swords, Co. Dublin K67 P7V2

t: 01 807 9582 e: [info@applewoodcc.ie](mailto:info@applewoodcc.ie) w: [www.applewoodcc.ie](http://www.applewoodcc.ie)



## A propos de notre centre

Le Centre communautaire d'Applewood est ouvert sept jours sur sept et nous sommes toujours à la recherche de nouvelles idées d'activités et d'événements. Nous voulons que le centre soit un pôle positif pour la communauté, permettant à tous de participer :

- sport,
- loisirs,
- développement communautaire,
- activités éducatives et récréatives.

Pour plus d'informations, n'hésitez pas à nous appeler ou à nous rendre visite et nous vous fournirons un calendrier et vous montrerons comment réserver pour les activités. Nous accueillons toujours de nouvelles personnes qui s'impliquent afin de bâtir une meilleure communauté pour tous.

## Comment s'y rendre

Vous pouvez marcher, aller à vélo, conduire (**stationnement gratuit**), prendre l'autobus.

**Bus:** 41, 41A, 41B, 41C, Swords Express.

Descendez à l'arrêt Rathbeale Road ou Rathbeale Cottage.



Retour à la carte

## Ce que vous trouverez dans notre centre

Installation	Description
<b>Grande salle de sport</b>	Un terrain de basket-ball de taille réglementaire, un terrain de football en salle, quatre terrains de badminton, quatre courts de tennis et des tapis d'activités. Pour les grands rassemblements, nous disposons de 300 chaises. La salle peut être divisée en deux parties.
<b>Trois salles de réunion</b>	Convient pour les activités artistiques et artisanales, la formation, les réunions et une variété d'activités pour les jeunes. Ces salles sont particulièrement adaptées aux activités pour les jeunes. L'accès Internet, le projecteur et le tableau à feuilles mobiles sont d'autres installations à louer.
<b>Garderie d'enfants</b>	Club des petits déjeuners, services préscolaire et extrascolaire.
<b>Studio de danse</b>	Cette salle est équipée de miroirs mur à mur et d'un plancher de danse (qui absorbe les chocs) adapté à une grande variété d'activités de danse et de remise en forme. Elle peut également répondre à une variété de besoins de formation et de réunions. Des chaises et des tables sont également disponibles sur demande.
<b>Signalisation en braille</b>	Sur toutes les signalisations directionnelles et de porte.

## Comment les gens utilisent notre centre

Ci-dessous des exemples d'utilisation de notre centre par d'autres personnes et groupes. Cela pourrait vous donner des idées!

Fêtes d'anniversaire	Cours d'art dramatique	Entraînement de football
Badminton	Cours de remise en forme	Groupes de soutien
Basket-ball	Groupes de football	Ping-pong
Activités artistiques et artisanales	Groupe de parents et petits enfants	Divers sports communautaires
L'éducation des enfants	Arts martiaux	Groupe social des femmes
Groupes religieux	Diverses associations de résidents	Yoga pour adulte et enfants
Cours de danse	Pilates	Groupes de jeunes

## Histoire du centre

Le centre communautaire a ouvert ses portes au début de 2013 dans le cadre du modèle des écoles Fingal. Il partage le campus avec Gaelscoil Bhrian Bóroimhe et Swords Educate Together School.



# Salle communautaire Baldoyle

Main Street, Baldoyle, Dublin 13, D13 KK55

t: 01 839 5338 e: [info@baldoyleforum.ie](mailto:info@baldoyleforum.ie) w: [www.baldoyleforum.ie](http://www.baldoyleforum.ie)



## A propos de notre centre

La salle communautaire de Baldoyle est ouverte sept jours sur sept, selon la demande, et offre une vaste gamme d'activités. En moyenne, nous accueillons plus de 50 000 visiteurs par an. Il s'agit de personnes de tous âges, de toutes capacités et de toutes origines ethniques, et notre communauté est ouverte à tous. Nous voulons que le centre soit un pôle positif pour la communauté, permettant à tous de participer :

- sport,
- loisirs,
- développement communautaire,
- activités éducatives et récréatives.

N'hésitez pas à appeler pour obtenir un calendrier et voir quelles activités sont proposées. Nous vous montrerons comment réserver pour les activités. N'ayez pas peur d'essayer un événement ou un cours pour la première fois.

## Comment s'y rendre

Vous pouvez marcher, aller à vélo, conduire (**stationnement gratuit**), prendre l'autobus ou le train

**Bus:** 29A, 102, 32,32A. Pour la 29A, descendez à Baldoyle Hall.

Pour 102, 32, 32A descendez à l'arrêt Willie Nolan Road.

**Stations DART:** Sutton, Bayside et Clongriffin.



## Ce que vous trouverez dans notre centre

Installation	Description
<b>Salle de sport de taille moyenne</b>	Salle de sport disponible pour un large éventail d'activités sportives, de remise en forme et récréatives.
<b>Salles de réunion</b>	Convient pour les activités artistiques et artisanales, la formation, les réunions et une variété d'activités pour tous les âges.
<b>Projet de garde d'enfants</b>	Il y a une école maternelle dans nos locaux.
<b>Espaces de bureau</b>	Espaces de bureau pour les membres du public et les groupes locaux.

## Comment les gens utilisent notre centre

Ci-dessous des exemples d'utilisation de notre centre par d'autres personnes et groupes. Cela pourrait vous donner des idées!

Retraités actifs	Psychothérapie	Montessori
Cours d'art	Cours d'art dramatique	Le Men's Shed de Baldoyle
Massage bébé	Dramathérapie	Danse - en ligne, irlandais, hip-hop
Pilates	Cours d'anglais	Siel Bleu : Exercice pour les personnes âgées
Ballet	Fingal Ensemble	Supports pour la démence
Club caméra	Premiers soins	Cours d'informatique
Chaise yoga	Ligue de remise en forme	Activités de bien-être
Chœurs	Hatha yoga	Zumba
Tai Chi	Thérapie holistique	

21

## Histoire du centre

La salle communautaire est gérée par un conseil d'administration composé de bénévoles locaux depuis 1996 et appartient au Conseil du Comté de Fingal. Nous sommes un centre essentiellement autofinancé et dépendons des contributions de nos utilisateurs de services pour couvrir les frais d'exploitation. Le personnel de TUS et de CE (programmes communautaires d'emploi) apporte une contribution vitale au centre en aidant à maintenir les frais de fonctionnement à un bas niveau tout en fournissant un emploi de soutien aux personnes qui tentent de se remettre sur pied.



Retour à la carte

# Centre communautaire Donabate Portrane

Portrane Road, Donabate, Co. Dublin, K36 F598

t: 01 843 4546 e: [jacinta.lowndes@dpccl.ie](mailto:jacinta.lowndes@dpccl.ie) w: [www.donabatecommunitycentre.com](http://www.donabatecommunitycentre.com)



## A propos de notre centre

Nous sommes ouverts sept jours par semaine, sachant que le Donabate Community College utilise notre salle de sport pendant les heures d'école. Que vous souhaitiez rencontrer de nouvelles personnes, prendre un café, lire le journal, améliorer votre santé ou apprendre une nouvelle compétence, le centre communautaire Donabate Portrane est l'endroit pour vous. Notre mission est de fournir un environnement sûr et accueillant pour la communauté locale afin qu'elle puisse participer :

- sport,
- loisirs,
- développement communautaire,
- activités éducatives et récréatives.

N'hésitez pas à venir nous voir, à en apprendre davantage et à participer à certaines de nos activités. Contactez-nous pour plus d'informations sur la réservation de nos salles.

## Comment s'y rendre

Vous pouvez marcher, aller à vélo, conduire (**stationnement gratuit**), prendre l'autobus.

**Bus:** 33B. Descendez à l'arrêt Somerton.

**Train:** Station Donabate



Retour à la carte



## Ce que vous trouverez dans notre centre

Installation	Description
<b>Salles de réunion</b>	Les salles conviennent aux activités artistiques et artisanales, à la formation, aux réunions et aux activités pour tous les âges.
<b>Salle de sport</b>	La salle de sport est adaptée aux sports tels que le badminton (quatre terrains), le basket-ball, le volley-ball (pour les ligues seniors) et le futsal.
<b>Pôle de rencontre communautaire</b>	Le pôle encourage les nouveaux groupes à utiliser le centre pour tenir gratuitement de petites réunions pendant leur phase de mise en place.
<b>Crèche communautaire</b>	Le centre gère son propre service préscolaire communautaire.
<b>Pelouse artificielle à base d'eau</b>	Nous disposons d'un terrain de compétition toutes saisons et d'installations pour un grand nombre de clubs sportifs locaux tels que le hockey, le GAA, le football.
<b>Gymnase avec sauna et bain de vapeur</b>	Le centre est doté d'un gymnase à la fine pointe de la technologie et compte plus de 1 000 membres.
<b>Salle de remise en forme et de danse</b>	Nous disposons d'une salle de remise en forme pour la danse et les activités physiques. Nous organisons un certain nombre de cours de remise en forme et d'entraînements personnels en interne.
<b>Vestiaires</b>	Nous mettons à votre disposition des vestiaires.
<b>Bibliothèque publique</b>	Le Conseil du Comté de Fingal dispose d'une bibliothèque publique au premier étage du centre communautaire.

## Comment les gens utilisent notre centre

Ci-dessous des exemples d'utilisation de notre centre par d'autres personnes et groupes. Cela pourrait vous donner des idées!

Active Age pour tous	Cafétéria	Hockey
Foróige (organisation de jeunesse)	Activités de remise en forme pour mamans	Association des femmes de campagne irlandaises
Esthéticienne	Cours de danse	Mère et petits enfants
Bingo	Activités physiques	Groupes communautaires
Expositions d'oiseaux	Athlétisme	Cours de musique
Clinique d'allaitement	Futsal	Préscolaire
GAA	Capoeira (art martial)	Bibliothèque publique
Ceili	Adhésion au gymnase	Couture
Groupes religieux	Gymnastique	Football
CoderDojo	Santé et bien-être	Activités sportives

## Histoire du centre

Notre centre primé est la propriété du Conseil du Comté de Fingal et est ouvert depuis 2001. Le centre est situé sur un campus près du Donabate Community College.

# Centre communautaire Fingal Liam Rodgers

Feltrim Road, Swords, Co. Dublin. K67A0Y1

t: 01 895 6276 e: [info@fingalliamrodgerscc.ie](mailto:info@fingalliamrodgerscc.ie) w: [www.fingalliamrodgerscc.ie](http://www.fingalliamrodgerscc.ie)



## A propos de notre centre

Vous pouvez trouver le centre communautaire Fingal Liam Rodgers au cœur de Kinsealy, Swords, Co Dublin. Nous sommes ouverts sept jours sur sept en fonction de la demande et pouvons répondre à un large éventail d'activités. Notre mission est d'offrir un environnement accueillant et sûr pour que tous les membres de la communauté locale puissent participer :

- sport,
- loisirs,
- développement communautaire,
- activités éducatives et récréatives.

Contactez-nous pour toute question concernant la réservation et n'hésitez pas à vous impliquer dans l'une de nos activités.

## Comment s'y rendre

Vous pouvez marcher, aller à vélo, conduire (**stationnement gratuit**), prendre l'autobus..

**Bus:** 42n, et 43. Descendez à l'arrêt Dineen School.



Retour à la carte

## Ce que vous trouverez dans notre centre

Installation	Description
Grande salle de sport	Salle de sport disponible pour un large éventail d'activités telles que la remise en forme, le football en salle, le basketball et la danse. 200 chaises sont également disponibles pour les grands rassemblements
Salles de réunion	Convient aux activités artistiques et artisanales, à la formation, aux réunions telles que les groupes de résidents et à une variété d'activités pour les jeunes.
Studio de danse	Grand studio de danse avec plancher de danse (absorbe les chocs) et miroirs mur à mur.
Jardin communautaire	Disponible pour les groupes qui s'intéressent au plein air

## Comment les gens utilisent notre centre

Ci-dessous des exemples d'utilisation de notre centre par d'autres personnes et groupes. Cela pourrait vous donner des idées!

Éducation pour adultes	Santé et bien-être	Activités sociales
Groupe de soutien à l'autisme	Cours de langues	Activités sportives
Ballet	Arts martiaux	Camps d'été
Basket-ball	Réunions	Groupes de soutien
Fêtes d'anniversaire	Pay and play	Formation et perfectionnement
Danse	Pilates	Yoga
Ateliers éducatifs	Football	Activités sociales

25

## Histoire du centre

Le centre appartient au Conseil du Comté de Fingal et a été construit en 2017.



# Centre communautaire Holywell

Holywell, Swords, Co. Dublin K67 P8P9

t: 01 897 1010 e: [info@holywellcc.ie](mailto:info@holywellcc.ie) w: [www.holywellcc.ie](http://www.holywellcc.ie)



## A propos de notre centre

Vous pouvez trouver le centre communautaire Holywell à Holywell sur le côté Est du Swords Village dans le comté du nord de Dublin. Nous sommes ouverts sept jours sur sept et pouvons accueillir un large éventail d'activités.

Nous voulons que le centre soit un pôle positif pour la communauté de Swords en permettant à tous de participer :

- sport,
- loisirs,
- développement communautaire,
- activités éducatives et récréatives.

Pour plus d'informations, n'hésitez pas à nous appeler ou à nous rendre visite et nous vous dirons ce que notre établissement a à vous offrir et comment réserver.

## Comment s'y rendre

Vous pouvez marcher, aller à vélo, conduire (**stationnement gratuit**), prendre l'autobus. **Dublin Bus:** 142, 41X et le Swords Express. Descendez à Holywell Close.



Retour à la carte

## Ce que vous trouverez dans notre centre

Installation	Description
<b>Grande salle de sport</b>	Un terrain de basket-ball de taille réglementaire, un terrain de football en salle, des terrains de badminton et de tennis et des tapis d'activités. 300 chaises pour les grands rassemblements. Elle peut être subdivisée en deux sections.
<b>Salles de réunion</b>	Adaptées aux activités artistiques et artisanales, à la formation, aux rencontres et à une variété d'activités pour les jeunes telles que les fêtes d'enfants. Projecteur et tableau à feuilles mobiles disponibles.
<b>Garderie d'enfants</b>	Services de soutien à l'enfance
<b>Studio de danse</b>	Cette salle est équipée de miroirs mur à mur et d'un plancher de danse (qui absorbe les chocs) adapté aux activités de danse et de remise en forme. Cette salle peut également répondre à une variété de besoins de formation et de réunions. Des chaises et des tables sont également disponibles sur demande.
<b>Vestiaires</b>	Nous mettons à votre disposition des vestiaires.
<b>Signalisation en braille</b>	Sur toutes les signalisations directionnelles et de porte

## Comment les gens utilisent notre centre

Ci-dessous des exemples d'utilisation de notre centre par d'autres personnes et groupes. Cela pourrait vous donner des idées!

Badminton	Sports communautaires	Arts martiaux
Entraînement au basketball	Fêtes d'anniversaire d'enfants	Football en salle adulte et enfant
Cours de danse	Cours d'art dramatique	Multi sports
L'éducation des enfants	Cours d'anglais	Entraînement de football
Santé des enfants	Soutien à la famille	Yoga
Groupes religieux	Mère et bébé	

## Histoire du centre

Le centre communautaire a été construit en 2012 dans le cadre du modèle des écoles Fingal et partage le campus avec la Holywell Educate Together School.



# Centre sportif et de loisirs de Portmarnock

Blackwood Lane, Portmarnock, Co Dublin D13X662

t: 01 846 2122 e: [info@pslc.ie](mailto:info@pslc.ie) w: [www.pslc.ie](http://www.pslc.ie)



## A propos de notre centre

Le centre sportif et de loisirs de Portmarnock est ouvert sept jours sur sept et peut accueillir un large éventail d'activités. Nous encourageons l'adhésion à notre club et les membres bénéficient de tarifs réduits pour les activités. Les non-membres sont également invités à utiliser nos installations selon le principe du paiement à l'usage.

Contactez-nous pour toute question concernant la réservation ou pour devenir membre. Nous voulons que vous vous sentiez libre de participer à n'importe laquelle de nos activités.

## Comment s'y rendre

Vous pouvez marcher, aller à vélo, conduire (**stationnement gratuit**), prendre l'autobus.

**Bus:** 102 et 32. Descendez à l'arrêt du centre sportif et de loisirs de Portmarnock.



Retour à la carte

## Ce que vous trouverez dans notre centre

Installation	Description
<b>Grande salle de sport</b>	Salle de sport disponible pour un large éventail d'activités.
<b>Salles de réunion</b>	Adaptées aux activités artistiques et artisanales, à la formation, aux réunions, aux groupes de jeunes et à une gamme d'activités.
<b>Studio de remise en forme</b>	Grand studio de danse avec plancher de danse (absorbe les chocs) et miroirs mur à mur.
<b>Piscine de natation</b>	25 mètres et accessible à tous les groupes d'âge.
<b>Courts de tennis</b>	Six courts.
<b>Terrains en gazon synthétique</b>	Trois terrains polyvalents.
<b>Bar et bistro</b>	Bar servant de la nourriture au public.
<b>Terrains de squash</b>	Disponible pour la pratique de plusieurs sports.
<b>Gymnase avec sauna et bain de vapeur</b>	Gymnase et salle de remise en forme.

## Comment les gens utilisent notre centre

Ci-dessous des exemples d'utilisation de notre centre par d'autres personnes et groupes. Cela pourrait vous donner des idées!

Groupes Active Age	Clubs d'enfants	Programmes pour personnes âgées au gymnase
Groupes d'adultes	Groupes communautaires	Prosper Fingal
Club de l'arche	Remise en forme	Sport et loisirs
Club de pétanque	Santé et bien-être	Natation
Célébrations et événements	Réunions en grands groupes	Soutenir les groupes ayant des besoins spéciaux

## Histoire du centre

Le Club de sports et de loisirs de Portmarnock a été fondé en 1981 par la communauté de Portmarnock. Il est géré par un comité de bénévoles dans le cadre d'un bail de 99 ans délivré par le Conseil du Comté de Fingal. Il soutient l'emploi local avec 45 employés rémunérés.



# Centre communautaire de Rivervalley

Rivervalley, Swords, Co Dublin

t: 01 840 9018 e: [communitycentrerivervalley@gmail.com](mailto:communitycentrerivervalley@gmail.com)



RIVERVALLEY  
COMMUNITY CENTRE



## A propos de notre centre

Le centre communautaire de Rivervalley est ouvert de 9 h à 22 h sept jours sur sept, le bar est ouvert jusqu'à minuit et peut accueillir un large éventail d'activités, y compris des mariages et des cérémonies. Nous invitons tout le monde dans notre centre communautaire. Notre programme d'emploi communautaire a apporté de nombreux avantages à la région. Nous voulons que le centre soit un pôle positif pour toute la communauté en encourageant tout le monde à participer :

- sport,
- loisirs,
- développement communautaire,
- activités éducatives et récréatives.

Pour plus d'informations, n'hésitez pas à nous appeler ou à nous rendre visite. Nous vous donnerons un calendrier et vous montrerons comment réserver. Nous accueillons toujours de nouvelles personnes qui s'impliquent afin de bâtir une meilleure communauté pour tous.

## Comment s'y rendre

Vous pouvez marcher, aller à vélo, conduire (**stationnement gratuit**), prendre l'autobus. **Bus:** 41c, 41x, 102, 505. Descendez à l'arrêt Rathingle Road.



## Ce que vous trouverez dans notre centre

Installation	Description
<b>Salles de réunion</b>	Adaptées aux activités artistiques et artisanales, à la formation, aux réunions, aux groupes de jeunes et à une gamme d'activités.
<b>Bar et salle de réception</b>	Nourriture disponible et peut accueillir des événements.
<b>Salle de sport</b>	Peut accueillir un large éventail d'activités, y compris le sport et les loisirs.
<b>Garde d'enfants</b>	Service préscolaire.
<b>Espaces de bureau</b>	Dans la mesure du possible, fournit des espaces de bureau aux organismes communautaires.

## Comment les gens utilisent notre centre

Ci-dessous des exemples d'utilisation de notre centre par d'autres personnes et groupes. Cela pourrait vous donner des idées!

Leçons d'accordéon	Hip Hop	Association de résidents
Projet d'été	Groupes communautaires	Prosper Fingal
Société du patrimoine de Fingal	Football en salle et football gaélique	Groupe de réveil: pétanque d'intérieur, ping-pong et fléchettes
Danse de salon	Cours de langues	Groupes d'étude d'étudiants
Club de bridge	Groupe Lego	Taekwondo.
Garderie d'enfants	Danse en ligne	Yoga
Badminton		

## Histoire du centre

Le centre communautaire de Rivervalley a été fondé en 1991 et un autre bâtiment a été ajouté en 2009. Le centre appartient à la communauté locale.



# Centre de ressources communautaires de Blakestown

Blakestown Way, Blanchardstown, D15 TX62

t: 01 820 3096 e: [info@blakestowncrc.com](mailto:info@blakestowncrc.com) w: [www.blakestowncrc.com](http://www.blakestowncrc.com)



## A propos de notre centre

Le centre communautaire de Blakestown est ouvert sept jours sur sept, selon la demande, et peut accueillir un large éventail d'activités, vous y trouverez certainement quelque chose qui saura vous intéresser.

Nous voulons que le centre soit un pôle positif pour la communauté, permettant à tous de participer :

- sport,
- loisirs,
- développement communautaire,
- activités éducatives et récréatives.

N'hésitez pas à venir prendre une tasse de thé, à prendre un calendrier et à voir quelles sont les activités qui ont lieu. Nous vous montrerons comment réserver pour les activités. N'ayez pas peur d'essayer un événement ou un cours pour la première fois.

## Comment s'y rendre

Vous pouvez marcher, aller à vélo, conduire (**stationnement gratuit**), prendre l'autobus.

**Bus Átha Cliath:** 39, 39A. Descendez à l'arrêt Whitestown Estate en 1869.

## Ce que vous trouverez dans notre centre

Installation	Description
<b>Salle de sport de taille moyenne</b>	Des terrains marqués, des paniers de basket-ball et une variété d'équipement sportif. Peut contenir 200 chaises.
<b>Salles de réunion</b>	Convient pour les activités artistiques et artisanales, la formation, les réunions et une variété d'activités pour tous les groupes d'âges. L'accès Internet et le projecteur sont des équipements supplémentaires à louer.
<b>Café communautaire</b>	Fournit du thé, du café et de la nourriture aux groupes d'utilisateurs, aux écoles locales et à la communauté.
<b>Salle des jeunes</b>	Espace dédié aux jeunes avec des activités et des cours pour les jeunes.
<b>Garderie d'enfants</b>	Garderie communautaire, préscolaire.

## Comment les gens utilisent notre centre

Ci-dessous des exemples d'utilisation de notre centre par d'autres personnes et groupes. Cela pourrait vous donner des idées!

Groupes Active Age	Exercice	Groupe de parents et de petits enfants
Éducation pour adultes	Remise en forme	Sport
Garde d'enfants	Gymnastique	Groupes de soutien
Danse	Santé et bien-être	Formation et perfectionnement
Théâtre	Cours de langues	Services à la jeunesse

33

## Histoire du centre

Le centre communautaire a été construit en 1987 et est situé à côté des écoles primaires et secondaires Scoil Mhuire, à 15 minutes à pied du centre commercial Blanchardstown.



Retour à la carte

# Centre communautaire Castaheany

Littlepace Road, Clonee, D15 D15 HX61

t: 01 811 8670 e: [facilitiescastaheany@gmail.com](mailto:facilitiescastaheany@gmail.com)



## A propos de notre centre

Le centre communautaire Castaheany est ouvert en dehors des heures scolaires de 16 h à 22 h du lundi au vendredi et sur demande les week-ends. Pourquoi ne pas nous appeler ou venir nous voir pour nous poser des questions sur les réservations et les disponibilités ? Nous serons très heureux de vous parler. Nous sommes toujours à la recherche d'idées nouvelles et nous accueillons de nouveaux groupes.

Nous voulons que le centre soit un pôle positif pour la communauté, permettant à tous de participer :

- sport,
- loisirs,
- développement communautaire,
- activités éducatives et récréatives.

N'hésitez pas à venir prendre une tasse de thé, à prendre un calendrier et à voir quelles sont les activités qui ont lieu. Nous vous montrerons comment réserver pour les activités. N'ayez pas peur d'essayer un événement ou un cours pour la première fois.

## Comment s'y rendre

Vous pouvez marcher, aller à vélo, conduire (**stationnement gratuit**), prendre l'autobus.

**Dublin Bus:** 70, 270. Descendez à l'arrêt Castaheany Estate..

## Ce que vous trouverez dans notre centre

Installation	Description
<b>Salle de sport de taille moyenne avec espace scénique</b>	Des terrains marqués et des chaises sont disponibles sur demande.
<b>Salles de réunion</b>	Les salles sont adaptées à un large éventail d'activités telles que l'art et l'artisanat, les réunions de groupe et la formation.
<b>Terrain artificiel tout temps</b>	Terrain de sport multifonctionnel tout temps.

## Comment les gens utilisent notre centre

Ci-dessous des exemples d'utilisation de notre centre par d'autres personnes et groupes. Cela pourrait vous donner des idées!

Activités parascolaires	Éducation	Sports sur terrain artificiel
Scouts	Cours de remise en forme	Activités artistiques et artisanales
Danse	Santé et bien-être	Formation
Théâtre	Arts martiaux	Zumba

## Histoire du centre

Le centre communautaire a été construit en 2008 dans le cadre du modèle des écoles de Fingal et est situé sur un campus avec l'école nationale Mary Mother of Hope.

35



# Centre communautaire de Castleknock

Laurel Lodge Road, Castleknock D15 TSPN

t: 01 820 0968 e: [castleknockcommunitycentre@gmail.com](mailto:castleknockcommunitycentre@gmail.com)

w: [www.castleknockcommunitycentre.ie](http://www.castleknockcommunitycentre.ie)



## A propos de notre centre

Le centre communautaire de Castleknock est ouvert sept jours sur sept, selon la demande, et peut accueillir un large éventail d'activités. Nous voulons que le centre soit un lieu positif pour la communauté, permettant à tous de participer :

- sport,
- loisirs,
- développement communautaire,
- activités éducatives et récréatives.

Pour plus d'informations, n'hésitez pas à nous appeler ou à nous rendre visite et nous vous fournirons un calendrier et vous montrerons comment réserver pour les activités. Nous accueillons toujours de nouvelles personnes.

## Comment s'y rendre

Vous pouvez marcher, aller à vélo, conduire (**stationnement gratuit**), prendre l'autobus ou le train.

**Bus:** 37. Descendez à l'arrêt Oaktree Avenue.

**Train:** Gare de Castleknock



## Ce que vous trouverez dans notre centre

Installation	Description
<b>Salle de sport de taille moyenne</b>	Salle de sport disponible pour un large éventail d'activités.
<b>Salles de réunion avec un espace plus grand : Pôle 15</b>	Nous avons une variété de salles de réunion qui conviennent à un large éventail d'activités telles que les arts et l'artisanat, la formation, les réunions et une variété d'activités pour les jeunes. Pôle 15 est notre plus grande salle polyvalente.
<b>Café communautaire</b>	Notre espace café offre un espace chaleureux et accueillant pour déguster des scones faits maison et du café frais. Lisez le journal quotidien ou empruntez un livre à notre bibliothèque communautaire.
<b>Jardin communautaire</b>	Nous avons des places assises à l'extérieur dans la cour et un jardin communautaire pour profiter du soleil.
<b>Campus</b>	Nous sommes situés sur un campus avec la Community Credit Union, l'école nationale Scoil Thomáis, une crèche, un centre commercial et l'église catholique St Thomas the Apostle.

## Comment les gens utilisent notre centre

Ci-dessous des exemples d'utilisation de notre centre par d'autres personnes et groupes. Cela pourrait vous donner des idées!

Danse sociale adulte	Santé et bien-être	Yoga de grossesse
Groupe des femmes arabes	Danse irlandaise	Projet Mode
Massage bébé	Karaté	Gestion du stress
Club de bridge	Cours de langues	Théâtre / arts de la scène
Arts créatifs	Musique	Gestion du poids
Création littéraire	Parents et petits enfants	Groupes de femmes
Entraînement de football	Cours d'éducation parentale	Yoga
Club de jeunes Foróige	Pilates	Clubs de jeunes
Gymnastique	Playball	Zumba

## Histoire du centre

Le centre communautaire de Castleknock, Laurel Lodge, a été fondé en 1995 pour fournir des installations communautaires à Laurel Lodge et Carpenterstown.



[Retour à la carte](#)

# Centre de ressources communautaires Corduff

Blackcourt Road, Dublin 15 D15X383

t: 01 820 2490 e: [corduffcrc@gmail.com](mailto:corduffcrc@gmail.com)

w: [www.corduffcommunityresourcecentre.ie](http://www.corduffcommunityresourcecentre.ie)



## A propos de notre centre

Le Centre de ressources communautaires de Corduff est ouvert sept jours sur sept, selon la demande, et peut répondre à une vaste gamme d'activités. Notre objectif est de répondre aux besoins de la communauté locale et de fournir des installations et des services à un large éventail de groupes. Les portes du centre sont ouvertes à tous, alors n'hésitez pas à venir prendre une tasse de thé, bavarder amicalement ou prendre notre calendrier.

Nous voulons que le centre soit un lieu positif pour la communauté, permettant à tous de participer :

- sport,
- loisirs,
- développement communautaire,
- activités éducatives et récréatives.

Pour plus d'informations, n'hésitez pas à nous appeler ou à nous rendre visite et nous vous fournirons un calendrier et vous montrerons comment réserver pour les activités. Nous accueillons toujours de nouvelles personnes.

## Comment s'y rendre

Vous pouvez marcher, aller à vélo, conduire (**stationnement gratuit**), prendre l'autobus.

**Bus:** 38, 38a, 38b. Descendez à l'arrêt St Patrick's Church.





## Ce que vous trouverez dans notre centre

Installation	Description
<b>Petite salle polyvalente</b>	Salle de sport disponible pour les activités sportives et récréatives. Chaises et tables également disponibles.
<b>Salles de réunion</b>	Les salles conviennent aux activités artistiques et artisanales, à la formation, aux réunions et à une variété d'activités communautaires.
<b>Cafétéria</b>	Nous avons un petit café communautaire qui invite tout le monde à venir prendre une tasse de thé et bavarder.
<b>Jardin communautaire</b>	Disponible pour les groupes qui s'intéressent au plein air.
<b>Vêtements et réceptacle à verre</b>	Vêtements et réceptacle à verre sur place.

## Comment les gens utilisent notre centre

Ci-dessous des exemples d'utilisation de notre centre par d'autres personnes et groupes. Cela pourrait vous donner des idées!

Groupes Active Age	Groupes Foróige	Sensibilisation au suicide
Activités artistiques et artisanales	Santé et bien-être	Groupes de soutien
Danse de salon	Danse irlandaise	Taekwondo
Groupes religieux	Cours de langues	Groupes de femmes
Jardin communautaire	Parents plus	Yoga
Groupes communautaires	Service de photocopie	Groupes de jeunes
Danse	Groupes sociaux	

## Histoire du centre

Le centre appartient au Conseil du Comté de Fingal et est ouvert depuis 1988.



# Centre sportif de Corduff

Blackcourt Road, Dublin 15 D15T861

t: 01 823 5000 e: [corduffsportscentre@yahoo.ie](mailto:corduffsportscentre@yahoo.ie)

w: [www.corduffsportscentre.ie](http://www.corduffsportscentre.ie)



## A propos de notre centre

Le Centre Sportif de Corduff est ouvert sept jours sur sept en fonction de la demande et peut répondre à un large éventail d'activités. Nous proposons un programme complet d'activités, accueillons de nouveaux groupes et invitons tout le monde à participer.

Nous voulons que le centre soit un lieu positif pour la communauté, permettant à tous de participer:

- sport,
- loisirs,
- développement communautaire,
- activités éducatives et récréatives.

Nous sommes particulièrement intéressés à faire participer les jeunes aux activités.

## Comment s'y rendre

Vous pouvez marcher, aller à vélo, conduire (**stationnement gratuit**), prendre l'autobus.

**Bus:** 38, 38A, 220, 17A, 238. Descendez à l'arrêt St Patrick's Church.



## Ce que vous trouverez dans notre centre

Installation	Description
Salle de sport de taille normale	Salle de sport disponible pour un large éventail d'activités sportives et récréatives.
Salles de réunion	Les salles sont adaptées à des activités telles que les arts et l'artisanat, la formation, les réunions et les groupes de jeunes.
Salle des jeunes	Bureau dédié à la jeunesse.
Installation artificielle tout temps	Terrains artificiels disponibles pour les sports de plein air.

## Comment les gens utilisent notre centre

Ci-dessous des exemples d'utilisation de notre centre par d'autres personnes et groupes. Cela pourrait vous donner des idées!

Fêtes d'anniversaire d'enfants	Groupes de santé et de remise en forme	Club de jeunes seniors de 12 à 16 ans
Réunions communautaires	Danse irlandaise	Football
Halte-accueil	Club de jeunes juniors	Groupes de jeunes
Réunions de clubs de football	Groupe de parents et de petits enfants	Activités sportives sur l'installation tout temps
Club de pêche	Multi sports	Groupe de guitares
Club de karaté		

41

## Histoire du centre

Le centre sportif appartient au Conseil du Comté de Fingal et a été construit au milieu des années 80. Nous partageons notre campus avec le centre de ressources communautaires de Corduff, le Corduff Scouts Den et la garderie de Corduff. Nos partenaires comprennent le Dublin Dún Laoghaire Education and Training Board (DDETB), le Conseil du Comté de Fingal, Foróige et un certain nombre de bénévoles locaux.



# Centre communautaire et récréatif de Diswellstown

Diswellstown Road, Carpenterstown, D15 D15 VH05  
t: 01 823 5555 e: [facilitiesdiswellstown@gmail.com](mailto:facilitiesdiswellstown@gmail.com)



**Diswellstown**  
Community & Recreation Centre Ltd



## A propos de notre centre

Vous trouverez le centre communautaire et récréatif de Diswellstown à Carpenterstown, Dublin 15. Le Centre est ouvert en dehors des heures scolaires de 16h à 22h (du lundi au vendredi) et le week-end à la demande des usagers. Notre mission est de fournir un environnement sûr et accueillant pour la communauté locale afin qu'elle puisse participer:

- sport,
- loisirs,
- développement communautaire,
- activités éducatives et récréatives.

Contactez-nous pour toute question concernant la réservation et n'hésitez pas à vous impliquer dans certaines de nos activités.

## Comment s'y rendre

C'est très facile d'arriver ici. Vous pouvez marcher, aller à vélo, conduire (**stationnement gratuit**), prendre l'autobus.

**Dublin Bus:** 37. Descendez à l'arrêt Burnell Park Avenue.

## Ce que vous trouverez dans notre centre

Installation	Description
<b>Grande salle de sport de taille normale</b>	Terrains marqués pour le basket-ball, le football en salle et le badminton. Convient aux grands rassemblements de groupe.
<b>Salles de réunion</b>	Les salles conviennent à un large éventail d'activités communautaires telles que les associations de résidents, les clubs sportifs et ainsi de suite.
<b>Garde d'enfants</b>	Club des petits déjeuners, garderie préscolaire et extrascolaire.

## Comment les gens utilisent notre centre

Ci-dessous des exemples d'utilisation de notre centre par d'autres personnes et groupes. Cela pourrait vous donner des idées!

Activités extrascolaires	Remise en forme	Groupes de résidents
Arts de la scène	Club GAA	Scouts
Club d'athlétisme	Cours de langues	Sports
Cheerleading	Activités artistiques et artisanales	Cours de musique traditionnelle irlandaise
Cours de culture	Réunions du club local	Formation
Cyclisme	Groupes linguistiques	Bien-être
Danse	Pilates	Zumba
Éducation		

## Histoire du centre

Le centre communautaire a été construit en 2006 dans le cadre du modèle des écoles Fingal et est situé sur un campus avec l'école nationale St Patrick.



# Centre communautaire de Fortlawn

Fortlawn Park, Blanchardstown, Dublin 15. D15 EA47

t: 01 640 9065 e: [inquiry@mfcc.ie](mailto:inquiry@mfcc.ie) w: [www.mfcc.ie](http://www.mfcc.ie)



## A propos de notre centre

Le centre communautaire de Fortlawn est ouvert sept jours sur sept, selon la demande, et peut accueillir un large éventail d'activités. Nous sommes fiers d'offrir des services communautaires essentiels à tous les groupes d'âge afin que tous puissent participer :

- sport,
- loisirs,
- développement communautaire,
- activités éducatives et récréatives.

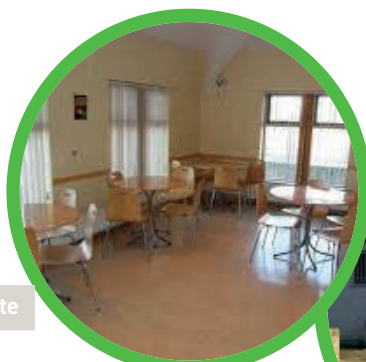
Contactez-nous pour toute question concernant la réservation et n'hésitez pas à vous impliquer dans certaines de nos activités.

## Comment s'y rendre

**Dublin Bus:** 39 et 39A. Descendez à l'arrêt Blakestown Cross, 220 et 220A. Descendez à Blanchardstown, arrêt de l'église.

**Train:** La gare de Coolmine est à quinze minutes à pied.

44



Retour à la carte

## Ce que vous trouverez dans notre centre

Installation	Description
<b>Petite salle polyvalente</b>	Salle disponible pour les activités sportives et récréatives, les fêtes d'anniversaire des enfants et les événements communautaires. Chaises et tables également disponibles.
<b>Salles de réunion</b>	Les salles conviennent aux activités artistiques et artisanales, à la formation, aux réunions et aux activités communautaires telles que les associations de résidents et les clubs sportifs.
<b>Jardin communautaire</b>	Disponible pour les groupes ayant un intérêt pour le jardinage et l'horticulture.
<b>Terrain de jeux</b>	Nous avons un terrain de jeu communautaire.
<b>Quai à café</b>	Fournissant des rafraîchissements aux utilisateurs du centre.
<b>Projet jeunesse</b>	Des projets pour les jeunes sont mis en œuvre au sein de l'établissement afin d'offrir des activités, de la formation et du soutien aux jeunes.
<b>Espace de réflexion à la mémoire de Noeleen O'Brien</b>	Pour une contemplation tranquille.

## Comment les gens utilisent notre centre

Ci-dessous des exemples d'utilisation de notre centre par d'autres personnes et groupes. Cela pourrait vous donner des idées!

Groupes Active Age	Rester en forme	Activités sportives
Autisme	Réunions	Support et information
Fêtes d'anniversaire d'enfants	Photocopie	Événements de formation
Événements communautaires	Services préscolaires	Activités pour les jeunes
Cours d'éducation	Groupes de résidents	Zumba

## Histoire du centre

L'établissement communautaire de Fortlawn appartient au conseil du comté de Fingal et a été construit en 2005 dans le cadre du projet de construction de logements de Fortlawn. Nous avons également au centre des bureaux pour le projet Garda Youth Crime Diversion WEB Project et pour les travailleurs jeunes de Mountview.

# Centre communautaire de Hartstown

Hartstown Road, Dublin 15. D15 CY60

t: 01 820 2777 e: [hartstowncc@gmail.com](mailto:hartstowncc@gmail.com)



**Hartstown**  
Community Centre



## A propos de notre centre

Le centre communautaire de Hartstown est ouvert au public sept jours par semaine, selon la demande. Nous avons des activités pour tous les groupes d'âge avec un accent particulier sur les activités pour les jeunes. Bingo le jeudi est toujours populaire et nous avons beaucoup d'églises différentes utilisant notre centre.

Nous voulons que le centre soit un lieu positif pour la communauté, permettant à tous de participer:

- sport,
- loisirs,
- développement communautaire,
- activités éducatives et récréatives.

Pour plus d'informations, n'hésitez pas à nous appeler ou à nous rendre visite et nous vous fournirons un calendrier et vous montrerons comment réserver pour les activités. Nous accueillons toujours de nouvelles personnes qui s'impliquent afin de bâtir une meilleure communauté pour tous.

## Comment s'y rendre

Vous pouvez marcher, aller à vélo, conduire (**stationnement gratuit**), prendre l'autobus.

**Dublin Bus:** 39, 39A, 220. Descendez à l'arrêt de bus du garage.



## Ce que vous trouverez dans notre centre

Installation	Description
<b>Salle polyvalente</b>	Salle de 220 mètres carrés convenant à une gamme d'activités sportives et récréatives, réunions de grands groupes, bingo et autres activités.
<b>Terrain tous temps artificiel</b>	Convient aux sports en plein air.
<b>Espace de garde d'enfants communautaire et commercial</b>	Fournit des services de garde d'enfants à la communauté locale.
<b>Trois salles de réunion pour des petits (10 personnes) et grands (25 personnes) groupes</b>	Convient pour les réunions, la formation, les groupes d'activités pour les jeunes.

## Comment les gens utilisent notre centre

Ci-dessous des exemples d'utilisation de notre centre par d'autres personnes et groupes. Cela pourrait vous donner des idées.

Arch club (groupe d'amis pour les personnes ayant des besoins spéciaux)		
Bingo	Karaté	Espace technique
Groupes religieux	Montessori	Associations de résidents
Réunions communautaires	École de jeu	Yoga
Fit kids	Reiki (médecine alternative)	Café des jeunes
Club de jeunes Foróige	Danse irlandaise	Activités sportives

47

## Histoire du centre

Le centre communautaire de Hartstown est ouvert depuis 30 ans. Nous sommes un conseil d'administration bénévole et nous encourageons toujours de nouveaux bénévoles à se joindre à nous.



# Centre communautaire de Huntstown

Huntstown Way, Dublin 15 D15 EDP8

t: 01 822 0847 e: [manager@huntstowncc.org](mailto:manager@huntstowncc.org) w: [www.huntstowncc.org](http://www.huntstowncc.org)



## A propos de notre centre

Le centre communautaire de Huntstown est ouvert sept jours sur sept, selon la demande, et peut accueillir un large éventail d'activités. Le centre est le cœur de la communauté et un pôle positif où chacun peut participer :

- sport,
- loisirs,
- développement communautaire,
- activités éducatives et récréatives.

Pour plus d'informations, n'hésitez pas à nous appeler ou à nous rendre visite et nous vous fournirons un calendrier et vous montrerons comment réserver pour les activités. Ou pourquoi ne pas venir prendre un thé ou un café dans notre café ? Nous accueillons toujours de nouvelles personnes.

## Comment s'y rendre

Vous pouvez marcher, aller à vélo, conduire (**stationnement gratuit**), prendre l'autobus.

**Bus:** 39, 39a, 39x, 220. Descendez à l'arrêt Sacred Heart Church.

48



Retour à la carte

## Ce que vous trouverez dans notre centre

Installation	Description
<b>Salle de sport de taille moyenne</b>	Salle de sport disponible pour les sports tels que le football en salle, le basket-ball et autres. Convient aux grands rassemblements.
<b>Salles de réunion</b>	Les salles conviennent à un large éventail d'activités telles que les réunions d'associations de résidents, les clubs sportifs, les activités artistiques et artisanales, la formation et une variété d'activités pour les jeunes.
<b>Café communautaire</b>	Ouvert de 9h à 16h du lundi au vendredi et permet aux gens de venir prendre une tasse de thé/café.
<b>Salle des jeunes</b>	Ici, nous avons des services spéciaux pour les jeunes comme le Huntstown Community Youth Project et le Garda Youth Diversion Project géré par Foróige.
<b>Terrain de sport artificiel</b>	Disponible pour une vaste gamme d'activités sportives et récréatives en plein air.
<b>Projet communautaire de garde d'enfants</b>	Nous avons un service communautaire de garderie préscolaire.

## Comment les gens utilisent notre centre

Ci-dessous des exemples d'utilisation de notre centre par d'autres personnes et groupes. Cela pourrait vous donner des idées!

Groupes Active Age	Cafétéria	Club des femmes
Éducation pour adultes	Counselling	Cours de langues
Garderie après l'école	Club DJ	Scrabble
Projet de jeunesse de Foróige	Services de soutien	Soutien ciblé aux jeunes
Variété de groupes de danse	Santé et bien-être	Soutien à l'autisme
Castors, louveteaux et scouts	Aide au logement	Gestion du poids
Club de lecture	Danse irlandaise	Clubs de jeunes volontaires
Club des petits déjeuners	Karaté	Zumba
Clubs d'activités pour enfants	Young at Heart	Shotokan (karaté)
Parents et petits enfants	Football de marche	

## Histoire du centre

Le centre communautaire a été construit en 2001 et appartient au Huntstown Community Centre CLG au nom de la communauté locale. Notre personnel gère le centre au jour le jour avec l'appui et le partenariat du conseil d'administration et des organismes publics. Nous réinvestissons tous les profits réalisés pour améliorer et entretenir le centre et développer des programmes pour répondre aux besoins en constante évolution de la communauté.

# Centre communautaire de Luttrellstown

Porterstown Road, Clonsilla, Dublin 15. D15DY29

t: 01 817 9896 e: [info@luttrellstowncommunitycentre.ie](mailto:info@luttrellstowncommunitycentre.ie)

w: [www.luttrellstowncommunitycentre.ie](http://www.luttrellstowncommunitycentre.ie)



## A propos de notre centre

Le centre communautaire de Luttrellstown est ouvert sept jours sur sept et est toujours à la recherche de nouvelles idées d'activités et d'événements. Nous voulons que le centre soit un pôle positif pour la communauté, permettant à tous de participer :

- sport,
- loisirs,
- développement communautaire,
- activités éducatives et récréatives.

Pour plus d'informations, n'hésitez pas à nous appeler ou à nous rendre visite et nous vous fournirons un calendrier et vous montrerons comment réserver pour les activités.

## Comment s'y rendre

Vous pouvez marcher, aller à vélo, conduire (**stationnement gratuit**), prendre l'autobus.

**Bus:** 37. Descendez à l'arrêt Fernleigh sur Diswellstown Road.

50



Retour à la carte

## Ce que vous trouverez dans notre centre

Installation	Description
<b>Grande salle de sport</b>	Il peut être utilisé pour un terrain de basket-ball de taille réglementaire, des cerceaux d'entraînement junior, un terrain de football en salle, des terrains de badminton, des courts de tennis et des tapis d'activité. Nous avons 300 chaises pour les grands groupes.
<b>Vestiaires</b>	Nous mettons à votre disposition des vestiaires.
<b>Salles de réunion</b>	L'accès Internet et le projecteur sont des équipements supplémentaires à louer. Convient pour les activités artistiques et artisanales, la formation, les réunions et une variété d'activités pour les jeunes.
<b>Garderie d'enfants</b>	Préscolaire et extrascolaire.
<b>Studio de danse</b>	Cette salle est équipée de miroirs mur à mur et d'un plancher de danse (qui absorbe les chocs) adapté aux activités de danse et de remise en forme. Cette salle peut également répondre à une variété de besoins de formation et de réunions. Des chaises et des tables sont également disponibles sur demande.
<b>Signalisation en braille</b>	Sur tous les panneaux de direction et de porte.

## Comment les gens utilisent notre centre

Ci-dessous des exemples d'utilisation de notre centre par d'autres personnes et groupes. Cela pourrait vous donner des idées!

Académie de football	Arts de la scène	Éducation et la formation
Éducation pour adultes	Premiers soins	Jeux olympiques spéciaux
Sport	Gymnastique	Activités artistiques et artisanales
Athlétisme	Danse irlandaise	Groupes de jeunes
Basket-ball		

## Histoire du centre

Le centre communautaire de Luttrellstown a ouvert ses portes en 2019 dans le cadre du modèle des écoles Fingal. Le centre est situé sur un campus avec le Collège communautaire de Luttrellstown et l'École nationale communautaire Scoil Cholim. Le centre est géré par une équipe dévouée et bien formée.

# Centre de ressources familiales Mountview

11 Whitechapel Crescent D15 R6FX

t: 01 820 6171 e: [mfrfc@eircom.net](mailto:mfrfc@eircom.net)



## A propos de notre centre

Le Centre de ressources familiales Mountview est ouvert du lundi au vendredi de 9 h à 17 h. Nous sommes fermés le week-end. Nous voulons que le centre soit un pôle positif pour la communauté, permettant à tous de participer :

- développement communautaire,
- des activités récréatives et éducatives.

Dans notre centre, notre objectif principal est d'aider les familles marginalisées et isolées à s'intégrer dans la communauté. Qu'il s'agisse d'un retour aux études, de l'acquisition de nouvelles compétences, de counseling ou de soutien en santé mentale ou physique, nous avons le service de soutien qui vous convient. Pour plus d'informations, n'hésitez pas à nous appeler ou à nous rendre visite et nous vous montrerons comment vous pouvez vous engager et réserver.

## Comment s'y rendre

Vous pouvez marcher, aller à vélo, conduire (**stationnement limité**), prendre l'autobus.

**Bus:** 220, 220a. Descendez à l'arrêt Whitechapel Avenue.

37, 39, 139, 239. Descendez à l'arrêt Blanchardstown Road South.

## Ce que vous trouverez dans notre centre

Installation	Description
<b>Salles de réunion</b>	Convient aux activités artistiques et artisanales, à la formation, aux réunions et aux activités pour tous les âges.
<b>Cuisine</b>	Nous avons une cuisine où les groupes peuvent prendre le thé et le café ou venir bavarder.
<b>Espaces de bureau</b>	Dans la mesure du possible, nous mettons des bureaux à la disposition des organisations communautaires.

## Comment les gens utilisent notre centre

Ci-dessous des exemples d'utilisation de notre centre par d'autres personnes et groupes. Cela pourrait vous donner des idées!

Programmes parascolaires	Soutien administratif	Éducation parentale
Formation	Thérapie et counseling familial Rainbows	Groupe d'hommes
Programme de cuisine	Activités récréatives pour les enfants	Projets d'été
	Événements communautaires	

## Histoire du centre

Le Centre de ressources familiales Mountview (CRFM) appartient au Conseil du Comté de Fingal.



# Centre communautaire et de jeunesse Mountview

Lohunda Downs, Clonsilla, Dublin 15. D15 EY81

t: 01 821 8665 e: [mfccampus@gmail.com](mailto:mfccampus@gmail.com) w: [www.mfcc.ie](http://www.mfcc.ie)



Mountview Fortlawn  
Community Campus



## A propos de notre centre

Le Centre communautaire et de jeunesse Mountview est ouvert sept jours sur sept, selon la demande, et peut accueillir une vaste gamme d'activités pour tous les groupes d'âge.

Nous offrons un espace pour les groupes communautaires qui ciblent les jeunes afin qu'ils s'engagent dans leur communauté locale et développent de nouvelles compétences, passions et intérêts.

Nous voulons que le centre soit un pôle positif pour la communauté, permettant à tous de participer :

- sport,
- loisirs,
- développement communautaire,
- activités éducatives et récréatives.

Pour plus d'informations, n'hésitez pas à nous appeler ou à nous rendre visite et nous vous fournirons un calendrier et vous montrerons comment réserver pour les activités.

## Comment s'y rendre

Vous pouvez marcher, aller à vélo, conduire (**stationnement gratuit**), prendre l'autobus.

**Bus:** 39 et 39a. Descendez à l'arrêt Lohunda Road.

**Train:** La gare Coolmine est à quinze minutes à pied du centre communautaire.

Retour à la carte





## Ce que vous trouverez dans notre centre

Installation	Description
<b>Grande salle de sport</b>	Disponible pour une vaste gamme d'activités sportives et communautaires comme la remise en forme, le basketball, le football en salle, le volley-ball, le badminton.
<b>Vestiaires</b>	Nous avons une suite de vestiaires.
<b>Salles de réunion</b>	Les salles conviennent aux activités artistiques et artisanales, à la formation, aux réunions et aux activités communautaires.
<b>Terrain tous temps</b>	Terrain à cinq tous temps à côté du centre.
<b>Garde d'enfants</b>	Service préscolaire.
<b>Projet jeunesse</b>	Des projets pour les jeunes sont mis en œuvre au sein de l'établissement afin d'offrir des activités, de la formation et du soutien aux jeunes.
<b>Espaces de bureau</b>	Nous avons un grand espace bureau ouvert avec des bureaux à la disposition de tous (hotdesks).

## Comment les gens utilisent notre centre

Ci-dessous des exemples d'utilisation de notre centre par d'autres personnes et groupes. Cela pourrait vous donner des idées!

Groupes Active Age	Santé et bien-être	Service de photocopie
Basket-ball	Hockey	Football
Fêtes d'anniversaire d'enfants	Cours de remise en forme	Location de salle de sport
Services d'éducation et de protection de la petite enfance (EPPE) pour les enfants autistes	Grandes manifestations	Taekwondo
Clubs de football	Location de salles de réunion	Zumba
Projets de jeunesse Foróige	Activités payantes	

55

## Histoire du centre

Le centre communautaire et de jeunesse de Mountview appartient au Conseil du Comté de Fingal et a été construit en 2008. Il a été financé en partie par le Fonds pour les installations et services destinés aux jeunes.

Inauguré en 2009, le centre est le principal carrefour des groupes et des clubs de la communauté de Mountview.



# Centre communautaire Mulhuddart

Church Road Mulhuddart Dublin 15 D15 R2VF

t: 01 821 5120 e: [mulhuddartcc@gmail.com](mailto:mulhuddartcc@gmail.com)

w: [www.mulhuddartcommunitycentre.ie](http://www.mulhuddartcommunitycentre.ie)



## A propos de notre centre

Le centre communautaire Mulhuddart est ouvert sept jours sur sept, selon la demande, et peut accueillir un large éventail d'activités. Notre objectif est de répondre aux besoins en constante évolution de la communauté.

Le centre est un pôle positif pour la communauté de Mulhuddart qui permet à tous de participer :

- sport,
- loisirs,
- développement communautaire,
- activités éducatives et récréatives.

Pour plus d'information, n'hésitez pas à visiter notre café communautaire ou à nous rendre visite à la réception. Nous vous donnerons un calendrier et vous montrerons comment réserver pour les activités. Nous accueillons toujours de nouvelles personnes qui s'impliquent afin de bâtir une meilleure communauté pour tous.

## Comment s'y rendre

Vous pouvez marcher, aller à vélo, conduire (**stationnement gratuit**), prendre l'autobus.

**Bus:** 38, 38a, 38b, 238 et 220. Descendez à l'arrêt Ladyswell Ro.

Retour à la carte



## Ce que vous trouverez dans notre centre

Installation	Description
<b>Salle de sport de taille moyenne</b>	Salle de sport disponible pour un large éventail d'activités.
<b>Salles de réunion</b>	Convient aux activités artistiques et artisanales, à la formation, aux réunions, aux activités pour les jeunes et à un large éventail d'activités.
<b>Pôle de l'enfance et de la jeunesse</b>	Espace disponible pour la garde d'enfants et le travail de groupe pour les jeunes.
<b>Café communautaire</b>	Fournit du thé, du café et des rafraîchissements et fait office de halte-garderie pour la communauté locale.
<b>Terrain artificiel</b>	Disponible pour une vaste gamme d'activités sportives et récréatives en plein air.
<b>Projet de garde d'enfants</b>	Service communautaire de garde d'enfants.
<b>Espace Jeunesse</b>	Espace dédié aux jeunes.
<b>Terrain de jeux</b>	Convient aux enfants de moins de 12 ans.

## Comment les gens utilisent notre centre

Ci-dessous des exemples d'utilisation de notre centre par d'autres personnes et groupes. Cela pourrait vous donner des idées!

57

Éducation pour adultes	Groupes religieux	Groupes d'art pour enfants
Soutien à l'allaitement maternel	Événements communautaires	Groupe de parents et de petits enfants
Projets parascolaires	Premiers soins	Groupes de prière
Fêtes d'enfants	Football	Réunions publiques
Garde d'enfants	Journées de plaisir	Groupes de résidents
Groupes Active Age	Santé et bien-être	Projets d'été
Multisports pour enfants	Hip Hop	Cours d'éducation parentale
Danse irlandaise		

## Histoire du centre

Le centre communautaire Mulhuddart fonctionne comme une entreprise sociale et appartient au Conseil du Comté de Fingal. Le centre a été construit en 2001 et a été financé par le Fonds des installations et services pour les jeunes.



# Centre communautaire d'Ongar

15 Ongar Road, Ongar Village, Dublin 15, D15 VR72  
t: 01 826 0366 e: [info@ongarcc.ie](mailto:info@ongarcc.ie) w: [www.ongarcc.ie](http://www.ongarcc.ie)



## A propos de notre centre

Le centre communautaire d'Ongar est ouvert sept jours sur sept, selon la demande, et peut accueillir un éventail d'activités. Nous sommes impatients de travailler avec des groupes nouveaux et émergents. Nous travaillons avec un large éventail de groupes et d'organisations communautaires et organisons des activités telles que des camps d'été et de Pâques et une journée familiale annuelle avec le Ongar Development Group.

Nous voulons que le centre soit un pôle positif pour la communauté, permettant à tous de participer :

- sport,
- loisirs,
- développement communautaire,
- activités éducatives et récréatives.

Pour plus d'informations, n'hésitez pas à nous appeler ou à nous rendre visite. Nous vous donnerons un calendrier et vous montrerons comment réserver pour les activités. Nous accueillons toujours de nouvelles personnes qui s'impliquent afin de bâtir une meilleure communauté pour tous.

## Comment s'y rendre

Vous pouvez marcher, aller à vélo, conduire (**stationnement gratuit**), prendre l'autobus.

**Bus:** 39, 39a. Descendez à l'arrêt Ongar Green.



## Ce que vous trouverez dans notre centre

Installation	Description
<b>Grande salle de sport</b>	Un terrain de basket-ball de taille normale, des cerceaux d'entraînement junior, un terrain de football en salle, des terrains de badminton, des courts de tennis et des tapis de jeu. Vous pouvez louer des tables de ping-pong. La salle convient aux grands groupes et peut être divisée en deux parties.
<b>Salles de réunion</b>	Adaptées aux activités artistiques et artisanales, à la formation, aux réunions, aux groupes de jeunes et à une gamme d'activités. L'accès à Internet est un autre moyen de location.
<b>Terrain artificiel</b>	Installation tous temps de taille normale qui peut être subdivisée en quatre terrains d'entraînement.
<b>Garderie d'enfants</b>	Club des petits déjeuners, préscolaire et extrascolaire disponibles.
<b>Studio de danse</b>	Cette salle est équipée de miroirs mur à mur et d'un plancher de danse (qui absorbe les chocs) adapté aux activités de danse et de remise en forme. Cette salle peut également répondre à une variété de besoins de formation et de réunions. Vous pouvez demander des chaises et des tables.
<b>Signalisation en braille</b>	Sur toutes les signalisations directionnelles et de porte.

## Comment les gens utilisent notre centre

59

Ci-dessous des exemples d'utilisation de notre centre par d'autres personnes et groupes. Cela pourrait vous donner des idées!

Éducation pour adultes	Camps de Pâques	Préscolaire
Club des petits déjeuners	Cours d'anglais	Groupes de résidents
Variété de groupes de danse	Remise en forme	Football
Fêtes d'anniversaire d'enfants	GAA	Groupes sportifs
Groupe de parents et de petits enfants	Santé et bien-être	Camps d'été
Événements communautaires	Événements culturels	Ping-pong
Réunions de groupes communautaires	Église et groupes de prière	Garde d'enfants
Activités sportives en plein air	Activités sportives payantes	Yoga

## Histoire du centre

Le centre a été construit dans le cadre du modèle des écoles Fingal en 2010 et est situé sur un campus avec l'école nationale de St Benedict.



# Parslickstown House

Parslickstown House, Ladyswell Road, Mulhuddart, Dublin 15 D15 X2VW  
t: 01 815 1779 e: [info@parslickstownhouse.ie](mailto:info@parslickstownhouse.ie) w: [www.parslickstownhouse.ie](http://www.parslickstownhouse.ie)



## A propos de notre centre

Parslickstown House est ouvert sept jours sur sept selon la demande et peut répondre à une gamme d'activités. Nous sommes fiers que notre centre soit situé parmi les petites entreprises locales soutenues par le BASE Enterprise Centre et que notre bâtiment possède encore une grande partie de la maçonnerie et des fondations d'origine du XIXe siècle.

Nous voulons que le centre soit un pôle positif pour la communauté, permettant à tous de participer :

- sport,
- loisirs,
- développement communautaire,
- activités éducatives et récréatives.

Pour plus d'information, n'hésitez pas à visiter notre café ou à nous rendre visite à la réception. Nous vous donnerons un calendrier et vous montrerons comment réserver. Nous accueillons toujours de nouvelles personnes qui s'impliquent afin de bâtir une meilleure communauté pour tous.

## Comment s'y rendre

Vous pouvez marcher, aller à vélo, conduire (**stationnement gratuit**), prendre l'autobus.

**Bus:** 38, 38a, 238, 220. Descendez à l'arrêt Roundabout Damastown Avenue.



## Ce que vous trouverez dans notre centre

Installation	Description
<b>Salles de réunion</b>	Adaptées aux activités artistiques et artisanales, à la formation, aux réunions, aux groupes de jeunes et à une gamme d'activités.
<b>Espaces de bureau</b>	Fournit les installations nécessaires à l'exploitation des services locaux.
<b>Café communautaire</b>	Fournit un endroit où la communauté locale peut prendre du thé, du café, de la nourriture chaude et bavarder. Le café-restaurant fournit des repas à faible coût qui sont à la disposition de la communauté locale.
<b>Salle auxiliaire</b>	Disponible pour un large éventail d'activités de formation, d'éducation, sportives et récréatives, comprend des chaises et des tables.
<b>Espace de garde d'enfants</b>	Garderie préscolaire.
<b>Salle des jeunes</b>	Bureau dédié à la jeunesse.

## Comment les gens utilisent notre centre

Ci-dessous des exemples d'utilisation de notre centre par d'autres personnes et groupes. Cela pourrait vous donner des idées!

Soutien aux lésions cérébrales acquises	Projet de jeunesse de Foróige	Projet de soutien aux voyageurs
Éducation pour adultes	Projets d'intégration	Formation
Counselling	Thérapie par le jeu	Support et information
Cours d'anglais	Préscolaire	Groupes de jeunes
Supports pour la lutte contre la consommation de drogues et d'alcool		
Groupes de résidents		

61

## Histoire de la maison

Parslickstown House est un excellent exemple d'une ferme prospère du XIXe siècle et est riche en histoire. Elle a été construite autour des années 1840. Aujourd'hui, la maison est la propriété du Conseil du Comté de Fingal et est située sur un campus avec le BASE Enterprise Centre.



# Centre communautaire de Phibblestown

Phibblestown Road, Dublin 15 D15XT85

t: 01 827 0378 e: [hdiamond@ddletb.ie](mailto:hdiamond@ddletb.ie)



## A propos de notre centre

Le centre communautaire de Phibblestown est ouvert sept jours sur sept, selon la demande, et peut accueillir un large éventail d'activités. Nous voulons surtout aider tous les jeunes. Nous croyons que l'apprentissage continu est la clé du développement personnel et du bien-être, de l'inclusion sociale et de la prospérité économique. Nous plaçons les jeunes et les étudiants au cœur de tout ce que nous faisons.

Nous voulons que le centre soit un pôle positif pour la communauté, permettant à tous de participer :

- sport,
- loisirs,
- développement communautaire,
- activités éducatives et récréatives.

Pour plus d'informations, n'hésitez pas à nous appeler ou à nous rendre visite. Nous vous donnerons un calendrier et vous montrerons comment réserver. Nous accueillons toujours de nouvelles personnes qui s'impliquent afin de bâtir une meilleure communauté pour tous.

## Comment s'y rendre

**Bus:** 39, 39a. Descendez à Castlegrange Row.

**Train:** Gare de Clonsilla and Hansfield.



Retour à la carte



## Ce que vous trouverez dans notre centre

Installation	Description
<b>Grande salle de sport</b>	Cinq terrains de badminton marqués, des paniers de basket-ball, des cerceaux d'entraînement junior et des tapis d'activités. Nous avons des gradins. Pour les grands groupes, nous avons de la place pour 300 chaises. La salle peut être subdivisée en deux parties.
<b>Salles de réunion</b>	Adaptées aux activités artistiques et artisanales, à la formation, aux réunions, aux groupes de jeunes et à une gamme d'activités.
<b>Terrain tous temps artificiel</b>	Terrain artificiel à base de sable avec vestiaires extérieurs.
<b>Studio de musique</b>	Disponible pour le travail de jeunesse.
<b>Garderie d'enfants</b>	Services de garde d'enfants préscolaires et extrascolaires.
<b>Salle d'activités pour les jeunes</b>	Salle dédiée aux activités de jeunesse telles que les projets Foróige pour les jeunes.
<b>Studio de danse</b>	Cette salle est équipée de miroirs mur à mur et convient à une grande variété d'activités de danse et de remise en forme. Elle peut également répondre à une variété de besoins de formation et de réunions.
<b>Signalisation en braille</b>	Sur toutes les signalisations directionnelles et de porte.

## Comment les gens utilisent notre centre

Ci-dessous des exemples d'utilisation de notre centre par d'autres personnes et groupes. Cela pourrait vous donner des idées!

Éducation pour adultes	Football gaélique	Karaté
Activités extrascolaires	Handball	Garderie préscolaire
Ballet	Santé et bien-être	Football
Basket-ball	Hip hop	Sport et loisirs
Twirling bâton	Hurling	Divers groupes de danse
Remise en forme	Judo	

## Histoire du centre

Le centre a été construit dans le cadre du modèle des écoles de Fingal en 2012 à la suite d'un investissement important du Conseil du Comté de Fingal et est situé sur un campus avec Colaiste Pobail Setanta et l'école primaire Scoil Grainne. Le centre est géré par Dublin and Dun Laoghaire Education and Training Board Youth and Sports Services (DDLETB).

# Centre communautaire de St Brigids

Beechpark Lawn, Castleknock, Dublin 15 D15P82

t: 01 815 7854 e: [sbccc@saintbrigids.ie](mailto:sbccc@saintbrigids.ie) w: [www.saintbrigidsccl.com](http://www.saintbrigidsccl.com)



## A propos de notre centre

Le centre communautaire de St Brigids est ouvert au public de 16 h à 22 h du lundi au vendredi et la fin de semaine, sur demande.

Nous voulons que le centre soit un lieu positif pour la communauté, permettant à tous de participer:

- sport,
- loisirs,
- développement communautaire,
- activités éducatives et récréatives.

Pour plus d'informations, n'hésitez pas à nous appeler ou à nous rendre visite et nous vous fournirons un calendrier et vous montrerons comment réserver pour les activités. Nous accueillons toujours de nouvelles personnes.

## Comment s'y rendre

Vous pouvez marcher, aller à vélo, conduire (**stationnement gratuit**), prendre l'autobus.

**Bus:** 37, 38, 39.

Descendez à l'arrêt Castleknock Road, Church st

**Train:** Gare de Castleknock



## Ce que vous trouverez dans notre centre

Installation	Description
Grande salle de sport	Terrains marqués pour le football, le tennis et le badminton, paniers de basket-ball, cerceaux d'entraînement junior et tapis d'activités. La salle peut être subdivisée en deux parties.
Salles de réunion	Les salles conviennent à un large éventail d'activités telles que les réunions d'associations de résidents, les clubs sportifs, les activités artistiques et artisanales, la formation et une variété d'activités pour les jeunes.
Garderie d'enfants	Montessori, garderie préscolaire et extrascolaire. Ouvert de 8 h à 18 h du lundi au vendredi.
Cuisine ouverte	Les gens sont libres d'utiliser la cuisine pour faire du thé et du café.
Bureau ouvert	Les gens peuvent utiliser un ordinateur, une imprimante, un scanner et un photocopieur.
Signalisation en braille	Sur toutes les signalisations directionnelles et de porte.

## Comment les gens utilisent notre centre

Ci-dessous des exemples d'utilisation de notre centre par d'autres personnes et groupes. Cela pourrait vous donner des idées!

Éducation pour adultes	Groupes de danse	Rugby pour les petits
Activités extrascolaires	Premiers soins	École de musique
Badminton	Little kickers	Entraînement de football
Basket-ball	Pilates	Tennis
Camp d'entraînement	Préscolaire	Formation

## Histoire du centre

Le centre communautaire de St Brigid's Castleknock fait partie d'un programme d'agrandissement de l'école nationale de St. Brigid's qui a pris fin en 2013. L'école utilise le centre pendant la journée. Le centre communautaire a été financé en partie par le Conseil du Comté de Fingal.



# Centre communautaire de Tyrrelstown

Holbstown Rd, Tyrrelstown, Dublin 15, D15PWY2

t: 01 827 4046 e: [info@tyrrelstowncc.ie](mailto:info@tyrrelstowncc.ie) w: [www.tyrrelstowncc.ie](http://www.tyrrelstowncc.ie)



## A propos de notre centre

Le centre communautaire de Tyrrelstown est ouvert au public sept jours par semaine, selon la demande. Nous soutenons toujours de nouveaux groupes pour les aider à réussir. Nous voulons que le centre soit un lieu positif pour la communauté, permettant à tous de participer:

- sport,
- loisirs,
- développement communautaire,
- activités éducatives et récréatives.

Pour plus d'informations, n'hésitez pas à nous appeler ou à nous rendre visite et nous vous fournirons un calendrier et vous montrerons comment réserver pour les activités. Nous accueillons toujours de nouvelles personnes.

## Comment s'y rendre

Vous pouvez marcher, aller à vélo, conduire (**stationnement gratuit**), prendre l'autobus.

**Bus:** 40d, 40e, 238. Descendez à l'arrêt French Park.



Retour à la carte



## Ce que vous trouverez dans notre centre

Installation	Description
<b>Grande salle de sport</b>	Terrains marqués, paniers de basket-ball, cerceaux d'entraînement junior et tapis d'activités. Elle peut être subdivisée en deux sections.
<b>Salles de réunion</b>	L'espace convient à un large éventail d'activités telles que les réunions d'associations de résidents, les clubs sportifs, les activités artistiques et artisanales, la formation et une variété d'activités pour les jeunes L'accès à Internet est un autre moyen de location.
<b>Garderie d'enfants</b>	Club des petits déjeuners, préscolaire et extrascolaire disponibles.
<b>Studio de danse</b>	Cette salle est équipée de miroirs mur à mur et convient à une grande variété d'activités de danse et de remise en forme. Elle peut également répondre à une variété de besoins de formation et de réunions.
<b>Espace Jeunesse</b>	Espace dédié aux jeunes avec des activités et formations pour les jeunes.
<b>Signalisation en braille</b>	Sur toutes les signalisations directionnelles et de porte.

## Comment les gens utilisent notre centre

67

Ci-dessous des exemples d'utilisation de notre centre par d'autres personnes et groupes. Cela pourrait vous donner des idées!

Activités artistiques et artisanales	Événements communautaires	Activités sportives payantes
Activités extrascolaires	Camps d'été pour enfants	Groupes religieux
Éducation pour adultes	Groupes communautaires	Clubs sportifs
Club des petits déjeuners	Activités culturelles	Ping-pong
Garde d'enfants	Cours d'anglais	Services à la jeunesse
Fêtes d'enfants	Événements	

## Histoire du centre

Le centre communautaire a été construit en 2011 dans le cadre du modèle des écoles Fingal. Il partage le campus avec Tyrrelstown Educate Together et St Lukes National School.







Seuls, nous pouvons faire si peu ;  
ensemble, nous pouvons faire beaucoup.

– Helen Keller –

